

FINANCIAL STATEMENTS

UGT LTD



2019





UGT Group

UGT Group consists of 9 different companies, has 300 employees and 20-year history. Since its establishment, the main area of business has been the development of solutions based on information and technology products, services, and consulting.

The group includes a large variety of businesses such as energy solutions products, maintenance & service, e-books, IT training center, medical equipment, and banking payment solutions.

Beginning in 2014 the Group headed in a completely different direction and started working in the marine business. In 2015 a new company was established “Caucasus Yachts” which is the Ferretti Group’s exclusive partner in Georgia.

UGT Group’s customer list counts more than 400 leading companies and government organizations. The group has customers from the sectors like banking and finance, telecommunications, manufacturing, distribution, retail, construction, defense, security, education, and public health.

WWW.UGTGROUP.GE

UGT Group companies



UGT- The Company is the leading System Integrator and provider of services and solutions in the field of ICT and Security. UGT primarily concentrates on the Corporate and Government Sectors. WWW.UGT.GE

Established-January 1997-UGT Group’s share 100%



Deline - Computer technology distributor (leader between local distributors).WWW.DELINE.GE

Established-August 2007-UGT Group’s share 90%



PCSHOP.GE - Retail store chain of personal computers and accessories. WWW.PCSHOP.GE

Established-March 2007-UGT Group’s share 85%



IT Knowledge – Certified IT training center. WWW.ITKNOWLEDGE.GE

Established-October 2002-UGT Group’s share 67%



EnSol – Leading provider of Electronic Generators and UPSs. WWW.ENSOL.GE

Established-december 2007-UGT Group’s share 80%



Activus – Involved in medical equipment business. WWW.ACTIVUS.GE

Established-February 2013-UGT Group’s share 80%



Amper – Technical Service Center (serves for EnSol and Activus). WWW.AMPER.GE

Established-March 2012-UGT Group’s share 80%



Lit.ge – EBooks. WWW.LIT.GE

Established-May 2011-UGT Group’s share 100%



Caucasus Yachts - Representing Ferretti; Pershing; Itama; Riva. WWW.CAUCASUYACHTS.COM

Established-September 2015-UGT Group's share 100%

PARTNERS

UGT Group's success depends on partnerships with worlds leading companies. Through these relationships and our shared experiences we are able to offer each customer the latest products and the highest level of services.



CLIENTS

UGT Group's customer list counts more than 400 leading companies and government organizations. Our customers include banking and finance, telecommunications, manufacturing, distribution, retail, construction, defense, security, education, and public health.





შპს იუ-ჯი-თი

ანგარიში ფინანსური მდგომარეობის შესახებ
ლარი

აქტივები

	კოდი	დეკემბერი 2019
ფულადი სახსრები	11	1,508,586
დეპოზიტი ბანკში	12	3,095,731
მოთხ. მიწ. და მომსახურებიდან	14	8,959,889
მოთხ. მოკავშ. საწარმოს მიმართ	15	114,334
გაცემული სესხები	16	12,110,614
მომწოდ. გადახდილი ავანსები	17	446,763
სხვა მოკლევადიანი მოთხოვნები	18	369,038
საქონელი	19	4,224,685
პროექტზე განეული ხარჯები	20	(12,228)
საგადასახადო აქტივი	46-A+	-

სულ მიმდინარე აქტივები

Σ 30,817,413

მინის ნაკვეთები	22	638,660
შენობები	24	2,559,263
	შენობების ცვეთა 25	(584,491)
სხვა ფიქსირებული აქტივები		5,373,924
	სხვა ფიქსირებული აქტივების ცვეთა	(2,145,487)

სულ ფიქსირებული აქტივები

Σ 5,841,870

სხვა გრძელვადიანი მოთხოვნები	39	-
ინვესტიციები შვილობილებში	40	-

სულ გრძელვადიანი აქტივები

Σ -

სულ აქტივები

Σ 36,659,283

ვალდებულებები და კაპიტალი

ვალდებულებები მომწოდებლებთან	41	(7,759,086)
ვალდებულებები მეკავშ. საწარმოებთან	42	(399,050)
მყიდველებისგან მიღებული ავანსები	43	(7,409,512)
ვალდებულებები თანამშრომლებთან	44	(1,193,040)
მოკლევადიანი სესხები	45	(1,012)
საგადასახადო ვალდებულებები	46	(425,363)
გადასახდელი პროცენტები	47	18
სხვა მოკლევადიანი ვალდ.	48	(53)

სულ მიმდინარე ვალდ.

Σ (17,187,095)

სულ ვალდებულებები

Σ (17,187,095)

საწესდებო კაპიტალი	52	(1,000,000)
გაუნაწილებელი მოგება	53	(18,291,222)
სხვა რეზერვები.	55	(180,966)

სულ კაპიტალი

Σ (19,472,188)

სულ ვალდებულებები და კაპიტალი

Σ (36,659,283)



შპს იუ-ჯი-თი

მოგება-ზარალის ანგარიში

ლარი

2019 წელი

საქონლის რეალიზაცია	127,294,231
რეალიზებული საქონლის თვითღირებულება	(105,372,297)
ამონაგები პროდუქციის რეალიზაციიდან	21,921,934
სერვისის რეალიზაცია	8,419,590
სერვისის თვითღირებულება	(5,614,708)
ამონაგები სერვისის რეალიზაციიდან	2,804,882
სულ რეალიზაცია	135,713,821
სულ თვითღირებულება	(110,987,004)
სულ ამონაგები	24,726,817
თანამშრომლებზე განეული ხარჯები	(11,222,027)
ბიზნესის განვითარების ხარჯები	(707,419)
საექსპლუატაციო და სხვა ადმინისტრაციის ხარჯები	(1,018,806)
ცვეთა	(527,758)
სულ ხარჯები	(13,476,010)
საოპერაციო მოგება	11,250,807
არასაოპერაციო მოგება/ზარალი	4,189,990
EBT	15,440,796
Taxes	-
წმინდა შემოსავალი	15,440,796

FINANCIAL STATEMENTS

UGT LTD



2021 Q1





UGT Group

UGT Group consists of 9 different companies, has 300 employees and 20-year history. Since its establishment, the main area of business has been the development of solutions based on information and technology products, services, and consulting.

The group includes a large variety of businesses such as energy solutions products, maintenance & service, e-books, IT training center, medical equipment, and banking payment solutions.

Beginning in 2014 the Group headed in a completely different direction and started working in the marine business. In 2015 a new company was established “Caucasus Yachts” which is the Ferretti Group’s exclusive partner in Georgia.

UGT Group’s customer list counts more than 400 leading companies and government organizations. The group has customers from the sectors like banking and finance, telecommunications, manufacturing, distribution, retail, construction, defense, security, education, and public health.

WWW.UGTGROUP.GE

UGT Group companies



UGT- The Company is the leading System Integrator and provider of services and solutions in the field of ICT and Security. UGT primarily concentrates on the Corporate and Government Sectors. WWW.UGT.GE

Established-January 1997-UGT Group’s share 100%



Deline - Computer technology distributor (leader between local distributors).WWW.DELINE.GE

Established-August 2007-UGT Group’s share 90%



PCSHOP.GE - Retail store chain of personal computers and accessories. WWW.PCSHOP.GE

Established-March 2007-UGT Group’s share 85%



IT Knowledge – Certified IT training center. WWW.ITKNOWLEDGE.GE

Established-October 2002-UGT Group’s share 67%



EnSol – Leading provider of Electronic Generators and UPSs. WWW.ENSOL.GE

Established-december 2007-UGT Group’s share 80%



Activus – Involved in medical equipment business. WWW.ACTIVUS.GE

Established-February 2013-UGT Group’s share 80%



Amper – Technical Service Center (serves for EnSol and Activus). WWW.AMPER.GE

Established-March 2012-UGT Group’s share 80%



Lit.ge – EBooks. WWW.LIT.GE

Established-May 2011-UGT Group’s share 100%



Caucasus Yachts - Representing Ferretti; Pershing; Itama; Riva. WWW.CAUCASUSYACHTS.COM

Established-September 2015-UGT Group's share 100%

PARTNERS

UGT Group's success depends on partnerships with worlds leading companies. Through these relationships and our shared experiences we are able to offer each customer the latest products and the highest level of services.



CLIENTS

UGT Group's customer list counts more than 400 leading companies and government organizations. Our customers include banking and finance, telecommunications, manufacturing, distribution, retail, construction, defense, security, education, and public health.





შპს იუ-ჯი-თი

ანგარიში ფინანსური მდგომარეობის შესახებ
ლარი

აქტივები

	კოდი	მარტი 2021
ფულადი სახსრები	11	226,943
დეპოზიტი ბანკში	12	26,919,917
მოთხ. მიწ. და მომსახურებიდან	14	7,434,812
მოთხ. მოკავშ. საწარმოს მიმართ	15	316,954
გაცემული სესხები	16	19,425,765
მომწოდ. გადახდილი ავანსები	17	2,463,759
სხვა მოკლევადიანი მოთხოვნები	18	366,386
საქონელი	19	5,470,760
პროექტზე განეული ხარჯები	20	6,385
საგადასახადო აქტივი	46-A+	-

სულ მიმდინარე აქტივები Σ **62,631,681**

მინის ნაკვეთები	22	638,660
შენობები	24	2,559,263
	შენობების ცვეთა 25	(644,327)
სხვა ფიქსირებული აქტივები		5,651,821
	სხვა ფიქსირებული აქტივების ცვეთა	(3,039,919)

სულ ფიქსირებული აქტივები Σ **5,165,499**

სხვა გრძელვადიანი მოთხოვნები	39	-
ინვესტიციები შვილობილებში	40	-
	სულ გრძელვადიანი აქტივები Σ	-

სულ აქტივები Σ **67,797,179**

ვალიდებულებები და კაპიტალი

ვალდებულებები მომწოდებლებთან	41	(10,338,414)
ვალდებულებები მეკავშ. საწარმოებთან	42	(115,758)
მყიდველებისგან მიღებული ავანსები	43	(16,557,054)
ვალდებულებები თანამშრომლებთან	44	(15,240)
მოკლევადიანი სესხები	45	(1,000,001)
საგადასახადო ვალდებულებები	46	(717,018)
გადასახდელი პროცენტები	47	-
სხვა მოკლევადიანი ვალდ.	48	-

სულ მიმდინარე ვალდ. Σ **(28,743,485)**

სულ ვალდებულებები Σ **(28,743,485)**

საწესდებო კაპიტალი	52	(1,000,000)
გაუნაწილებელი მოგება	53	(37,908,751)
სხვა რეზერვები.	55	(144,943)

სულ კაპიტალი Σ **(39,053,694)**

სულ ვალდებულებები და კაპიტალი Σ **(67,797,179)**



შპს იუ-ჯი-თი
მოგება-ზარალის ანგარიში
ლარი
I კვარტალი 2021 წელი

საქონლის რეალიზაცია	22,136,222
რეალიზებული საქონლის თვითღირებულება	(17,044,978)
ამონაგები პროდუქციის რეალიზაციიდან	5,091,244
სერვისის რეალიზაცია	1,059,040
სერვისის თვითღირებულება	(1,438,282)
ამონაგები სერვისის რეალიზაციიდან	(379,242)
სულ რეალიზაცია	23,195,262
სულ თვითღირებულება	(18,483,259)
სულ ამონაგები	4,712,003
თანამშრომლებზე განეული ხარჯები	(3,911,190)
ბიზნესის განვითარების ხარჯები	(41,974)
საექსპლუატაციო და სხვა ადმინისტრაციის ხარჯები	(300,702)
ცვეთა	(151,036)
სულ ხარჯები	(4,404,901)
საოპერაციო მოგება	307,101
არასაოპერაციო მოგება/ზარალი	1,522,333
EBT	1,829,435
Taxes	-
წმინდა შემოსავალი	1,829,435

FINANCIAL STATEMENTS

UGT LTD



2020





UGT Group

UGT Group consists of 9 different companies, has 300 employees and 20-year history. Since its establishment, the main area of business has been the development of solutions based on information and technology products, services, and consulting.

The group includes a large variety of businesses such as energy solutions products, maintenance & service, e-books, IT training center, medical equipment, and banking payment solutions.

Beginning in 2014 the Group headed in a completely different direction and started working in the marine business. In 2015 a new company was established “Caucasus Yachts” which is the Ferretti Group’s exclusive partner in Georgia.

UGT Group’s customer list counts more than 400 leading companies and government organizations. The group has customers from the sectors like banking and finance, telecommunications, manufacturing, distribution, retail, construction, defense, security, education, and public health.

WWW.UGTGROUP.GE

UGT Group companies



UGT- The Company is the leading System Integrator and provider of services and solutions in the field of ICT and Security. UGT primarily concentrates on the Corporate and Government Sectors. WWW.UGT.GE

Established-January 1997-UGT Group’s share 100%



Deline - Computer technology distributor (leader between local distributors).WWW.DELINE.GE

Established-August 2007-UGT Group’s share 90%



PCSHOP.GE - Retail store chain of personal computers and accessories. WWW.PCSHOP.GE

Established-March 2007-UGT Group’s share 85%



IT Knowledge – Certified IT training center. WWW.ITKNOWLEDGE.GE

Established-October 2002-UGT Group’s share 67%



EnSol – Leading provider of Electronic Generators and UPSs. WWW.ENSOL.GE

Established-december 2007-UGT Group’s share 80%



Activus – Involved in medical equipment business. WWW.ACTIVUS.GE

Established-February 2013-UGT Group’s share 80%



Amper – Technical Service Center (serves for EnSol and Activus). WWW.AMPER.GE

Established-March 2012-UGT Group’s share 80%



Lit.ge – EBooks. WWW.LIT.GE

Established-May 2011-UGT Group’s share 100%



Caucasus Yachts - Representing Ferretti; Pershing; Itama; Riva. WWW.CAUCASUSYACHTS.COM

Established-September 2015-UGT Group's share 100%

PARTNERS

UGT Group's success depends on partnerships with worlds leading companies. Through these relationships and our shared experiences we are able to offer each customer the latest products and the highest level of services.



CLIENTS

UGT Group's customer list counts more than 400 leading companies and government organizations. Our customers include banking and finance, telecommunications, manufacturing, distribution, retail, construction, defense, security, education, and public health.





შპს იუ-ჯი-თი

ანგარიში ფინანსური მდგომარეობის შესახებ
ლარი

აქტივები

აქტივები	კოდი	დეკემბერი 2020
ფულადი სახსრები	11	601,256
დეპოზიტი ბანკში	12	18,389,455
მოთხ. მიწ. და მომსახურებიდან	14	8,270,284
მოთხ. მოკავშ. საწარმოს მიმართ	15	121,681
გაცემული სესხები	16	16,085,083
მომწოდ. გადახდილი ავანსები	17	1,511,356
სხვა მოკლევადიანი მოთხოვნები	18	3,722
საქონელი	19	4,508,411
პროექტზე განეული ხარჯები	20	16,487
საგადასახადო აქტივი	46-A+	-
სულ მიმდინარე აქტივები	Σ	49,507,735
მინის ნაკვეთები	22	638,660
შენობები	24	2,559,263
შენობების ცვეთა	25	(635,779)
სხვა ფიქსირებული აქტივები		5,622,159
სხვა ფიქსირებული აქტივების ცვეთა		(2,891,958)
სულ ფიქსირებული აქტივები	Σ	5,292,345
სხვა გრძელვადიანი მოთხოვნები	39	-
ინვესტიციები შვილობილებში	40	-
სულ გრძელვადიანი აქტივები	Σ	-
სულ აქტივები	Σ	54,800,080

ვალოდებულებები და კაპიტალი

ვალდებულებები მომწოდებლებთან	41	(9,359,536)
ვალდებულებები მეკავშ. საწარმოებთან	42	(209,488)
მყიდველებისგან მიღებული ავანსები	43	(6,123,111)
ვალდებულებები თანამშრომლებთან	44	(352,295)
მოკლევადიანი სესხები	45	(300,000)
საგადასახადო ვალდებულებები	46	(1,231,391)
გადასახდელი პროცენტები	47	-
სხვა მოკლევადიანი ვალდ.	48	-
სულ მიმდინარე ვალდ.	Σ	(17,575,821)
სულ ვალდებულებები	Σ	(17,575,821)
საწესდებო კაპიტალი	52	(1,000,000)
გაუნაწილებელი მოგება	53	(36,079,316)
სხვა რეზერვები.	55	(144,943)
სულ კაპიტალი	Σ	(37,224,259)
სულ ვალდებულებები და კაპიტალი	Σ	(54,800,080)



შპს იუ-ჯი-თი

მოგება-ზარალის ანგარიში

ლარი

2020 წელი

საქონლის რეალიზაცია	132,965,724
რეალიზებული საქონლის თვითღირებულება	(108,290,337)
ამონაგები პროდუქციის რეალიზაციიდან	24,675,386
სერვისის რეალიზაცია	6,563,456
სერვისის თვითღირებულება	(6,064,079)
ამონაგები სერვისის რეალიზაციიდან	499,377
სულ რეალიზაცია	139,529,179
სულ თვითღირებულება	(114,354,416)
სულ ამონაგები	25,174,763
თანამშრომლებზე განეული ხარჯები	(9,449,060)
ბიზნესის განვითარების ხარჯები	(210,604)
საექსპლუატაციო და სხვა ადმინისტრაციის ხარჯები	(1,202,586)
ცვეთა	(904,344)
სულ ხარჯები	(11,766,593)
საოპერაციო მოგება	13,408,170
არასაოპერაციო მოგება/ზარალი	4,379,924
EBT	17,788,094
Taxes	-
წმინდა შემოსავალი	17,788,094

შპს იუ-ჯი-თი

ინდივიდუალური ფინანსური ანგარიშგება

**დამოუკიდებელი აუდიტორის დასკვნასთან
ერთად**

**2019 წლის 31 დეკემბერს დასრულებული
საანგარიშგებო წლისათვის**



იუ ჯი თი

სარჩევი:

დამოუკიდებელი აუდიტორის დასკვნა 3

ინდივიდუალური ფინანსური ანგარიშგება

სრული შემოსავლის ინდივიდუალური ანგარიშგება 6
ფინანსური მდგომარეობის ინდივიდუალური ანგარიშგება 7
საკუთარი კაპიტალის ცვლილებების ინდივიდუალური ანგარიშგება 8
ფულადი სახსრების მოძრაობის ინდივიდუალური ანგარიშგება 9

ინდივიდუალური ფინანსური ანგარიშგების შენიშვნები

1. ზოგადი ინფორმაცია 10
2. მომზადების საფუძველი 10
3. მნიშვნელოვანი სააღრიცხვო შეფასებები და გადაწყვეტილებები 12
4. ფინანსური ინსტრუმენტები - რისკების მართვა 12
5. ამონაგები 16
6. გაყიდვის თვითღირებულება 16
7. სხვა შემოსავალი 17
8. საერთო და ადმინისტრაციული ხარჯები 17
9. გაყიდვისა და მარკეტინგის ხარჯები 17
10. საპროცენტო შემოსავალი 17
11. საინვესტიციო ქონება 18
12. ძირითადი საშუალებები 18
13. მარაგები 19
14. გაცემული სესხები 19
15. სავაჭრო მოთხოვნები 19
16. ფული და ფულის ეკვივალენტები 19
17. სავაჭრო და სხვა ვალდებულებები 19
18. იჯარა 20
19. ოპერაციები დაკავშირებულ მხარეებთან 20
20. პირობითი ვალდებულებები 21
21. საანგარიშო პერიოდის შემდგომი მოვლენები 21
22. სააღრიცხვო პოლიტიკის ცვლილების ეფექტი 21
23. მნიშვნელოვანი სააღრიცხვო პოლიტიკის მიმოხილვა 22

დამოუკიდებელი აუდიტორის დასკვნა

შპს იუ-ჯი-თის ხელმძღვანელობას და დამფუძნებლებს

პირობითი მოსაზრება

ჩვენ ჩავატარეთ შპს იუ-ჯი-თის (შემდეგში კომპანია) ინდივიდუალური ფინანსური ანგარიშგების აუდიტი, რომელიც შედგება 2019 წლის 31 დეკემბრის მდგომარეობით მომზადებული ფინანსური მდგომარეობის ინდივიდუალური ანგარიშგებისგან, აღნიშნული თარიღით დამთავრებული წლის სრული შემოსავლის ინდივიდუალური ანგარიშგების, საკუთარი კაპიტალის ცვლილებების ინდივიდუალური ანგარიშგებისა და ფულადი ნაკადების ინდივიდუალური ანგარიშგებისაგან, ასევე ინდივიდუალურ ფინანსურ ანგარიშგებაზე დართული შენიშვნებისგან, მათ შორის, ყველა მნიშვნელოვანი სააღრიცხვო პოლიტიკის მოკლე მიმოხილვისგან.

ჩვენი აზრით, პირობითი მოსაზრების საფუძველში მოცემული საკითხების ეფექტის გარდა, თანდართული ინდივიდუალური ფინანსური ანგარიშგება, ყველა არსებითი ასპექტის გათვალისწინებით, უტყუარად და სამართლიანად ასახავს კომპანიის ფინანსურ მდგომარეობას 2019 წლის 31 დეკემბრის მდგომარეობით, აგრეთვე მისი საქმიანობის ფინანსურ შედეგებსა და ფულადი სახსრების მოძრაობას იმ წლისთვის, რომელიც დასრულდა მოცემული თარიღით, ფინანსური ანგარიშგების საერთაშორისო სტანდარტების შესაბამისად.

პირობითი მოსაზრების საფუძველი

კომპანიას 2019 წელს ჰქონდა გაყიდვები, რომლებიც ფასს 15-ის (ამონაგები მომხმარებლებთან გაფორმებული ხელშეკრულებებიდან) შესაბამისად კლასიფიცირდება, როგორც მარწმუნებელი პირის დავალებით რწმუნებული პირის ოპერაცია, თუმცა სრული შემოსავლების ანგარიშგებაში ამონაგები წარდგენილია მთლიანი ღირებულებით. 2019 და 2018 წლის 31 დეკემბრით დასრულებული წლისათვის კომპანიას რომ გაეკეთებინა ფასს 15-ის შესაბამისი კლასიფიკაცია, ამონაგებიც და გაყიდვის თვითღირებულებაც წარმოდგენილი იქნებოდა 30,682,842 და 19,878,850 ლარით შემცირებული ღირებულებით, წლების შესაბამისად, თუმცა, ამგვარი წარდგენა გავლენას არ მოახდენდა 2019 და 2018 წლის ფინანსურ შედეგზე.

კომპანიამ ვერ მოგვაწოდა დოკუმენტები 2019 წელს მიღებული 1,522,504 ლარის ამონაგებზე, რადგან შეზღუდული ჰქონდა აღნიშნული დოკუმენტების გავრცელება მესამე მხარეზე. აღნიშნულის შედეგად, ჩვენ ვერ შევძელით განგვესაზღვრა რაიმე სახის კორექტირების საჭიროება ფასს 15-ის აღიარების და წარდგენის კრიტერიუმებთან დაკავშირებით.

აუდიტს წარვმართავდით აუდიტის საერთაშორისო სტანდარტების (ასსების) შესაბამისად. ამ სტანდარტებით განსაზღვრული ჩვენი პასუხისმგებლობა დეტალურად აღწერილია ჩვენი დასკვნის - "აუდიტორის პასუხისმგებლობები" - ნაწილში. ჩვენ დამოუკიდებელი ვართ კომპანიისგან იმ ეთიკური ნორმების შესაბამისად, რომლებიც ეხება ჩვენ მიერ ჩატარებულ ინდივიდუალური ფინანსური ანგარიშგების აუდიტს. გარდა ამისა, შევასრულეთ ამ ნორმებით გათვალისწინებული სხვა ეთიკური ვალდებულებებიც. გვჯერა, რომ ჩვენ მიერ მოპოვებული აუდიტორული მტკიცებულებები საკმარისი და შესაფერისია ჩვენი მოსაზრების გამოთქმისთვის აუცილებელი საფუძვლის შესაქმნელად.

სხვა გარემოება

კომპანიის არ წარადგენს კონსოლიდირებულ ფინანსურ ანგარიშგებას, რაც დაშვებულია „ბუღალტრული აღრიცხვის, ანგარიშგებისა და აუდიტის ზედამხედველობის სამსახურის“ მიერ გამოცემული „სარეკომენდაციო მითითებით ფინანსური და მმართველობის ანგარიშგების წარდგენასთან დაკავშირებით“, რადგან შვილობილი კომპანიები არარსებითია, როგორც ინდივიდუალურად, ისე ერთობლივად.

ხელმძღვანელობისა და მეთვალყურეობაზე პასუხისმგებელ პირთა პასუხისმგებლობა ინდივიდუალურ ფინანსურ ანგარიშგებაზე

ხელმძღვანელობა პასუხისმგებელია ინდივიდუალური ფინანსური ანგარიშგების მომზადებასა და სამართლიან წარდგენაზე ფინანსური ანგარიშგების საერთაშორისო სტანდარტების შესაბამისად, ასევე, შიდა კონტროლზე, რომელსაც იგი აუცილებლად მიიჩნევს ისეთი ინდივიდუალური ფინანსური ანგარიშგების მოსამზადებლად, რომელიც არ შეიცავს თაღლითობით ან შეცდომით გამოწვეულ არსებით უზუსტობას.

ინდივიდუალური ფინანსური ანგარიშგების მოსამზადებლად ხელმძღვანელობა პასუხისმგებელია, შეაფასოს და, საჭიროების შემთხვევაში, განმარტოს საქმიანობის უწყვეტობა და მასთან დაკავშირებული საკითხები.

ასევე, ინდივიდუალური ანგარიშგება მოამზადოს საქმიანობის უწყვეტობის დაშვების საფუძველზე, გარდა იმ შემთხვევისა, როცა განზრახული აქვს კომპანიის ლიკვიდაცია, ოპერაციების შეჩერება ან არ აქვს, ამის გარდა, სხვა არჩევანი.

მეთვალყურეობაზე პასუხისმგებელი პირები პასუხისმგებელი არიან კომპანიის ინდივიდუალური ფინანსური ანგარიშგების პროცესს გაუწიონ ზედამხედველობა.

ხელმძღვანელობის და მეთვალყურეობაზე პასუხისმგებელ პირთა პასუხისმგებლობა მმართველობის ინდივიდუალურ ანგარიშგებაზე

ხელმძღვანელობა და მეთვალყურეობაზე პასუხისმგებელი პირები პასუხს აგებენ მმართველობის ინდივიდუალური ანგარიშგების „ბუღალტრული აღრიცხვის, ანგარიშგებისა და აუდიტის შესახებ“ საქართველოს კანონის შესაბამისად მომზადებაზე.

აუდიტორის პასუხისმგებლობები

ჩვენი მიზანია, მოვიპოვოთ დასაბუთებული რწმუნება იმის თაობაზე, მოცემული ინდივიდუალური ფინანსური ანგარიშგება შეიცავს თუ არა თაღლითობით ან შეცდომით გამოწვეულ არსებით უზუსტობას და შევადგინოთ აუდიტორის დასკვნა, რომელიც მოიცავს ჩვენს მოსაზრებას. დასაბუთებული რწმუნება მაღალი დონის რწმუნებაა, მაგრამ არ არის იმის გარანტია, რომ ასს-ების შესაბამისად ჩატარებული აუდიტი ყოველთვის გამოავლენს ნებისმიერ არსებით

უზუსტობას, რომელიც არსებობს. უზუსტობები შეიძლება გამოწვეული იყოს თაღლითობით ან შეცდომით და არსებითად მიიჩნევა იმ შემთხვევაში, თუ გონივრულ ფარგლებში, მოსალოდნელია, რომ ისინი, ცალ-ცალკე ან ერთობლივად, გავლენას მოახდენს იმ მომხმარებლების ეკონომიკურ გადაწყვეტილებებზე, რომლებიც დაეყრდნობიან მოცემულ ინდივიდუალურ ფინანსურ ანგარიშგებას.

ასს-ების შესაბამისად აუდიტის ჩატარება ითვალისწინებს აუდიტორის მიერ პროფესიული განსჯის გამოყენებას და პროფესიული სკეპტიციზმის შენარჩუნებას აუდიტის პროცესში. გარდა ამისა, ჩვენ:

- ვადგენთ და ვაფასებთ თაღლითობით ან შეცდომით გამოწვეულ, ინდივიდუალური ფინანსური ანგარიშგების არსებითი უზუსტობის რისკებს; ვგეგმავთ და ვატარებთ ამ რისკებზე რეაგირებისთვის გამიზნულ აუდიტორულ პროცედურებს და ვკრებთ ისეთ აუდიტორულ მტკიცებულებებს, რომლებიც საკმარისი და შესაფერისი იქნება ჩვენი მოსაზრების გამოთქმისთვის აუცილებელი საფუძველის შესაქმნელად. რისკი იმისა, რომ ვერ გამოვლინდება თაღლითობით გამოწვეული არსებითი უზუსტობა უფრო მაღალია, ვიდრე რისკი იმისა, რომ ვერ გამოვლინდება შეცდომით გამოწვეული უზუსტობა, რადგან თაღლითობა შეიძლება გულისხმობდეს ფარულ შეთანხმებას, გაყალბებას, ოპერაციების განზრახ გამოტოვებას, აუდიტორისთვის წინასწარგანზრახულად არასწორი ინფორმაციის მიწოდებას ან შიდა კონტროლის იგნორირებას.
- შევისწავლით აუდიტისთვის შესაფერის შიდა კონტროლის სამუალებებს, რათა დავგეგმოთ კონკრეტული გარემოებების შესაფერისი აუდიტორული პროცედურები და არა იმ მიზნით, რომ მოსაზრება გამოვთქვათ კომპანიის შიდა კონტროლის ეფექტიანობაზე.

- ვაფასებთ ხელმძღვანელობის მიერ გამოყენებული სააღრიცხვო პოლიტიკის მიზანშეწონილობას, ხელმძღვანელობის მიერ განსაზღვრული სააღრიცხვო შეფასებების დასაბუთებულობასა და შესაბამისი ახსნაგანმარტებების მართებულობას.
- დასკვნა გამოგვაქვს ხელმძღვანელობის მიერ ანგარიშგების საფუძვლად საწარმოს ფუნქციონირებადობის პრინციპის გამოყენების მიზანშეწონილობაზე, ხოლო მოპოვებულ აუდიტორულ მტკიცებულებებზე დაყრდნობით ვადგენთ, არსებობს თუ არა რაიმე მოვლენებთან ან პირობებთან დაკავშირებული არსებითი განუსაზღვრელობა, რაც მნიშვნელოვან ეჭვს გამოიწვევდა კომპანიის ფუნქციონირებადობის უნართან დაკავშირებით. თუ დავასკვნით, რომ არსებობს არსებითი განუსაზღვრელობა, გვევალება ჩვენს აუდიტორის დასკვნაში ყურადღების გამახვილება ინდივიდუალური ფინანსური ანგარიშგების შესაბამის შენიშვნებზე, ან, თუ ამგვარი განმარტებითი შენიშვნები ადეკვატური არ არის - ჩვენი მოსაზრების მოდიფიცირება. ჩვენი დასკვნები ეყრდნობა აუდიტორის დასკვნის თარიღამდე მოპოვებულ აუდიტორულ მტკიცებულებებს. თუმცა, ამის შემდგომი მომავალი მოვლენების ან პირობების გავლენით შეიძლება კომპანია უკვე აღარ იყოს ფუნქციონირებადი საწარმო.
- ვაფასებთ ინდივიდუალურ ფინანსური ანგარიშგების წარდგენას მთლიანობაში, მის სტრუქტურასა და შინაარსს, მათ შორის, ახსნა-განმარტებებს და ასევე, ინდივიდუალური ფინანსური ანგარიშგება უზრუნველყოფს თუ არა ინდივიდუალური ფინანსური ანგარიშგების საფუძვლად აღებული ოპერაციებისა და მოვლენების სამართლიან წარდგენას.

მეთვალყურეობაზე პასუხისმგებელ პირებს, სხვასთან ერთად, ინფორმაციას ვაწვდით აუდიტის დაგეგმილი მასშტაბისა და ვადების, ასევე აუდიტის პროცესში წამოჭრილი მნიშვნელოვანი საკითხების, მათ შორის, შიდა კონტროლის სისტემაში გამოვლენილი მნიშვნელოვანი ნაკლოვანებების შესახებ.

აუდიტორის პასუხისმგებლობა მმართველობის ინდივიდუალურ ანგარიშგებაზე

ჩვენი პასუხისმგებლობაა, გამოვთქვათ მოსაზრება კომპანიის მიერ წარმოდგენილი მმართველობის ინდივიდუალური ანგარიშგების ინდივიდუალურ ფინანსურ ანგარიშგებასთან თანხვედნილობაზე და ასევე - მოიცავს თუ არა იგი “ბუღალტრული აღრიცხვის, ანგარიშგებისა და აუდიტის შესახებ” საქართველოს კანონის მე-7 მუხლით მოთხოვნილ ინფორმაციას.

აუდიტის დროს ჩატარებულ სამუშაოზე დაყრდნობით გამოვთქვამთ მოსაზრებას, რომ:

- 2019 წლის მმართველობის ინდივიდუალურ ანგარიშგებაში ასახული ინფორმაცია, თანხვედრაშია 2019 წლის 31 დეკემბერს დასრულებული წლისთვის მომზადებულ ინდივიდუალურ ფინანსურ ანგარიშგებასთან ყველა არსებითი ასპექტის გათვალისწინებით;
- მმართველობის ინდივიდუალური ანგარიშგება ყველა არსებითი ასპექტის გათვალისწინებით მოიცავს “ბუღალტრული აღრიცხვის, ანგარიშგებისა და აუდიტის შესახებ” საქართველოს კანონის მე-7 მუხლით მოთხოვნილ ინფორმაციას;
- კომპანიის შვილობილი კომპანიები არაარსებითია, როგორც ინდივიდუალურად, ისე ერთობლივად და სხვაობა ინდივიდუალურ და კონსოლიდირებულ მმართველობის ანგარიშგებებს შორის ასევე არის არაარსებითი.

აუდიტორის დასკვნაში წარმოდგენილ შედეგებზე პასუხისმგებელი გარიგების პარტნიორი:

ივანე ჟუჟუნაშვილი (რეესტრში რეგისტრაციის ნომერი SARAS-A-720718)

შპს „ბიდიოს“ სახელით

თბილისი, საქართველო

16 დეკემბერი 2020

დამოუკიდებელი აუდიტორის დასკვნა

შპს იუ-ჯი-თის ხელმძღვანელობას და დამფუძნებლებს

პირობითი მოსაზრება

ჩვენ ჩავატარეთ შპს იუ-ჯი-თის (შემდეგში კომპანია) ინდივიდუალური ფინანსური ანგარიშგების აუდიტი, რომელიც შედგება 2019 წლის 31 დეკემბრის მდგომარეობით მომზადებული ფინანსური მდგომარეობის ინდივიდუალური ანგარიშგებისგან, აღნიშნული თარიღით დამთავრებული წლის სრული შემოსავლის ინდივიდუალური ანგარიშგების, საკუთარი კაპიტალის ცვლილებების ინდივიდუალური ანგარიშგებისა და ფულადი ნაკადების ინდივიდუალური ანგარიშგებისაგან, ასევე ინდივიდუალურ ფინანსურ ანგარიშგებაზე დართული შენიშვნებისგან, მათ შორის, ყველა მნიშვნელოვანი სააღრიცხვო პოლიტიკის მოკლე მიმოხილვისგან.

ჩვენი აზრით, პირობითი მოსაზრების საფუძველში მოცემული საკითხების ეფექტის გარდა, თანდართული ინდივიდუალური ფინანსური ანგარიშგება, ყველა არსებითი ასპექტის გათვალისწინებით, უტყუარად და სამართლიანად ასახავს კომპანიის ფინანსურ მდგომარეობას 2019 წლის 31 დეკემბრის მდგომარეობით, აგრეთვე მისი საქმიანობის ფინანსურ შედეგებსა და ფულადი სახსრების მოძრაობას იმ წლისთვის, რომელიც დასრულდა მოცემული თარიღით, ფინანსური ანგარიშგების საერთაშორისო სტანდარტების შესაბამისად.

პირობითი მოსაზრების საფუძველი

კომპანიას 2019 წელს ჰქონდა გაყიდვები, რომლებიც ფასს 15-ის (ამონაგები მომხმარებლებთან გაფორმებული ხელშეკრულებებიდან) შესაბამისად კლასიფიცირდება, როგორც მარწმუნებელი პირის დავალებით რწმუნებული პირის ოპერაცია, თუმცა სრული შემოსავლების ანგარიშგებაში ამონაგები წარდგენილია მთლიანი ღირებულებით. 2019 და 2018 წლის 31 დეკემბრით დასრულებული წლისათვის კომპანიას რომ გაეკეთებინა ფასს 15-ის შესაბამისი კლასიფიკაცია, ამონაგებიც და გაყიდვის თვითღირებულებაც წარმოდგენილი იქნებოდა 30,682,842 და 19,878,850 ლარით შემცირებული ღირებულებით, წლების შესაბამისად, თუმცა, ამგვარი წარდგენა გავლენას არ მოახდენდა 2019 და 2018 წლის ფინანსურ შედეგზე.

კომპანიამ ვერ მოგვაწოდა დოკუმენტები 2019 წელს მიღებული 1,522,504 ლარის ამონაგებზე, რადგან შეზღუდული ჰქონდა აღნიშნული დოკუმენტების გავრცელება მესამე მხარეზე. აღნიშნულის შედეგად, ჩვენ ვერ შევძელით განგვესაზღვრა რაიმე სახის კორექტირების საჭიროება ფასს 15-ის აღიარების და წარდგენის კრიტერიუმებთან დაკავშირებით.

აუდიტს წარვმართავდით აუდიტის საერთაშორისო სტანდარტების (ასსების) შესაბამისად. ამ სტანდარტებით განსაზღვრული ჩვენი პასუხისმგებლობა დეტალურად აღწერილია ჩვენი დასკვნის - "აუდიტორის პასუხისმგებლობები" - ნაწილში. ჩვენ დამოუკიდებელი ვართ კომპანიისგან იმ ეთიკური ნორმების შესაბამისად, რომლებიც ეხება ჩვენ მიერ ჩატარებულ ინდივიდუალური ფინანსური ანგარიშგების აუდიტს. გარდა ამისა, შევასრულეთ ამ ნორმებით გათვალისწინებული სხვა ეთიკური ვალდებულებებიც. გვჯერა, რომ ჩვენ მიერ მოპოვებული აუდიტორული მტკიცებულებები საკმარისი და შესაფერისია ჩვენი მოსაზრების გამოთქმისთვის აუცილებელი საფუძვლის შესაქმნელად.

სხვა გარემოება

კომპანიის არ წარადგენს კონსოლიდირებულ ფინანსურ ანგარიშგებას, რაც დაშვებულია „ბუღალტრული აღრიცხვის, ანგარიშგებისა და აუდიტის ზედამხედველობის სამსახურის“ მიერ გამოცემული „სარეკომენდაციო მითითებით ფინანსური და მმართველობის ანგარიშგების წარდგენასთან დაკავშირებით“, რადგან შვილობილი კომპანიები არარსებითია, როგორც ინდივიდუალურად, ისე ერთობლივად.

ხელმძღვანელობისა და მეთვალყურეობაზე პასუხისმგებელ პირთა პასუხისმგებლობა ინდივიდუალურ ფინანსურ ანგარიშგებაზე

ხელმძღვანელობა პასუხისმგებელია ინდივიდუალური ფინანსური ანგარიშგების მომზადებასა და სამართლიან წარდგენაზე ფინანსური ანგარიშგების საერთაშორისო სტანდარტების შესაბამისად, ასევე, შიდა კონტროლზე, რომელსაც იგი აუცილებლად მიიჩნევს ისეთი ინდივიდუალური ფინანსური ანგარიშგების მოსამზადებლად, რომელიც არ შეიცავს თაღლითობით ან შეცდომით გამოწვეულ არსებით უზუსტობას.

ინდივიდუალური ფინანსური ანგარიშგების მოსამზადებლად ხელმძღვანელობა პასუხისმგებელია, შეაფასოს და, საჭიროების შემთხვევაში, განმარტოს საქმიანობის უწყვეტობა და მასთან დაკავშირებული საკითხები.

ასევე, ინდივიდუალური ანგარიშგება მოამზადოს საქმიანობის უწყვეტობის დაშვების საფუძველზე, გარდა იმ შემთხვევისა, როცა განზრახული აქვს კომპანიის ლიკვიდაცია, ოპერაციების შეჩერება ან არ აქვს, ამის გარდა, სხვა არჩევანი.

მეთვალყურეობაზე პასუხისმგებელი პირები პასუხისმგებელი არიან კომპანიის ინდივიდუალური ფინანსური ანგარიშგების პროცესს გაუწიონ ზედამხედველობა.

ხელმძღვანელობის და მეთვალყურეობაზე პასუხისმგებელ პირთა პასუხისმგებლობა მმართველობის ინდივიდუალურ ანგარიშგებაზე

ხელმძღვანელობა და მეთვალყურეობაზე პასუხისმგებელი პირები პასუხს აგებენ მმართველობის ინდივიდუალური ანგარიშგების „ბუღალტრული აღრიცხვის, ანგარიშგებისა და აუდიტის შესახებ“ საქართველოს კანონის შესაბამისად მომზადებაზე.

აუდიტორის პასუხისმგებლობები

ჩვენი მიზანია, მოვიპოვოთ დასაბუთებული რწმუნება იმის თაობაზე, მოცემული ინდივიდუალური ფინანსური ანგარიშგება შეიცავს თუ არა თაღლითობით ან შეცდომით გამოწვეულ არსებით უზუსტობას და შევადგინოთ აუდიტორის დასკვნა, რომელიც მოიცავს ჩვენს მოსაზრებას. დასაბუთებული რწმუნება მაღალი დონის რწმუნებაა, მაგრამ არ არის იმის გარანტია, რომ ასს-ების შესაბამისად ჩატარებული აუდიტი ყოველთვის გამოავლენს ნებისმიერ არსებით

უზუსტობას, რომელიც არსებობს. უზუსტობები შეიძლება გამოწვეული იყოს თაღლითობით ან შეცდომით და არსებითად მიიჩნევა იმ შემთხვევაში, თუ გონივრულ ფარგლებში, მოსალოდნელია, რომ ისინი, ცალ-ცალკე ან ერთობლივად, გავლენას მოახდენს იმ მომხმარებლების ეკონომიკურ გადაწყვეტილებებზე, რომლებიც დაეყრდნობიან მოცემულ ინდივიდუალურ ფინანსურ ანგარიშგებას.

ასს-ების შესაბამისად აუდიტის ჩატარება ითვალისწინებს აუდიტორის მიერ პროფესიული განსჯის გამოყენებას და პროფესიული სკეპტიციზმის შენარჩუნებას აუდიტის პროცესში. გარდა ამისა, ჩვენ:

- ვადგენთ და ვაფასებთ თაღლითობით ან შეცდომით გამოწვეულ, ინდივიდუალური ფინანსური ანგარიშგების არსებითი უზუსტობის რისკებს; ვგეგმავთ და ვატარებთ ამ რისკებზე რეაგირებისთვის გამიზნულ აუდიტორულ პროცედურებს და ვკრებთ ისეთ აუდიტორულ მტკიცებულებებს, რომლებიც საკმარისი და შესაფერისი იქნება ჩვენი მოსაზრების გამოთქმისთვის აუცილებელი საფუძველის შესაქმნელად. რისკი იმისა, რომ ვერ გამოვლინდება თაღლითობით გამოწვეული არსებითი უზუსტობა უფრო მაღალია, ვიდრე რისკი იმისა, რომ ვერ გამოვლინდება შეცდომით გამოწვეული უზუსტობა, რადგან თაღლითობა შეიძლება გულისხმობდეს ფარულ შეთანხმებას, გაყალბებას, ოპერაციების განზრახ გამოტოვებას, აუდიტორისთვის წინასწარგანზრახულად არასწორი ინფორმაციის მიწოდებას ან შიდა კონტროლის იგნორირებას.
- შევისწავლით აუდიტისთვის შესაფერის შიდა კონტროლის სამუალებებს, რათა დავგეგმოთ კონკრეტული გარემოებების შესაფერისი აუდიტორული პროცედურები და არა იმ მიზნით, რომ მოსაზრება გამოვთქვათ კომპანიის შიდა კონტროლის ეფექტიანობაზე.

- ვაფასებთ ხელმძღვანელობის მიერ გამოყენებული სააღრიცხვო პოლიტიკის მიზანშეწონილობას, ხელმძღვანელობის მიერ განსაზღვრული სააღრიცხვო შეფასებების დასაბუთებულობასა და შესაბამისი ახსნაგანმარტებების მართებულობას.
- დასკვნა გამოგვაქვს ხელმძღვანელობის მიერ ანგარიშგების საფუძვლად საწარმოს ფუნქციონირებადობის პრინციპის გამოყენების მიზანშეწონილობაზე, ხოლო მოპოვებულ აუდიტორულ მტკიცებულებებზე დაყრდნობით ვადგენთ, არსებობს თუ არა რაიმე მოვლენებთან ან პირობებთან დაკავშირებული არსებითი განუსაზღვრელობა, რაც მნიშვნელოვან ეჭვს გამოიწვევდა კომპანიის ფუნქციონირებადობის უნართან დაკავშირებით. თუ დავასკვნით, რომ არსებობს არსებითი განუსაზღვრელობა, გვევალება ჩვენს აუდიტორის დასკვნაში ყურადღების გამახვილება ინდივიდუალური ფინანსური ანგარიშგების შესაბამის შენიშვნებზე, ან, თუ ამგვარი განმარტებითი შენიშვნები ადეკვატური არ არის - ჩვენი მოსაზრების მოდიფიცირება. ჩვენი დასკვნები ეყრდნობა აუდიტორის დასკვნის თარიღამდე მოპოვებულ აუდიტორულ მტკიცებულებებს. თუმცა, ამის შემდგომი მომავალი მოვლენების ან პირობების გავლენით შეიძლება კომპანია უკვე აღარ იყოს ფუნქციონირებადი საწარმო.
- ვაფასებთ ინდივიდუალურ ფინანსური ანგარიშგების წარდგენას მთლიანობაში, მის სტრუქტურასა და შინაარსს, მათ შორის, ახსნა-განმარტებებს და ასევე, ინდივიდუალური ფინანსური ანგარიშგება უზრუნველყოფს თუ არა ინდივიდუალური ფინანსური ანგარიშგების საფუძვლად აღებული ოპერაციებისა და მოვლენების სამართლიან წარდგენას.

მეთვალყურეობაზე პასუხისმგებელ პირებს, სხვასთან ერთად, ინფორმაციას ვაწვდით აუდიტის დაგეგმილი მასშტაბისა და ვადების, ასევე აუდიტის პროცესში წამოჭრილი მნიშვნელოვანი საკითხების, მათ შორის, შიდა კონტროლის სისტემაში გამოვლენილი მნიშვნელოვანი ნაკლოვანებების შესახებ.

აუდიტორის პასუხისმგებლობა მმართველობის ინდივიდუალურ ანგარიშგებაზე

ჩვენი პასუხისმგებლობაა, გამოვთქვათ მოსაზრება კომპანიის მიერ წარმოდგენილი მმართველობის ინდივიდუალური ანგარიშგების ინდივიდუალურ ფინანსურ ანგარიშგებასთან თანხვედნილობაზე და ასევე - მოიცავს თუ არა იგი “ბუღალტრული აღრიცხვის, ანგარიშგებისა და აუდიტის შესახებ” საქართველოს კანონის მე-7 მუხლით მოთხოვნილ ინფორმაციას.

აუდიტის დროს ჩატარებულ სამუშაოზე დაყრდნობით გამოვთქვამთ მოსაზრებას, რომ:

- 2019 წლის მმართველობის ინდივიდუალურ ანგარიშგებაში ასახული ინფორმაცია, თანხვედრაშია 2019 წლის 31 დეკემბერს დასრულებული წლისთვის მომზადებულ ინდივიდუალურ ფინანსურ ანგარიშგებასთან ყველა არსებითი ასპექტის გათვალისწინებით;
- მმართველობის ინდივიდუალური ანგარიშგება ყველა არსებითი ასპექტის გათვალისწინებით მოიცავს “ბუღალტრული აღრიცხვის, ანგარიშგებისა და აუდიტის შესახებ” საქართველოს კანონის მე-7 მუხლით მოთხოვნილ ინფორმაციას;
- კომპანიის შვილობილი კომპანიები არაარსებითია, როგორც ინდივიდუალურად, ისე ერთობლივად და სხვაობა ინდივიდუალურ და კონსოლიდირებულ მმართველობის ანგარიშგებებს შორის ასევე არის არაარსებითი.

აუდიტორის დასკვნაში წარმოდგენილ შედეგებზე პასუხისმგებელი გარიგების პარტნიორი:

ივანე ჟუჟუნაშვილი (რეესტრში რეგისტრაციის ნომერი SARAS-A-720718)
შპს „ბიდიოს“ სახელით
თბილისი, საქართველო
16 დეკემბერი 2020



შპს იუ-ჯი-თი

სრული შემოსავლის ინდივიდუალური ანგარიშგება

2019 წლის 31 დეკემბერს დასრულებული საანგარიშგებო წლისათვის

(ლარში)

	შენიშვნა	2019	2018
ამონაგები	5	135,374,546	91,125,337
გაყიდვის თვითღირებულება	6	(109,495,943)	(70,563,852)
საერთო მოგება		25,878,603	20,561,485
სხვა შემოსავალი	7	786,065	878,506
საერთო და ადმინისტრაციული ხარჯები	8	(6,578,156)	(6,427,583)
გაყიდვისა და მარკეტინგის ხარჯები	9	(4,760,746)	(6,657,122)
სხვა ხარჯები		(287,990)	(135,584)
საოპერაციო მოგება		15,037,776	8,219,702
საპროცენტო შემოსავალი	10	2,307,576	1,361,717
საპროცენტო ხარჯი		(253,707)	(91,763)
საკურსო სხვაობით გამოწვეული მოგება (ზარალი), წმინდა		840,812	(161,626)
მოგება დაბეგვრამდე		17,932,457	9,328,030
მოგების გადასახადის ხარჯი		(369,918)	-
მთლიანი სრული შემოსავალი		17,562,539	9,328,030

2019 წლის 31 დეკემბერს დასრულებული საანგარიშგებო წლისთვის მომზადებული ინდივიდუალური ფინანსური ანგარიშგება ხელმძღვანელობის მხრიდან დამტკიცებულია 2020 წლის 16 დეკემბერს შემდეგი პირების მიერ:

გენერალური დირექტორი

ერმილე სულაძე

ფინანსური დირექტორი

ადამ გამყრელიძე





იუ აი თი

შპს იუ-ჯი-თი

სრული შემოსავლის ინდივიდუალური ანგარიშგება

2019 წლის 31 დეკემბერს დასრულებული საანგარიშგებო წლისათვის

(ლარში)

	შენიშვნა	2019	2018
ამონაგები	5	135,374,546	91,125,337
გაყიდვის თვითღირებულება	6	(109,495,943)	(70,563,852)
საერთო მოგება		25,878,603	20,561,485
სხვა შემოსავალი	7	786,065	878,506
საერთო და ადმინისტრაციული ხარჯები	8	(6,578,156)	(6,427,583)
გაყიდვისა და მარკეტინგის ხარჯები	9	(4,760,746)	(6,657,122)
სხვა ხარჯები		(287,990)	(135,584)
საოპერაციო მოგება		15,037,776	8,219,702
საპროცენტო შემოსავალი	10	2,307,576	1,361,717
საპროცენტო ხარჯი		(253,707)	(91,763)
საკურსო სხვაობით გამოწვეული მოგება (ზარალი), წმინდა		840,812	(161,626)
მოგება დაბეგრამდე		17,932,457	9,328,030
მოგების გადასახადის ხარჯი		(369,918)	-
მთლიანი სრული შემოსავალი		17,562,539	9,328,030

2019 წლის 31 დეკემბერს დასრულებული საანგარიშგებო წლისთვის მომზადებული ინდივიდუალური ფინანსური ანგარიშგება ხელმძღვანელობის მხრიდან დამტკიცებულია 2020 წლის 16 დეკემბერს შემდეგი პირების მიერ:

გენერალური დირექტორი _____ ერმილე სულაძე

ფინანსური დირექტორი _____ ადამ გამყრელიძე



შპს იუ-ჯი-თი

ფინანსური მდგომარეობის ინდივიდუალური ანგარიშგება

2019 წლის 31 დეკემბრის მდგომარეობით

(ლარში)

	შენიშვნა	2019	2018
აქტივები			
გრძელვადიანი აქტივები			
საინვესტიციო ქონება	11	2,613,432	2,664,720
ძირითადი საშუალებები	12	3,228,437	973,870
აქტივის გამოყენების უფლება	18	709,109	-
		6,550,978	3,638,590
მიმდინარე აქტივები			
მარაგები	13	4,021,496	3,054,294
გაცემული სესხები	14	12,474,026	9,240,741
სავაჭრო მოთხოვნები	15	9,165,002	7,184,104
მომწოდებლებზე გადახდილი ავანსები		487,984	811,076
ფული და ფულის ეკვივალენტები	16	4,604,318	1,135,423
		30,752,826	21,425,638
სულ აქტივები		37,303,804	25,064,228
კაპიტალი და ვალდებულებები			
კაპიტალი			
საწესდებო კაპიტალი		1,000,000	1,000,000
გაუნაწილებელი მოგება		18,229,836	12,475,863
		19,229,836	13,475,863
გრძელვადიანი ვალდებულებები			
საგარანტიო ანარიცხები		180,714	169,134
საიჯარო ვალდებულებები	18	454,344	-
		635,058	169,134
მიმდინარე ვალდებულებები			
მიღებული სესხები		994	241
საიჯარო ვალდებულებები	18	286,428	-
სავაჭრო და სხვა ვალდებულებები	17	9,181,879	6,318,513
სახელმწიკრულებო ვალდებულებები	5	7,571,983	4,600,380
საგადასახადო ვალდებულებები		397,626	500,097
		17,438,910	11,419,231
სულ კაპიტალი და ვალდებულებები		37,303,804	25,064,228

10 - 31 გვერდებზე წარმოდგენილი შენიშვნები ინდივიდუალური ფინანსური ანგარიშგების განუყოფელი ნაწილია.



იუ ჯი თი

შპს იუ-ჯი-თი

საკუთარი კაპიტალის ცვლილებების ინდივიდუალური ანგარიშგება

2019 წლის 31 დეკემბერს დასრულებული საანგარიშგებო წლისათვის

(ლარში)

	<u>საწესდებო კაპიტალი</u>	<u>გაუნაწილებელი მოგება</u>	<u>სულ კაპიტალი</u>
2018 წლის 1 იანვრისთვის	1,000,000	12,147,833	13,147,833
მფლობელებზე განაწილება დივიდენდები	-	(9,000,000)	(9,000,000)
მთლიანი სრული შემოსავალი	-	9,328,030	9,328,030
2018 წლის 31 დეკემბრისთვის	1,000,000	12,475,863	13,475,863
მფლობელებზე განაწილება დივიდენდები	-	(11,808,566)	(11,808,566)
მთლიანი სრული შემოსავალი	-	17,562,539	17,562,539
2019 წლის 31 დეკემბრისთვის	1,000,000	18,229,836	19,229,836

10 - 31 გვერდებზე წარმოდგენილი შენიშვნები ინდივიდუალური ფინანსური ანგარიშგების განუყოფელი ნაწილია.



შპს იუ-ჯი-თი

ფულადი სახსრების მოძრაობის ინდივიდუალური ანგარიშგება

2019 წლის 31 დეკემბერს დასრულებული საანგარიშგებო წლისათვის
(ლარში)

	<u>შენიშვნა</u>	<u>2019</u>	<u>2018</u>
ფულადი სახსრები საოპერაციო საქმიანობიდან:			
მოგება დაბეგვრამდე		17,562,539	9,328,030
კორექტირებები:			
ძირითადი საშუალებების, საინვესტიციო ქონების და არამატერიალური აქტივების ცვეთა და ამორტიზაცია	8	541,690	438,623
აქტივის გამოყენების უფლების ამორტიზაცია (მოგება) ზარალი ძირითადი საშუალებების რეალიზაციიდან	8	236,370	-
საპროცენტო შემოსავალი	10	(2,307,576)	(1,361,717)
საპროცენტო ხარჯი		253,707	91,763
საკურსო სხვაობით გამოწვეული (მოგება) ზარალი, წმინდა		(840,812)	161,626
ფულადი ნაკადები საოპერაციო საქმიანობიდან საბრუნავ კაპიტალში ცვლილებამდე		15,440,010	8,661,117
ცვლილებები საბრუნავ კაპიტალში:			
სავაჭრო მოთხოვნების (ზრდა) შემცირება		(1,158,345)	430,093
მომწოდებლებისთვის გადახდილი ავანსების შემცირება		323,092	128,412
მარაგების ზრდა		(967,202)	(415,678)
საგადასახადო ვალდებულებების შემცირება		(102,471)	(1,365,751)
სავაჭრო და სხვა ვალდებულებების შემცირება		(310,615)	(1,526,299)
სახელმწიფო ვალდებულებების ზრდა (შემცირება)		2,971,603	(2,146,977)
საგარანტიო ანარიცხების ზრდა (შემცირება)		11,580	(248,935)
ფულადი ნაკადების შემოღინება საოპერაციო საქმიანობიდან პროცენტამდე და დაბეგვრამდე		16,207,652	3,515,982
გადახდილი პროცენტი		(148,118)	(95,118)
წმინდა ფულადი ნაკადები საოპერაციო საქმიანობიდან		16,059,534	3,420,864
ფულადი ნაკადები საინვესტიციო საქმიანობიდან			
ძირითადი საშუალებების შესყიდვა	12	(2,750,678)	(674,482)
ძირითადი საშუალებების რეალიზაცია		11,617	4,713
გაცემული სესხების შემცირება		27,906,564	43,675,195
გაცემული სესხების ზრდა		(40,882,320)	(53,379,796)
მიღებული პროცენტი		2,050,046	1,558,201
გადახდილი საიჯარო ვალდებულებები	18	(310,297)	-
წმინდა ფულადი ნაკადების გაღინება საინვესტიციო საქმიანობიდან		(13,975,068)	(8,816,169)
ფულადი ნაკადები საფინანსო საქმიანობიდან			
მიღებული სესხების შემცირება		(20,523,149)	5,155,911
მიღებული სესხები ზრდა		20,610,579	(5,147,257)
წმინდა ფულადი ნაკადების შემოღინება საფინანსო საქმიანობიდან		87,430	8,654
წმინდა ფულადი სახსრების ზრდა (შემცირება)		2,171,896	(5,386,651)
ფული და ფულის ეკვივალენტები წლის დასაწყისში	16	1,135,423	6,009,264
გაცვლითი კურსის ცვლილების ეფექტი ფულსა და ფულის ეკვივალენტებში		1,296,999	512,810
ფული და ფულის ეკვივალენტები წლის ბოლოს	16	4,604,318	1,135,423

10 - 31 გვერდებზე წარმოდგენილი შენიშვნები ინდივიდუალური ფინანსური ანგარიშგების განუყოფელი ნაწილია.

1. ზოგადი ინფორმაცია

შპს იუ-ჯი-თი (შემდგომში კომპანია) დაარსდა 1997 წლის იანვარში, საქართველოში მოქმედი კანონმდებლობის შესაბამისად. კომპანიის იურიდიული და ფაქტიური მისამართია: საქართველო, ქ. თბილისი, ი.ჭავჭავაძის #17 ე.

კომპანიის გენერალური დირექტორი არის ერმილე სულამე და უმაღლესი მმართველი ორგანოა პარტნიორთა კრება.

კომპანია არის სისტემური ინტეგრატორი და გადაწყვეტილებების პროვაიდერი საქართველოს საინფორმაციო ტექნოლოგიების (IT) ბაზარზე. კომპანია მომსახურებას უწევს როგორც კორპორატიულ კლიენტებს ასევე სამთავრობო სექტორს. იუ-ჯი-თი-ს ძირითადი ბიზნეს საქმიანობა არის დანერგვა, განაწილება და მხარდაჭერა.

შპს იუ-ჯი-თი ჯგუფი არის კომპანიის 100%-იანი წილის მფლობელი. შპს იუ-ჯი-თი ჯგუფის მეწილეები არიან:

	2019	2018
გრიგოლ ჭირაქაძე	85%	85%
ერმილე სულამე	5%	5%
გიორგი მაისურაძე	5%	5%
გურამ ხოჯანაშვილი	5%	5%
	100%	100%

კომპანია ფლობს წილებს შემდეგ კომპანიებში:

	2019	2018	სტატუსი
შპს აითი-ნოლიჯი	66%	66%	აქტიური
შპს ჯი-თრასთ	70%	70%	არააქტიური
შპს ელექტრონული ბიბლიოთეკა	5%	5%	არააქტიური
შპს ინფოტური	5%	5%	არააქტიური

კომპანიას არ განუხორციელებია შენატანები ზემოთ აღნიშნული კომპანიების კაპიტალში 2019 და 2018 წლის 31 დეკემბრის მდგომარეობით. მოცემული ინდივიდუალური ფინანსური ანგარიშგება არსებითად არ განსხვავდება კონსოლიდირებული ფინანსური ანგარიშგებისგან.

2. მომზადების საფუძველი

წინამდებარე ინდივიდუალური ფინანსური ანგარიშგება მომზადებულია ბუღალტრული აღრიცხვის საერთაშორისო სტანდარტების კომიტეტის (ბასსკ) მიერ გამოშვებული ფინანსური ანგარიშგების საერთაშორისო სტანდარტების, ბუღალტრული აღრიცხვის საერთაშორისო სტანდარტების და ინტერპრეტაციების (მთლიანად ფასს-ების) შესაბამისად.

კომპანია აკმაყოფილებს ფასს-10-ში მოცემულ განთავისუფლებას და არ წარადგენს კონსოლიდირებულ ფინანსურ ანგარიშგებას.

კომპანია ასევე იყენებს „ბუღალტრული აღრიცხვის, ანგარიშგებისა და აუდიტის ზედამხედველობის სამსახურის მიერ გამოცემულ სარეკომენდაციო მითითებას ფინანსური და მმართველობის ანგარიშგების წარდგენასთან დაკავშირებით და არ წარადგენს კონსოლიდირებულ ანგარიშგებას, რადგან შვილობილი კომპანიები ინდივიდუალურად თუ ერთობლივად არ არსებობენ.

ინდივიდუალური ფინანსური ანგარიშგების ფასს-ების შესაბამისად მომზადება ითხოვს გარკვეული შეფასებებისა და დაშვებების გაკეთებას. ის ასევე მოითხოვს კომპანიის მენეჯმენტისგან, რომ მსჯელობის საფუძველზე მოახდინოს ყველაზე შესაფერისი სააღრიცხვო პოლიტიკის მიღება და დანერგვა. მნიშვნელოვანი სააღრიცხვო შეფასებები და გადაწყვეტილებები მოცემულია ინდივიდუალური ფინანსური ანგარიშგების მე-3 შენიშვნაში.

ინდივიდუალური ფინანსური ანგარიშგების მომზადებისას გამოყენებული მნიშვნელოვანი სააღრიცხვო პოლიტიკა მოცემულია 23-ე შენიშვნაში. სააღრიცხვო პოლიტიკის გამოყენება ხორციელდება უწყვეტად ყველა წლისთვის, თუ სხვა რამ არ არის მითითებული.

ინდივიდუალური ფინანსური ანგარიშგება მომზადებულია ისტორიული ღირებულების საფუძველზე.



2. მომზადების საფუძველი (გაგრძელება)

ინდივიდუალური ფინანსური ანგარიშგება წარდგენილია ქართულ ლარში, რომელიც ასევე წარმოადგენს კომპანიის ფუნქციურ ვალუტას. კომპანიის საანგარიშგებო პერიოდი მოიცავს კალენდარულ წელს 1 იანვრიდან 31 დეკემბრამდე.

საქმიანობის უწყვეტობა

ინდივიდუალური ფინანსური ანგარიშგება მომზადებულია საქმიანობის უწყვეტობის საფუძველზე იმ დაშვებით, რომ კომპანია განაგრძობს ფუნქციონირებას პროგნოზირებად მომავალში. ხელმძღვანელობასა და დამფუძნებლებს სურვილი აქვთ, განავითარონ საქმიანობა საქართველოში და სჯერათ, რომ უწყვეტობის პრინციპის გამოყენება შესაფერისია კომპანიისათვის.

როგორც მე -21 შენიშვნაშია განმარტებული, 2020 წელს კორონავირუსმა გავლენა არ მოახდინა კომპანიის საოპერაციო ეფექტურობაზე. შესაბამისად, ხელმძღვანელობას სჯერა, რომ უწყვეტობის პრინციპის გამოყენება შესაფერისია ინდივიდუალური ფინანსური ანგარიშგების მომზადების პროცესში და კომპანია აპირებს გააგრძელოს საქმიანობა საპროგნოზო მომავალში.

ახალ ფასს-ებზე გადასვლა

ა) 2019 წლის 1 იანვრის შემდეგ ძალაში მყოფი ახალი სტანდარტები, ინტერპრეტაციები, და შესწორებები:

ახალი სტანდარტები, რომლებმაც გავლენა მოახდინა კომპანიის ინდივიდუალურ ფინანსურ ანგარიშგებაზე 2019 წლის 31 დეკემბერს დასრულებული წლისთვის და რომელმაც შეცვალა კომპანიის სააღრიცხვო პოლიტიკა არის ფასს 16 იჯარა (ფასს 16). კომპანიამ ფასს 16 დანერგა 2019 წლის 1 იანვრისთვის. კომპანიამ გადაწყვიტა გამოეყენებინა ფასს 16 გადასვლის გამარტივებული მიდგომა შესაძლო ეფექტების ასახვით 2019 წლის 1 იანვრისთვის და ცვლილებები არ ასახა წინა წლის ინდივიდუალურ ფინანსურ ანგარიშგებაში.

კომპანიამ გააკეთა ფასს 16-ზე გადასვლის კორექტირებები, იქიდან გამომდინარე, რომ ამან არსებითი გავლენა მოახდინა კომპანიის ნაშთებზე. დეტალურად ამ სტანდარტის გავლენის შესახებ მოცემულია 22-ე შენიშვნაში.

სხვა ახალ სტანდარტები, ინტერპრეტაციები და ცვლილებები რომლებიც გამოაქვეყნა სტანდარტების საბჭომ და რომლებიც პირველად მოხდება შემდგომ წლიურ ინდივიდუალურ ფინანსურ ანგარიშგებაში, კომპანიაზე ვერ მოახდენენ მნიშვნელოვან გავლენას, იქიდან გამომდინარე, რომ არცერთი არ არის რელევანტური კომპანიის საქმიანობასთან მიმართებაში ან მოთხოვნილი სააღრიცხვო პოლიტიკა შესაბამისობაშია კომპანიის ახლანდელ სააღრიცხვო პოლიტიკასთან.

ბ) ახალი სტანდარტები, ინტერპრეტაციები და შესწორებები, რომლებიც გამოიცა, მაგრამ ჯერ არ არის ძალაში შესული:

კომპანიის ინდივიდუალური ფინანსური ანგარიშგების დამტკიცების თარიღამდე გამოქვეყნდა გარკვეული ახალი სტანდარტები, ინტერპრეტაციები და ცვლილებები არსებულ სტანდარტებში, რომლებიც ძალაში შედის 2020 წლის 1 იანვრიდან ან მის შემდგომ პერიოდში და რომლებიც კომპანიას ნაადრევად არ მიუღია.

ისეთი სტანდარტები, რომლებიც სავარაუდოდ გავლენას მოახდენს კომპანიაზე ან რომელთა გავლენაც ამჟამად ფასდება, არის შემდეგი:

- ბასს 1 - ფინანსური ანგარიშგების წარდგენა და ბასს 8 - სააღრიცხვო პოლიტიკა, ცვლილებები სააღრიცხვო შეფასებებში და შეცდომები (შესწორება - არსებითის განმარტება);
- ფასს 3 - საწარმოთა გაერთიანება (შესწორება - ბიზნესის განმარტება);
- ფინანსური ანგარიშგების განახლებული კონცეპტუალური საფუძველები.

კომპანიის მენეჯმენტის შეფასებით, ცვლილებები არ მოახდენს მნიშვნელოვან გავლენას კომპანიის ინდივიდუალურ ფინანსურ ანგარიშგებაზე.

კომპანია არ ელოდება, რომ IASB-ს მიერ გამოცემულ სხვა სტანდარტებს, რომლებიც ჯერ კიდევ არ არის ეფექტური, მნიშვნელოვანი გავლენა ექნება კომპანიის ფინანსური ანგარიშგებაზე.



3. მნიშვნელოვანი სააღრიცხვო შეფასებები და გადაწყვეტილებები

კომპანია ახდენს გარკვეული სააღრიცხვო შეფასებებისა და გადაწყვეტილებების შემუშავებას მომავალი პერიოდებისათვის. შეფასებები და გადაწყვეტილებები შემუშავებულია გამოცდილებასა და სხვა ფაქტორებზე დაყრდნობით, რომლებიც ითვალისწინებს კომპანიის ფუნქციონირებას განსაზღვრული მომავლის პირობებში. მომავალ პერიოდებში მიღებული გამოცდილება შესაძლოა განსხვავებული იყოს ამ შეფასებებისა და დაშვებებისაგან. ქვემოთ მოყვანილია ის შეფასებები და დაშვებები, რომლებიც მომდევნო ფინანსურ წელში აქტივებისა და ვალდებულებების საბალანსო ღირებულებებში არსებითი ცვლილებების რისკის მატარებელია.

ძირითადი საშუალებების/საინვესტიციო ქონების და არამატერიალური აქტივების სასარგებლო მომსახურების ვადები. ძირითად საშუალებებზე/საინვესტიციო ქონებაზე და არამატერიალურ აქტივებზე ცვეთის/ამორტიზაციის დარიცხვა ხდება მათი სასარგებლო მომსახურების ვადების განმავლობაში. სასარგებლო მომსახურების ვადების განსაზღვრა ხდება ხელმძღვანელობის შეფასებებზე დაყრდნობით, თუ რა პერიოდის განმავლობაში აპირებს კომპანია აქტივიდან სარგებლის მიღებას. სააღრიცხვო შეფასებების ცვლილებებმა შეიძლება მნიშვნელოვანი ვარიაციები გამოიწვიოს საბალანსო ღირებულებებსა და პერიოდის სრული შემოსავლის მუხლებში.

საგარანტიო ანარიცხები - კომპანია აღიარებს საგარანტიო ანარიცხებს იმ მომენტში როდესაც აღიარებს მასთან დაკავშირებულ შემოსავლებს. საგარანტიო ანარიცხების აღიარება ხდება მხოლოდ მაშინ როცა არის საწარმოს მიმდინარე მოვალეობა წარმოშობილი წარსული მოვლენების შედეგად, სავარაუდოა, რომ მოვალეობების დასაფარად საჭირო იქნება ეკონომიკური რესურსების გასვლა და შესაძლებელია მოვალეობის საიმედო შეფასება. ამ შეფასების პროცესში თანდაყოლილი განუსაზღვრელობების გამო, ფაქტობრივი გარანტიის ხარჯები შესაძლოა განსხვავებული იყოს თავდაპირველი სავარაუდო შეფასებისგან. საგარანტიო ანარიცხების ვალდებულებები აღიარებულია კომპანიის სააღრიცხვო პოლიტიკის საფუძველზე და მიზნად ისახავს გარანტიის ხარჯების ანაზღაურებას.

დაბეგვრა - ჩვეულებრივი საქმიანობის პირობებში კომპანია ახორციელებს ბევრ ოპერაციას და გაანგარიშებას, რომელთათვისაც საბოლოო დაბეგვრის საკითხები განსაზღვრული არ არის. შედეგად კომპანია საგადასახადო ვალდებულებებს აღიარებს სავარაუდო შეფასებების საფუძველზე, იმის შესახებ, ექნება თუ არა ადგილი დამატებით გადასახადების და პროცენტის დარიცხვას. სხვადასხვა ფაქტორების, მათ შორის წარსული გამოცდილების ანალიზის და საგადასახადო კანონმდებლობის ინტერპრეტაციების მიხედვით, კომპანია თვლის, რომ მის მიერ გაკეთებული საგადასახადო ვალდებულებების დარიცხვები ადეკვატურია ყველა არააუდიტირებული წლისთვის. ეს მოსაზრება ეყრდნობა დაშვებებსა და შეფასებებს და შეიძლება შეიცავდეს კომპლექსურ მსჯელობებს მომავალ მოვლენებზე.

4. ფინანსური ინსტრუმენტები - რისკების მართვა

საქმიანობის პროცესში კომპანია დგას შემდეგი ფინანსური რისკების წინაშე:

- საკრედიტო რისკი
- ლიკვიდურობის რისკი
- საპროცენტო განაკვეთის რისკი
- სავალუტო რისკი

სხვა ბიზნესების მსგავსად, კომპანია დგება სხვადასხვა რისკის წინაშე ფინანსური ინსტრუმენტების გამოყენების შედეგად. ეს შენიშვნა აღწერს კომპანიის მიზნებს, პოლიტიკასა და პროცესებს, რათა მართოს აღნიშნული რისკები და წარმოადგენს მეთოდებს მათ შესაფასებლად. დამატებითი ციფრობრივი მონაცემები აღნიშნულ რისკებთან დაკავშირებით წარმოდგენილია მოცემული ინდივიდუალური ფინანსური ანგარიშგების სხვადასხვა ნაწილში.

კომპანიას არ მოუხდენია არსებითი ცვლილებები წინა პერიოდებთან შედარებით ფინანსური ინსტრუმენტების რისკების, მისი მიზნების, პოლიტიკისა და ამ რისკების მართვის პროცესების ან მათი შეფასების მეთოდებში, თუ ასხვა რამ არ არის მითითებული.

4. ფინანსური ინსტრუმენტები - რისკების მართვა (გაგრძელება)

ფინანსური ინსტრუმენტების ძირითადი კატეგორიები

ფინანსური ინსტრუმენტების ძირითადი კატეგორიები, რომლებსაც იყენებს კომპანია და საიდანაც წარმოიქმნება ფინანსური რისკები, წარმოდგენილია შემდეგნაირად:

- სავაჭრო მოთხოვნები
- ფული და ფულის ეკვივალენტები
- გაცემული სესხები
- სავაჭრო და სხვა ვალდებულებები
- საიჯარო ვალდებულებები
- მიღებული სესხები

ყველა ფინანსური აქტივები და ვალდებულებები შეფასებულია ამორტიზებული ღირებულებით.

ფული და ფულის ეკვივალენტების, სავაჭრო მოთხოვნების, საიჯარო ვალდებულებების და სავაჭრო და სხვა ვალდებულებების საბალანსო ღირებულება, მათი მოკლევადიანი ბუნების გამო, შეესაბამება მათ რეალურ ღირებულებას.

ზოგადი მიზნები, პოლიტიკა და პროცესები

კომპანიის მენეჯმენტს გააჩნია საერთო პასუხისმგებლობა კომპანიის რისკების მართვის მიზნებისა და პოლიტიკის განსაზღვრისთვის, ამასთანავე პასუხისმგებლობის შენარჩუნებასთან ერთად, მიზნებისა და პროცესების ეფექტურად დანერგვისთვის მას დელეგირებული აქვს პროცესების შემუშავებისა და ოპერირების უფლება კომპანიის ფინანსური მხარისთვის.

მენეჯმენტი ყოველთვის რეპორტების მიმოხილვის საფუძველზე ადგენს დანერგილი პროცესების ეფექტურობასა და იმ მიზნებისა და პოლიტიკის ეფექტურობას შესაბამისობას რომელსაც დანერგილი პროცესები არეგულირებს.

მენეჯმენტის საერთო მიზანია დანერგოს პოლიტიკა, რომელიც მიმართული იქნება რისკების შემცირებისკენ, იმგვარად რომ ზედმეტი ზემოქმედება არ მოახდინოს კომპანიის კონკურენტუნარიანობასა და მოქნილობაზე. შემდომი დეტალები ამ პოლიტიკასთან დაკავშირებით განმარტებულია ქვემოთ:

საკრედიტო რისკი

საკრედიტო რისკი არის ფულადი ზარალის მიღების რისკი დებიტორის ან სხვა კონტრაგენტის მიერ კრედიტორული დავალიანების არ დაფარვის შემთხვევაში. კომპანიას საკრედიტო რისკი ძირითადად წარმოემგება, როდესაც ხდება კრედიტით გაყიდვები. კომპანიის საკრედიტო პოლიტიკით განსაზღვრულია ის აუცილებელი პროცედურები რაც უნდა ჩატარდეს საკრედიტო რისკის გასაანეიტარებლად, კონტრაქტის გაფორმებამდე.

მენეჯმენტმა შეიმუშავა საკრედიტო პოლიტიკა, რომლის თანახმადაც ხდება ყოველი ახალი კლიენტის კრედიტუნარიანობის ანალიზი, სანამ მოხდება კლიენტისთვის კომპანიის სტანდარტული გადახდის და მიწოდების ვადების და პირობების შეთავაზება.

მენეჯმენტი საკრედიტო რისკის მოცულობას ადგენს დებიტორული დავალიანების ყოველთვის ვადიანობის ანალიზით. ფინანსური აქტივები, ინდივიდუალური ფინანსური მდგომარეობის ანგარიშგების მომზადების თარიღებისათვის არ არის არც ვადაგადაცილებული და არც გაუფასურებული.

საბაზრო რისკი

საბაზრო რისკი არის რისკი იმისა, რომ ფინანსური ინსტრუმენტის ღირებულება შემცირდება საბაზრო ფაქტორების ცვლილების შედეგად.

საბაზრო რისკი შეიძლება წარმოიშვას კომპანიის მიერ პროცენტის ან უცხოურ ვალუტაში არსებული ფინანსური ინსტრუმენტების ფლობის შედეგად. არსებობს რისკი, რომ ფინანსური ინსტრუმენტის რეალური ღირებულება ან მომავალი ფინანსური ნაკადები იმერყევებს საპროცენტო განაკვეთის ცვლილების გამო (საპროცენტო რისკი) და უცხოური ვალუტის გაცვლითი კურსის ცვლილების გამო (სავალუტო რისკი).



4. ფინანსური ინსტრუმენტები - რისკების მართვა (გაგრძელება)

სავალუტო რისკი

სავალუტო რისკი არის რისკი იმისა, რომ ფინანსური ინსტრუმენტის ღირებულება იმერყევებს უცხოური ვალუტის გაცვლითი კურსის ცვალებადობის გამო. კომპანიას წარმოეშვება რისკები გაცვლითი კურსის ცვლილებების გამო, რომელთა ეფექტი მოცემულია ფინანსური მდგომარეობის ინდივიდუალურ ანგარიშგებასა და ფულადი ნაკადების ინდივიდუალურ ანგარიშგებაში. კომპანიის ფინანსური აქტივები და ვალდებულებები ნომინირებულია შემდეგ ვალუტებში:

2019 წლის 31 დეკემბრის მდგომარეობით კომპანიის ფინანსური აქტივები და ვალდებულებები ნომინირებულია შემდეგ ვალუტებში:

	ლარი	დოლარი	ევრო	სულ
ფინანსური აქტივები				
სავაჭრო მოთხოვნები	1,175,608	7,930,689	58,705	9,165,002
ფული და ფულის ეკვივალენტები	2,220,079	2,339,984	44,255	4,604,318
გაცემული სესხები	12,474,026	-	-	12,474,026
	15,869,713	10,270,673	102,960	26,243,346
ფინანსური ვალდებულებები				
მიღებული სესხები	994	-	-	994
საიჯარო ვალდებულებები	740,772	-	-	740,772
სავაჭრო და სხვა ვალდებულებები	1,405,141	7,583,650	193,088	9,181,879
	2,146,907	7,583,650	193,088	9,923,645
ღია საბალანსო პოზიცია	13,722,806	2,687,023	(90,128)	16,319,701

2018 წლის 31 დეკემბრის მდგომარეობით კომპანიის ფინანსური აქტივები და ვალდებულებები ნომინირებულია შემდეგ ვალუტებში:

	ლარი	დოლარი	ევრო	სულ
ფინანსური აქტივები				
სავაჭრო მოთხოვნები	626,499	6,534,677	22,928	7,184,104
ფული და ფულის ეკვივალენტები	344,463	773,154	17,806	1,135,423
გაცემული სესხები	9,240,741	-	-	9,240,741
	10,211,703	7,307,831	40,734	17,560,268
ფინანსური ვალდებულებები				
მიღებული სესხები	241	-	-	241
სავაჭრო და სხვა ვალდებულებები	1,445,250	4,657,614	215,649	6,318,513
	1,445,491	4,657,614	215,649	6,318,754
ღია საბალანსო პოზიცია	8,766,212	2,650,217	(174,915)	11,241,514

სავალუტო რისკის მგრძობელობა

მოცემული ცხრილი წარმოადგენს კომპანიის მგრძობელობას უცხოური ვალუტის ლართან მიმართებაში 20%-ით ცვლილების შემთხვევაში. 20% არის მგრძობელობის განაკვეთი, რომელიც გამოიყენება მენეჯმენტის მიერ სავალუტო რისკის შიდა კონტროლისთვის და წარმოადგენს სავალუტო კურსის სხვაობის შეფასებას.

	2019		2018	
	+20%	-20%	+20%	-20%
სავალუტო რისკის მგრძობელობა				
აშშ დოლარის ეფექტი მოგება/(ზარალი)	537,405	(537,405)	530,043	(530,043)
ევროს ეფექტი მოგება/(ზარალი)	(18,026)	18,026	(34,983)	34,983

4. ფინანსური ინსტრუმენტები - რისკების მართვა (გაგრძელება)

საპროცენტო რისკი

საპროცენტო რისკი წარმოიშობა საბაზრო საპროცენტო განაკვეთების პოტენციური ცვლილების გამო, რომელმაც შესაძლოა უარყოფითი გავლენა იქონიოს კომპანიის ფინანსური აქტივებისა და ვალდებულებების რეალურ ღირებულებებზე. კომპანიას მიღებული და გაცემული სესხები აქვს აღებული ფიქსირებულ საპროცენტო განაკვეთით და შესაბამისად საპროცენტო განაკვეთებთან დაკავშირებულ შესაძლო რისკები მისაღებ დონემდეა შემცირებული.

ლიკვიდურობის რისკი

ლიკვიდურობის რისკში იგულისხმება საკმარისი ფინანსური რესურსის არსებობა, რათა მოხდეს სესხებისა და სხვა ფინანსური ვალდებულებების დაფარვა შესაბამის ვადაში.

ლიკვიდურობის რისკის მართვისთვის კომპანია ახორციელებს სისტემატიურ ზედამხედველობას მოსალოდნელ მომავალ ფულად ნაკადებზე, რომელიც წარმოადგენს აქტივებისა და ვალდებულებების მართვის პროცესის ნაწილს.

ფინანსური აქტივებისა და ვალდებულებების დაფარვის ვადა არის ერთ წლამდე, გარდა 2019 წლის 31 დეკემბრის მდგომარეობით არსებული საიჯარო ვალდებულებებისა, ლიკვიდურობის სხვაობა 2019 და 2018 წლის 31 დეკემბრის მდგომარეობით შეადგენს 16,762,976 და 11,239,524 ლარს, შესაბამისად. რაც შეეხება 2019 წლის 31 დეკემბრის მდგომარეობით 1-დან 5 წლამდე (საიჯარო ვალდებულების გათვალისწინებით) აკუმულირებული ლიკვიდურობის სხვაობა შეადგენს 16,150,029 ლარს.

რეალური ღირებულების იერარქია

ფული და ფულის ეკვივალენტების რეალური ღირებულება განისაზღვრა შეფასების 1 დონით, მიღებული სესხებისა და გაცემული სესხების რეალური ღირებულება განისაზღვრა შეფასების მე-2 დონით, ხოლო სხვა ფინანსური აქტივებისა და ვალდებულებების რეალური ღირებულება განისაზღვრა შეფასების მე-3 დონით.

კაპიტალის მართვა

კომპანიის კაპიტალი მოიცავს ჩვეულებრივ საწესდებო კაპიტალს და დაგროვილი გაუნაწილებელი მოგებას. მენეჯმენტი მიიჩნევს, რომ მისი როლი, როგორც კორპორატიული ხელმძღვანელების, რომლებიც პასუხისმგებელი არიან კაპიტალის შენარჩუნებაზე და ზრდაზე, ასევე მფლობელებისთვის ადეკვატური შემოსავლის მიღებაზე.

კაპიტალის მართვისას კომპანია მიზნად ისახავს:

- უზრუნველყოს ფუნქციონირებადი საწარმოს შენარჩუნების უნარი, ისე რომ არ შეწყვიტოს აქციონერებისათვის სარგებლის მოტანა; და
- გამოიმუშაოს აქციონერებისათვის სარგებელი რისკის დონის თანაბარზომიერად მომსახურების შეფასებით.

კომპანია განსაზღვრავს კაპიტალის სიდიდეს რისკის პროპორციულად. კომპანია მართავს კაპიტალის სტრუქტურას ეკონომიკური მდგომარეობის ცვლილებებისა და ძირითადი აქტივებისათვის მახასიათებელი რისკების გათვალისწინებით.



5. ამონაგები

დეზაგრეგირებული ამონაგები კატეგორიების მიხედვით წარმოდგენილია შემდეგნაირად:

	<u>2019</u>	<u>2018</u>
დროის გარკვეულ მომენტში		
საქონლის გაყიდვიდან	127,295,873	86,034,381
დროთა განმავლობაში		
მომსახურების გაწევიდან	<u>8,078,673</u>	<u>5,090,956</u>
	135,374,546	91,125,337

ძირითადად მომხმარებლებთან გაფორმებული ხელშეკრულებები არის ერთ წლამდე ვადით, შედეგად კომპანია იყენებს ფასს 15-ის 121 (ა)(ბ) პუნქტებში მოცემულ შეღავათს და არ განმარტავს მომხმარებელთან გაფორმებული ხელშეკრულებების დარჩენილ შესასრულებელ ვალდებულებებს.

- შესასრულებელი ვალდებულება ისეთი ხელშეკრულების ნაწილია, რომლის თავდაპირველი მოსალოდნელი ვადა არ აღემატება ერთ წელს; ან
- საწარმო შესასრულებელი ვალდებულების დაფარვის შედეგად ამონაგებს აღიარებს 816 პუნქტის შესაბამისად

სახელშეკრულებო ვალდებულებების შეჯერება წარმოდგენილია შემდეგნაირად:

	<u>2019</u>	<u>2018</u>
1 იანვარი	4,600,380	6,900,205
სახელშეკრულებლო ვალდებულებებში მოცემული თანხები, რომლებიც აღიარდა შემოსავლად წლის განმავლობაში	(4,600,380)	(6,900,205)
მიღებული ანაზღაურება ავანსად, რომელიც არ აღიარებულა შემოსავლად წლის განმავლობაში	7,571,983	4,600,380
31 დეკემბერი	7,571,983	4,600,380

6. გაყიდვის თვითღირებულება

	<u>2019</u>	<u>2018</u>
რეალიზებული საქონლის თვითღირებულება		
მარაგები	(103,401,495)	(66,252,658)
საგარანტიო ანარიცხები	(194,110)	(39,586)
სხვა	<u>(168,069)</u>	<u>(38,666)</u>
	(103,763,674)	(66,330,910)
რეალიზებული მომსახურების თვითღირებულება		
ხელფასები	(2,943,651)	(2,259,398)
ქვეკონტრაქტორები	(950,827)	(1,102,074)
მარაგები	(1,286,331)	(652,467)
სხვა	<u>(551,460)</u>	<u>(219,003)</u>
	(5,732,269)	(4,232,942)
სულ გაყიდვის თვითღირებულება	(109,495,943)	(70,563,852)



შპს იუ-ჯი-თი

ინდივიდუალური ფინანსური ანგარიშგების განმარტებითი შენიშვნები

2019 წლის 31 დეკემბერს დასრულებული საანგარიშგებო წლისათვის

(ლარში)

7. სხვა შემოსავალი

	<u>2019</u>	<u>2018</u>
საიჯარო შემოსავლები	323,026	288,261
მიღებული ფასდაკლება	313,273	282,690
პროფესიული მომსახურება	42,846	90,886
საგარანტიო ანარიცხების ამობრუნება	22,365	136,746
სხვა	84,555	79,923
	786,065	878,506

8. საერთო და ადმინისტრაციული ხარჯები

	<u>2019</u>	<u>2018</u>
თანამშრომელთა სარგებელი	(4,912,710)	(4,795,157)
ცვეთა და ამორტიზაცია	(541,690)	(438,623)
აქტივის გამოყენების უფლების ამორტიზაცია	(236,370)	-
საწვავი და სხვა სატრანსპორტო ხარჯები	(152,563)	(141,318)
კომუნალურები	(138,469)	(129,714)
კომუნიკაციის ხარჯები	(124,500)	(95,495)
მივლინება	(119,531)	(106,608)
პროფესიული მომსახურება	(108,314)	(190,109)
იჯარა	-	(286,428)
სხვა	(244,009)	(244,131)
	(6,578,156)	(6,427,583)

უმაღლესი ხელმძღვანელობის კომპენსაციები განმარტებულია მე-19 შენიშვნაში.

9. გაყიდვისა და მარკეტინგის ხარჯები

	<u>2019</u>	<u>2018</u>
ხელფასები და ბონუსები	(3,899,270)	(5,490,863)
ტრენინგები	(464,807)	(572,160)
წარმომადგენლობითი ხარჯები	(267,860)	(431,575)
სხვა	(128,809)	(162,524)
	(4,760,746)	(6,657,122)

10. საპროცენტო შემოსავალი

	<u>2019</u>	<u>2018</u>
საპროცენტო შემოსავლები მიღებული:		
გაცემული სესხებიდან	2,027,298	1,142,999
დეპოზიტიდან	280,278	218,718
	2,307,576	1,361,717

შპს იუ-ჯი-თი

ინდივიდუალური ფინანსური ანგარიშგების განმარტებითი შენიშვნები

2019 წლის 31 დეკემბერს დასრულებული საანგარიშგებო წლისათვის

(ლარში)

11. საინვესტიციო ქონება

ისტორიული ღირებულება	მიწა	შენობა	სულ
2017 წლის 31 დეკემბერი	638,660	2,559,263	3,197,923
შემოსვლა	-	-	-
2018 წლის 31 დეკემბერი	638,660	2,559,263	3,197,923
შემოსვლა	-	-	-
2019 წლის 31 დეკემბერი	638,660	2,559,263	3,197,923
დაგროვილი ცვეთა			
2017 წლის 31 დეკემბერი	-	(481,915)	(481,915)
ცვეთა	-	(51,288)	(51,288)
2018 წლის 31 დეკემბერი	-	(533,203)	(533,203)
ცვეთა	-	(51,288)	(51,288)
2019 წლის 31 დეკემბერი	-	(584,491)	(584,491)
ნეტო საბალანსო ღირებულება			
2018 წლის 31 დეკემბერი	638,660	2,026,060	2,664,720
2019 წლის 31 დეკემბერი	638,660	1,974,772	2,613,432

კომპანია ფლობს 650კვ.მ მიწას და 1,630კვ.მ შენობას თბილისში, ვაჟა ფშაველას გამზირი N17. კომპანია საინვესტიციო ქონებას იყენებს საიჯარო შემოსავლების მიღების მიზნებისთვის. 2019 და 2018 წლებში საიჯარო შემოსავლებმა შეადგინა 323,026 და 288,261 ლარი.

2019 და 2018 წლის 31 დეკემბრის მდგომარეობით საინვესტიციო ქონების რეალური ღირებულება არსებითად არ განსხვავდება საბალანსო ღირებულებისგან.

12. ძირითადი საშუალებები

ისტორიული ღირებულება	ავეჯი და ოფისის აღჭურვილობა	ავტომო- ბილები	იჯარით აღებული ოფისის კეთილმოწყობა	არამატერი -ალური სხვა აქტივები	სულ	
2017 წლის 31 დეკემბერი	1,698,723	335,013	285,723	71,753	2,397,675	
შემოსვლა	431,905	10,166	205,010	8,112	674,482	
გასვლა	(81,334)	(5,763)	-	(76,011)	(166,520)	
2018 წლის 31 დეკემბერი	2,049,294	339,416	490,733	3,854	2,905,637	
შემოსვლა	2,013,860	-	396,565	-	2,750,678	
გასვლა	(272,545)	(2,441)	-	-	(276,900)	
2019 წლის 31 დეკემბერი	3,790,609	336,975	887,298	3,854	5,379,415	
დაგროვილი ცვეთა						
2017 წლის 31 დეკემბერი	(1,353,885)	(164,143)	(107,485)	(71,754)	(6,180)	(1,703,447)
ცვეთა	(279,023)	(40,963)	(60,906)	-	(6,443)	(387,335)
გასვლა	81,499	5,763	-	68,445	3,308	159,015
2018 წლის 31 დეკემბერი	(1,551,409)	(199,343)	(168,391)	(3,309)	(9,315)	(1,931,767)
ცვეთა	(304,004)	(35,465)	(90,673)	-	(60,260)	(490,402)
გასვლა	266,836	2,441	-	-	1,914	271,191
2019 წლის 31 დეკემბერი	(1,588,577)	(232,367)	(259,064)	(3,309)	(67,661)	(2,150,978)
ნეტო საბალანსო ღირებულება						
2018 წლის 31 დეკემბერი	497,885	140,073	322,342	545	13,025	973,870
2019 წლის 31 დეკემბერი	2,202,032	104,608	628,234	545	293,018	3,228,437



შპს იუ-ჯი-თი

ინდივიდუალური ფინანსური ანგარიშგების განმარტებითი შენიშვნები

2019 წლის 31 დეკემბერს დასრულებული საანგარიშგებო წლისათვის

(ლარში)

13. მარაგები

	<u>2019</u>	<u>2018</u>
კომპიუტერული ტექნიკა	1,052,964	1,325,144
ქსელური მოწყობილობები	664,768	393,749
საბანკო ინვენტარი	83,579	332,889
პრინტერები და კარტრიჯები	80,012	287,343
საქონელი გზაში	1,514,688	490,465
მზის ენერჯის სისტემები	168,033	-
სხვა	457,452	224,704
	<u>4,021,496</u>	<u>3,054,294</u>

2019 და 2018 წლის 31 დეკემბრის მდგომარეობით კომპანიამ ჩამოაფასა მარაგები ნეტო სარეალიზაციო ღირებულებამდე. გაუფასურების ხარჯი შეადგენს 248,704 და 129,266 ლარს, შესაბამისად.

14. გაცემული სესხები

სესხი სრულად გაცემულია მფლობელ კომპანიაზე, ლარში, 14%-ში და არის მოთხოვნამდე.

15. სავაჭრო მოთხოვნები

	<u>2019</u>	<u>2018</u>
ფინანსური აქტივები, სავაჭრო მოთხოვნები:		
დაკავშირებულ მხარეებთან	161,717	394,081
სხვა	9,003,285	6,790,023
	<u>9,165,002</u>	<u>7,184,104</u>

კომპანია არ ფლობს რაიმე სახის უზრუნველყოფას. ფინანსური აქტივების დაყოფა ვალუტების მიხედვით წარმოდგენილია მე-4 შენიშვნაში.

16. ფული და ფულის ეკვივალენტები

	<u>2019</u>	<u>2018</u>
ფული ბანკში მიმდინარე ანგარიშებზე	1,497,518	826,637
დეპოზიტი*	3,095,731	306,796
ფული სალაროში	11,069	1,990
	<u>4,604,318</u>	<u>1,135,423</u>

* კომპანიას ადგილობრივ ფინანსურ ინსტიტუტში განთავსებული აქვს უვადო დეპოზიტი ლარში. კომპანიას შეუძლია ნებისმიერ დროს გამოიყენოს დეპოზიტი ისე რომ ხელშეკრულებით განსაზღვრული საპროცენტო სარგებელი (2%) არ შემცირდეს.

ფინანსური აქტივების დაყოფა ვალუტების მიხედვით წარმოდგენილია მე-4 შენიშვნაში.

17. სავაჭრო და სხვა ვალდებულებები

	<u>2019</u>	<u>2018</u>
ფინანსური ვალდებულებები		
სავაჭრო ვალდებულებები დაკავშირებულ მხარეებთან	321,155	416,561
სხვა სავაჭრო ვალდებულებები	7,667,684	5,099,760
სახელფასო ვალდებულებები	1,193,040	802,192
	<u>9,181,879</u>	<u>6,318,513</u>

სავაჭრო და სხვა ვალდებულებების დაყოფა ვალუტების მიხედვით წარმოდგენილია მე-4 შენიშვნაში.



იუ ა ი თ ი

შპს იუ-ჯი-თი

ინდივიდუალური ფინანსური ანგარიშგების განმარტებითი შენიშვნები

2019 წლის 31 დეკემბერს დასრულებული საანგარიშგებო წლისათვის

(ლარში)

18. აქტივის გამოყენების უფლება და საიჯარო ვალდებულებები

კომპანიას იჯარით აქვს აღებული საოფისე ფართი თბილისში. საიჯარო გადასახდელები ამ ფართზე არის ფიქსირებული საიჯარო ვადის განმავლობაში. იჯარა დენომინირებულია ლარში.

აქტივის გამოყენების უფლება წარმოდგენილია შემდეგნაირად:

2019 წლის 1 იანვრის მდგომარეობით	945,479
ამორტიზაცია	(236,370)
2019 წლის 31 დეკემბრის მდგომარეობით	709,109

საიჯარო ვალდებულებები წარმოდგენილია შემდეგნაირად:

2019 წლის 1 იანვრის მდგომარეობით	945,479
საპროცენტო ხარჯი	105,590
გადახდა	(310,297)
2019 წლის 31 დეკემბრის მდგომარეობით	740,772

კომპანია არ ფლობს იჯარებს, რომლებიც წარმოადგენენ მოკლევადიან იჯარებს და შეიცავენ ცვალებად საიჯარო გადასახდელებს, ასევე დაბალი ღირებულების საიჯარო აქტივებს.

19. ოპერაციები დაკავშირებულ მხარეებთან

2019 წლის 31 დეკემბრის მდგომარეობით და დასრულებული წლისათვის დაკავშირებულ მხარეებთან ნაშთები და ოპერაციები წარმოდგენილია შემდეგნაირად:

	<u>დამფუძ- ნებელი</u>	<u>საერთო კონტროლს ქვეშ</u>	<u>შვილო- ბილი</u>	<u>უმაღლესი ხელმძღვანელობა</u>
ფინანსური მდგომარეობის ანგარიშგება				
სავაჭრო მოთხოვნები	-	89,360	72,357	-
გაცემული სესხები	12,474,026	-	-	-
სავაჭრო და სხვა ვალდებულებები	-	(319,114)	(2,041)	-
სრული შემოსავლის ანგარიშგება				
შემოსავალი	-	665,414	-	-
საპროცენტო შემოსავალი	2,027,298	-	-	-
სხვა შემოსავალი (იჯარა)	-	323,026	-	-
სხვა შემოსავალი (დივიდენდი)	-	-	27,404	-
მომუშავეთა მოკლევადიანი გასამრჯელო	-	-	-	(1,616,319)

2018 წლის 31 დეკემბრის მდგომარეობით და დასრულებული წლისათვის დაკავშირებულ მხარეებთან ნაშთები და ოპერაციები წარმოდგენილია შემდეგნაირად:

	<u>დამფუძ- ნებელი</u>	<u>საერთო კონტროლს ქვეშ</u>	<u>შვილო- ბილი</u>	<u>უმაღლესი ხელმძღვანელობა</u>
ფინანსური მდგომარეობის ანგარიშგება				
სავაჭრო მოთხოვნები	-	394,081	-	-
გაცემული სესხები	9,240,741	-	-	-
სავაჭრო და სხვა ვალდებულებები	-	(416,561)	-	-
სრული შემოსავლის ანგარიშგება				
ამონაგები	-	840,597	-	-
საპროცენტო შემოსავალი	1,142,999	-	-	-
სხვა შემოსავალი (იჯარა)	-	288,261	-	-
სხვა შემოსავალი	-	106,063	-	-
სხვა შემოსავალი (დივიდენდი)	-	-	32,000	-
მომუშავეთა მოკლევადიანი გასამრჯელო	-	-	-	(1,634,916)

20. პირობითი ვალდებულებები

დაბეგვრის გაუთვალისწინებელი გარემოებები

საქართველოს საგადასახადო კანონმდებლობა არის სხვადასხვაგვარად ინტერპრეტაციისა და ცვლილების საგანი. ხელმძღვანელობის მხრიდან საგადასახადო კანონმდებლობის ინტერპრეტაციები შეიძლება განსხვავდებოდეს საგადასახადო ორგანოების მიერ ინტერპრეტაციებისაგან და კომპანიის ოპერაციები შეიძლება გასაჩივრდეს საგადასახადო ორგანოების მიერ.

საქართველოს საგადასახადო კანონმდებლობის მიხედვით სასაგადასახო ორგანოებს შეუძლიათ მიმოიხილონ კომპანიის ოპერაციები 3 წლის მანძილზე.

საგადასახადო ვალდებულებებთან დაკავშირებული ანარიცხები აღიარდება მაშინ, როდესაც თანხის გაზომვა საიმედოდ არის შესაძლებელი. სავარაუდო ვალდებულებაზე ანარიცხი არ აღიარდება, სანამ არ მოხდება შესაბამისი შეფასება. კომპანიის ხელმძღვანელობას მიაჩნია, რომ საქართველოს საგადასახადო კანონმდებლობიდან გამომდინარე, ადგილი არ ექნება რაიმე სახის დამატებითი ვალდებულების დარიცხვას, გარდა იმისა, რაც კომპანიას თვითონ აქვს აღრიცხული შესაბამის პერიოდებში.

21. საანგარიშო პერიოდის შემდგომი მოვლენები

2019 წლის ბოლოს ჩინეთში გავრცელდა ახალი კორონა ვირუსი (COVID-19). მიუხედავად იმისა, რომ მსოფლიო ჯანდაცვის ორგანიზაციისათვის ცნობილი იყო გარკვეული შემთხვევების შესახებ 2019 წლის 31 დეკემბრის მდგომარეობით, მათ კორონავირუსი, როგორც გლობალური საფრთხე შეაფასეს მხოლოდ 2020 წლის 31 იანვარს, რადგან ვირუსის მნიშვნელოვანი განვითარება-გავრცელება არ მომხდარა 2020 წლის იანვრამდე. აღნიშნულის გათვალისწინებით, კორონა ვირუსით გამოწვეული ეფექტი წარმოადგენს არამაკორექტირებელ მოვლენას, შესაბამისად პროგნოზები და დაშვებები, რომლებიც გამოყენებულია 2019 წლის 31 დეკემბერს დასრულებული საანგარიშგებო წლისთვის მომზადებულ ინდივიდუალურ ფინანსურ ანგარიშგებაში რელევანტურია და არ საჭიროებს ცვლილებას აღნიშნული მოვლენის (კორონავირუსი) გამო.

საქართველოს მთავრობა იძულებული გახდა გარკვეული შეზღუდვები დაეწესებინა. ამ შეზღუდვებს მნიშვნელოვანი გავლენა არ ქონია კომპანიის საქმიანობაზე.

22. სააღრიცხვო პოლიტიკის ცვლილების ეფექტი

კომპანია იყენებს ფასს 16-ს 2019 წლის 1 იანვრის თარიღით. კომპანიამ არ შეასწორა შესადარისი პერიოდის ინფორმაცია ახალ სტანდარტზე გადასვლის გამო. შესაბამისად, შესადარისი პერიოდის ინდივიდუალური ფინანსური ანგარიშგება არ არის გადაანგარიშებული. აღნიშნული სახით მოცემულ სტანდარტზე გადასვლა გულისხმობს სააღრიცხვო პოლიტიკის ცვლილების ეფექტის აღიარებას სტანდარტის პირველადი გამოყენებისას (2019 წლის 1 იანვარი) კაპიტალის საწყის ნაშთში. ამ ცვლილების ეფექტი, მოცემულია ქვემოთ.

ფასს 16 ითვალისწინებს გამარტივებულ მიდგომას იმ საიჯარო ხელშეკრულებებისთვის, რომელთა ვადა 12 თვეზე ნაკლებია ან რომელიც უკავშირდება დაბალი ღირებულების მქონე აქტივის იჯარას.

კომპანიას არ აქვს მნიშვნელოვანი საიჯარო საქმიანობა, როგორც მეიჯარეს.

გადასვლის მეთოდი და გამოყენებული გათავისუფლება

კომპანიამ გამოიყენა პრაქტიკული ხასიათის გამარტივებული მიდგომა: სტანდარტის თავდაპირველი გამოყენების თარიღისთვის არ ევალება იმის ხელახლა შეფასება, ხელშეკრულება წარმოადგენს თუ არა საიჯარო ხელშეკრულებას, ან შეიცავს თუ არა იგი იჯარას. ისეთი ხელშეკრულებებისთვის, რომლებიც ადრე ბასს 17-ის „იჯარა“ და ფასიკ 4-ის „როგორ განვსაზღვროთ, შეიცავს თუ არა შეთანხმება იჯარას“ შესაბამისად კლასიფიცირებული არ ჰქონდა, როგორც იჯარის შემცველი ხელშეკრულება არ მოხდა ფასს 16-ის გამოყენება.

ფასს 16-ის მიხედვით იჯარის იდენტიფიკაცია გამოყენებულ იქნა მხოლოდ ხელშეკრულებებისთვის, რომლებიც დაიწყო ან ცვლილება შევიდა 2019 წლის 1 იანვარს ან მის შემდგომ.



22. სააღრიცხვო პოლიტიკის ცვლილების ეფექტი (გაგრძელება)

როგორც მოიჯარე, კომპანია ძველ პერიოდებში აკლასიფიცირებდა იჯარას საოპერაციო ან ფინანსურ იჯარად, იმის მიხედვით ხდებოდა თუ არა საიჯარო აქტივთან დაკავშირებული არსებითი რისკისა და სარგებლის გადაცემა. ფასს 16-ის მიხედვით, კომპანია აღიარებს გამოყენების უფლების სახით არსებულ აქტივს და საიჯარო ვალდებულებას.

ფასს 16-ის დანერგვის შედეგად კომპანიამ აქტივების გამოყენების უფლება და საიჯარო ვალდებულება აღიარა შემდეგნაირად:

კლასიფიკაცია ზასს 17-ით	ფასს-16-ით აქტივის გამოყენების უფლება	ფასს-16-ით საიჯარო ვალდებულება
ყველა საოპერაციო იჯარა	აქტივის გამოყენების უფლება საიჯარო ვალდებულების ტოლია, კორექტირებული ნებისმიერი წინასწარ გადახდილი ან დარიცხული საიჯარო გადასახდელების ოდენობით.	შეფასებულია დარჩენილი საიჯარო გადასახდელების დღევანდელი ღირებულებით, ზღვრული სასესხო განაკვეთის გამოყენებით 2019 წლის 1 იანვარს. კომპანიის ზღვრული სასესხო განაკვეთი არის ის პროცენტი, რომლითაც მსგავსი სესხის აღება დამოუკიდებელი კრედიტორისგან ხდება, მსგავსი პირობებით. გამოყენებულმა საშუალო შეწონილმა განაკვეთმა 12.53% (ლარი) შეადგინა.

ქვემოთ მოცემულ ცხრილში წარმოდგენილია ფინანსური მდგომარეობის ინდივიდუალური ანგარიშგების ის არეები, რომელზეც გავლენა იქონია ფასს-16-ის დანერგვამ 2019 წლის 1 იანვრის მდგომარეობით:

	31 დეკემბერი 2018	ფასს 16	1 იანვარი 2019
აქტივები			
აქტივის გამოყენების უფლება	-	945,479	945,479
ვალდებულებები			
საიჯარო ვალდებულებები	-	945,479	945,479

23. მნიშვნელოვანი სააღრიცხვო პოლიტიკის მიმოხილვა

ფასს 15 ამონაგები მომხმარებლებთან გაფორმებული ხელშეკრულებებიდან

შესასრულებელი ვალდებულებები და შემოსავლის აღიარების დროულობა

კომპანია ძირითად შემოსავლებს იღებს კომპიუტერული ტექნიკის, საბანკო და სხვა სახარჯი მარაგების რეალიზაციით, ასევე, კორპორაციული ლიცენზირების, სამონტაჟო, ინსტალაციისა და სხვა ყოველთვიური თუ ერთჯერადი IT მომსახურებების გაწევით. კომპანია შემოსავალს აღიარებს მაშინ როდესაც მომხმარებელი მოიპოვებს კონტროლს გადაცემულ პროდუქტზე/მომსახურებაზე. კომპანია იყენებს მსჯელობას თუ როდის გადაეცემა მომხმარებელს კონტროლი და აღნიშნულის საფუძველზე აღიარებს ამონაგებს დროის გარკვეულ მომენტში ან დროთა განმავლობაში.

ფიზიკური პროდუქტის რეალიზაცია:

ფიზიკური პროდუქტის რეალიზაციის შემთხვევაში, კომპანია რიგ შემთხვევაში სთავაზობს მომხმარებელს თანმდევი ინსტალაციის ან მონტაჟის მომსახურებას. ამგვარი ინსტალაცია არ გულისხმობს რეალიზებული აქტივის მნიშვნელოვან მოდიფიკაციას ან გარდაქმნას, შესაბამისად კომპანიისთვის ისინი განცალკევებულ შესასრულებელ ვალდებულებებს წარმოადგენს. ასეთი რეალიზაცია ამონაგებად აღიარდება დროის გარკვეულ მომენტში, როდესაც მოხდება კონტროლის გადაცემა. დროის ის მომენტი, როდესაც მომხმარებლისთვის ხდება პროდუქტის ფიზიკურად გადაცემა (და ინსტალაცია) და მომხმარებელზე აქტივისგან მისაღები სარგებლის და მისი დაღუპვის რისკი გადადის, კომპანიისთვის წარმოადგენს მტკიცებულებას, რომ კონტროლის გადაცემის ყველა კრიტერიუმი დაკმაყოფილებულია და შესაბამისად ხდება ამონაგების აღიარება.

23. მნიშვნელოვანი სააღრიცხვო პოლიტიკის მიმოხილვა (გაგრძელება)

ლიცენზიები და მათთან დაკავშირებული მომსახურებები:

კორპორაციული ლიცენზირების მომსახურების შემთხვევაში კომპანიის მიერ ხდება სხვადასხვა მწარმოებლების პროგრამული უზრუნველყოფის გამოყენების უფლების ლიცენზიების შერჩევა და მიწოდება. კომპანიის შესასრულებელ ვალდებულებას ამგვარ შეთანხმებებში წარმოადგენს გამოყენების უფლების გადაცემა. კომპანია აფასებს, რომ ამ უფლების გადაცემის მომენტში ასრულებს თავის ვალდებულებებს და გადასცემს მომხმარებელს კონტროლს, შესაბამისად აღიარებს შემოსავალს დროის გარეულ მომენტში.

სამონტაჟო, ინსტალაციის, კონსალტინგის, მხარდაჭერის, ინფორმაციულ ტექნოლოგიებთან დაკავშირებული და სხვა გაწეული მომსახურებების შემთხვევაში კომპანია შემოსავალს აღიარებს დროთა განმავლობაში, კონტროლის გადაცემის პარარელურად. აღნიშნულის შესაფასებლად კომპანია იყენებს მსჯელობას. კომპანიის მიერ შეთავაზებული სერვისების მრავალფეროვნებიდან გამომდინარე, ისეთ სერვისებზე კონტროლის გადაცემა, როგორცაა მაგალითად კონსალტინგი და მხარდაჭერა, ხდება გარკვეული პერიოდის განმავლობაში, ვინაიდან მომხმარებელი იღებს და მყისიერად მოიხმარს სარგებელს რომელსაც კომპანია მომსახურების გაწევით გადასცემს. ისეთ სერვისებზე კონტროლის გადაცემა, როგორცაა მაგალითად ინტეგრაცია, ინსტალაცია და მონტაჟი, ხდება გარკვეული პერიოდის განმავლობაში, ვინაიდან კომპანიის მიერ თავისი შესასრულებელი ვალდებულების შესრულების შედეგად იქმნება ან უმჯობესდება აქტივი, რომელსაც აკონტროლებს მომხმარებელი და გაწეულ მომსახურებაზე კონტროლს მაშინვე მოიპოვებს, როგორც კი აქტივი შეიქმნება ან გაუმჯობესდება.

როდესაც მომსახურება არ სრულდება ერთ საანგარიშო პერიოდში, კომპანია ამონაგებს აღიარებს შესრულებული სამუშაოს სტადიის მიხედვით, რაც მომსახურების ხასიათიდან გამომდინარე განისაზღვრება გამოყენებული რესურსების მეთოდით. ეს ითვლება მომსახურების გადაცემის სამართლიან გამოხატვად, რადგან კონტრაქტები თავდაპირველად ფასდება პროექტების დასრულებისთვის მოსალოდნელი ხარჯების საფუძველზე და, შესაბამისად, წარმოადგენს იმ თანხას, რომლის მიღების უფლება კომპანიას ექნებოდა მის მიერ შესრულებული მომსახურებიდან გამომდინარე.

კომპანია წარმოადგენს მარწმუნებელს მომხმარებლებთან გაფორმებულ ხელშეკრულებებში და ამონაგებს აღიარებს მთლიანი ანაზღაურებით, გარდა კორპორაციულ ლიცენზირებასთან დაკავშირებული გარიგებებისა, სადაც კომპანია უზრუნველყოფს ლიცენზიების კლიენტისთვის მიწოდების ორგანიზებას. ამ ხელშეკრულებებთან დაკავშირებული რეალიზაციები სრული შემოსავლის ინდივიდუალურ ანგარიშგებაში ნეტო საფუძველზეა წარდგენილი.

რიგ შემთხვევებში კომპანიის მიერ ხდება პროდუქციის რეალიზაცია გარანტიით, რომელიც უზრუნველყოფს მომხმარებელს გარანტიის პერიოდში შეკვეთების ან დეფექტური პროდუქციის შეცვლის მომსახურებით თუ რეალიზებული პროდუქტი არ იფუნქციონირებს ისე, როგორც მხარეებს წინასწარ ჰქონდათ განსაზღვრული. ფასს 15-ის მიხედვით, ასეთი გარანტიები არ წარმოადგენს განსხვავებულ შესასრულებელ ვალდებულებას, შესაბამისად მათზე არ ხდება ამონაგების გადანაწილება. ამგვარი ანარიცხები აღიარებულია ზასს 37 „ანარიცხები, პირობითი ვალდებულებები და პირობითი აქტივები“-ს შესაბამისად.

თუ კომპანია ყიდის პროდუქტს მომწოდებლის გარანტიით, რომელზეც საგარანტიო მომსახურების გაწევას ახორციელებს მომწოდებელი, თავისი ავტორიზირებული სერვისის ცენტრით საშუალებით, კომპანია არ აღიარებს საგარანტიო ანარიცხებს ზასს-37-ის მოთხოვნების შესაბამისად.

გარიგების ფასის განსაზღვრა

კომპანია ამონაგებს იღებს ფიქსირებული ფასით განსაზღვრული ხელშეკრულებებიდან, რომელიც დამოკიდებულია შესრულებულ ვალდებულებებზე კონკრეტულ თარიღში. მომხმარებლებთან ინდივიდუალურად თანხმდება გადახდის პირობები. კომპანიას არ აქვს ხელშეკრულებები, რომელიც შეიცავს ცვალებად ანაზღაურებას.

კომპანიას, ასევე არ აქვს ისეთი ხელშეკრულება სადაც მომსახურების გაწევის პერიოდი და მომხმარებლისგან მიღებული ანაზღაურებას შორის პერიოდი აჭარბებს ერთ წელს. აქედან გამომდინარე კომპანია არ აკორექტირებს გარიგების ფასს ფულის დროითი ღირებულების გავლენით. კომპანიას არ აქვს არაფულადი ანაზღაურების შემთხვევები.

23. მნიშვნელოვანი სააღრიცხვო პოლიტიკის მიმოხილვა (გაგრძელება)

გარიგების ფასის განაწილება შესასრულებელ ვალდებულებებზე

ძირითად შემთხვევაში თითოეული რეალიზებული პროდუქტის/მომსახურების ფასი დაფიქსირებულია ხელშეკრულებაში. შესაბამისად კომპანია არ იყენებს მსჯელობას გარიგების ფასის განაწილებაზე პროდუქტის/მომსახურების მიხედვით. როდესაც ხდება ერთზე მეტი პროდუქტის/მომსახურების რეალიზაცია შესაძლებელია შეთანხმების მთლიანი ანაზღაურება განისაზღვროს თითოეული პროდუქტის გასაყიდი ფასების მიხედვით (ყველა პროდუქტი შესაძლებელია იყოს და გაიყიდოს ცალკე).

რიგ შემთხვევაში (მაგალითად თანმდევი მონტაჟი) კონტრაქტიდან ცალსახად არ არის იდენტიფიცირებადი თითოეული პროდუქტის/მომსახურების ღირებულება, თუმცა აღნიშნული ეხება მხოლოდ ისეთ ხელშეკრულებებს, როდესაც კომპანია ხელშეკრულებით განსაზღვრულ ყველა შესასრულებელ ვალდებულებას დროის გარკვეულ მომენტში ასრულებს. შესაბამისად კომპანია არ იყენებს მსჯელობას გარიგების ფასის გადანაწილებაზე და ხელშეკრულებაში განსაზღვრულ ფასს აღიარებს ამონაგებად კონტროლის გადაცემის მომენტში.

ხელშეკრულების გაფორმებასთან დაკავშირებული დანახარჯები

დანახარჯები, რომლებიც უშუალოდაა დაკავშირებული ხელშეკრულებასთან მოიცავს გაყიდვების, იურიდიული და სხვა დეპარტამენტების თანამშრომლების ფიქსირებულ ხელფასებს.

აღნიშნული დანახარჯები არ არის აღიარებული როგორც აქტივი და აღიარებულია როგორც ხარჯი, რომელიც წარმოადგენს ისეთ ხელშეკრულების გაფორმებასთან დაკავშირებულ დანახარჯებს, რომელსაც საწარმო მაინც გასწევდა, იმის მიუხედავად, გაფორმდებოდა თუ არა ხელშეკრულება.

ფინანსური ინსტრუმენტები

ფინანსური აქტივები

კომპანია ფინანსურ აქტივებს ფლობს მიზნიდან გამომდინარე აკლასიფიცირებს ერთ-ერთი კატეგორიის მიხედვით, რომლებიც ქვემოთ არის განხილული. კომპანია არ ფლობს ფინანსურ აქტივს რეალური ღირებულებით მოგება ან ზარალის ასახვით ან რეალური ღირებულებით სხვა სრული შემოსავლის ასახვით.

ამორტიზებული ღირებულება

ფინანსური აქტივი ფასდება ამორტიზებული ღირებულებით, თუ ის აქტივს ფლობს იმ ბიზნეს-მოდელით, რომლის მიზანსაც წარმოადგენს აქტივების ფლობა სახელშეკრულებო ფულადი ნაკადების მისაღებად. ფინანსური აქტივები თავდაპირველად აღიარდება რეალურ ღირებულებას დამატებული გარიგების დანახარჯები, რომლებიც დაკავშირებულია აქტივების შექმნასთან და შემდგომ ფასდება ამორტიზებული ღირებულებით ეფექტური საპროცენტო განაკვეთის მეთოდით, რომელსაც აკლდება გაუფასურების რეზერვი.

გაუფასურების რეზერვები დაკავშირებულ მხარეებთან არსებულ მოთხოვნებზე და გაცემულ სესხებზე აღიარდება მომავალზე ორიენტირებული მოსალოდნელი საკრედიტო ზარალების მოდელის შესაბამისად. მეთოდოლოგია, რომელსაც კომპანია იყენებს გაუფასურების რეზერვის განსაზღვრისთვის, დაფუძნებულია ფინანსური აქტივის საწყისი აღიარების შემდეგ მნიშვნელოვნად გაიზარდა თუ არა საკრედიტო რისკი. იმ ფინანსურ აქტივებზე, რომელთა საწყისი აღიარების შემდეგ არ გაზარდილა საკრედიტო რისკი, კომპანია ანგარიშობს 12 თვეში მოსალოდნელ საკრედიტო ზარალებს და საპროცენტო შემოსავალი აღიარდება ბრუტო მეთოდით. იმ ფინანსურ აქტივებზე, რომელთა საწყისი აღიარების შემდეგ მნიშვნელოვნად გაიზარდა საკრედიტო რისკი, კომპანია ანგარიშობს არსებობის მანძილზე მოსალოდნელ საკრედიტო ზარალებს და საპროცენტო შემოსავალი აღიარდება ბრუტო მეთოდით. იმ აქტივებზე, რომელსაც კომპანია განსაზღვრავს, რომ უკვე გაუფასურებულია, ანგარიშობს არსებობის მანძილზე მოსალოდნელ საკრედიტო ზარალებს და საპროცენტო შემოსავალი აღიარდება ნეტო მეთოდით.

დროთა განმავლობაში კომპანია აწარმოებს მოლაპარაკებებს მომხმარებლებთან მოთხოვნების პირობების გაუმჯობესებასთან დაკავშირებით, ვისთანაც კომპანიას ადრე კარგი სავაჭრო ურთიერთობები ჰქონდა. ასეთი მოლაპარაკებები დაკავშირებულია გადახდის პირობების გაუმჯობესებასთან და არ ცვლის მისაღები ანაზღაურების ოდენობას. ახალი მოსალოდნელი ფულადი ნაკადები დისკონტირდება ეფექტური საპროცენტო განაკვეთის შესაბამისად და საბალანსო ღირებულების ნებისმიერი ცვლილება აღიარდება სრული შემოსავლის ინდივიდუალურ ანგარიშგებაში (საოპერაციო მოგება).

23. მნიშვნელოვანი სააღრიცხვო პოლიტიკის მიმოხილვა (გაგრძელება)

მოსალოდნელი საკრედიტო ზარალების განაკვეთები განსაზღვრულია კომპანიის ისტორიული განაკვეთებით 3 წლის განმავლობაში. კომპანიამ გამოიყენა გამონაკლისი ფასს 9 ის 85.5.50 და 85.5.51 პუნქტების მიხედვით და სავაჭრო მოთხოვნებისთვის არ გამოიყენა საპროგნოზო პერიოდში მოსალოდნელი ფაქტორები. ისტორიული განაკვეთები არ არის დაკორექტირებული

მიმდინარე და მომავალზე ორიენტირებული მაკროეკონომიკური ფაქტორებით, რომლებიც გავლენას ახდენენ კომპანიის მომხმარებლებზე.

კომპანიის ფინანსური აქტივები, რომლებიც მოიცავს სავაჭრო მოთხოვნებს, გაცემულ სესხებსა და ფული და ფულის ეკვივალენტებს, ფასდება ამორტიზებული ღირებულებით ფინანსური მდგომარეობის ანგარიშგებაში. ფული და ფულის ეკვივალენტები მოიცავს ნაღდ ფულს, ფულად სახსრებს საბანკო ანგარიშებზე და მოთხოვნამდე დეპოზიტს 3 თვემდე დაფარვის ვადით.

ფინანსური აქტივების აღიარების შეწყვეტა

კომპანია წყვეტს ფინანსური აქტივის აღიარებას მხოლოდ იმ შემთხვევაში, როდესაც: (ა) ფინანსური აქტივიდან მისაღები ფულადი სახსრების მიღების საკონტრაქტო უფლებებს ვადა გასდის; ან (ბ) იგი გადასცემს ფინანსურ აქტივთან დაკავშირებული ფულადი ნაკადების მიღების უფლებას, ან შედის ისეთ გარიგებაში, როდესაც: (i) აქტივის გასვლასთან ერთად ხდება ყველა არსებითი რისკისა და სარგებლის კომპანიიდან გასვლა; ან (ii) კომპანია არ გადასცემს აქტივის ფლობასთან დაკავშირებულ არსებით რისკსა და სარგებელს, მაგრამ ასევე არ ინარჩუნებს კონტროლს ამ აქტივზე. კონტროლის შენარჩუნება ხდება, თუ კონტრაგენტს არ აქვს უფლება, გაყიდოს აქტივი მესამე მხარეზე, გაყიდვასთან დაკავშირებული დამატებითი შეზღუდვების გათვალისწინების გარეშე.

ფინანსური ვალდებულებები

ფინანსური ვალდებულებები კლასიფიცირდება როგორც ორი კატეგორია, იმის მიხედვით რა მიზნით ფლობს კომპანია ამა თუ იმ ვალდებულებას: რეალური ღირებულება მოგება ან ზარალში ასახვით და სხვა ფინანსური ვალდებულებები. კომპანია არ ფლობს სხვა ფინანსური ვალდებულებებს რეალური ღირებულებით მოგება ზარალში ასახვით.

სხვა ფინანსური ვალდებულებები

ფინანსური ვალდებულებები კლასიფიცირდება საიჯარო ვალდებულებები და სავაჭრო და სხვა ვალდებულებები. ფინანსური ვალდებულებები თავდაპირველად აღიარდება რეალური ღირებულებით, გარიგებასთან დაკავშირებული ხარჯების გამოკლებით. ფინანსური ვალდებულებები შემდგომ აღიარდება ამორტიზებული ღირებულებით, ეფექტური საპროცენტო განაკვეთის მეთოდით.

ფინანსური ვალდებულებების აღიარების შეწყვეტა

კომპანია ფინანსური ვალდებულებების აღიარებას წყვეტს მაშინ, როდესაც ვალდებულება სრულდება, უქმდება, ან გასდის ვადა. სადაც არსებული ფინანსური ვალდებულება ენაცვლება მეორეს იმავე მსესხებლის მიმართ მნიშვნელოვნად განსხვავებული პირობებით, ან არსებული ვალდებულების პირობები მნიშვნელოვნად იცვლება, ამგვარი ცვლილება ან მოდიფიკაცია ითვლება თავდაპირველი ვალდებულების აღიარების შეწყვეტად და ახალი ვალდებულების აღიარებად და სხვაობა საბალანსო ღირებულებასა და გადახდილ, ან გადასახდელ ანაზღაურებას შორის აისახება მოგებასა და ზარალში.

კომპანია როგორც მოიჯარე

2019 წლის 1 იანვრის მდგომარეობით გამოყენებული გადასვლის დეტალური განმარტებისთვის, იხილეთ შენიშვნა 22. თავდაპირველი აღიარების შემდგომი პოლიტიკა მოცემულია ქვემოთ.

იჯარის ვადის დაწყების თარიღისთვის, კომპანია აღიარებს აქტივების გამოყენების უფლებას და საიჯარო ვალდებულებას, გარდა:

- იჯარისა, რომლის საიჯარო აქტივს დაბალი ღირებულება აქვს; და
- იჯარისა, რომლის ვადა 12 თვეზე ნაკლებია.

იჯარა კომპანიის ინდივიდუალურ ფინანსურ ანგარიშგებაში აღიარდება როგორც:

- აქტივი, რომელიც წარმოადგენს იჯარის ვადის განმავლობაში, იჯარის ობიექტის გამოყენების უფლებას და
- ვალდებულება საიჯარო გადასახდელების ანაზღაურებისთვის.

23. მნიშვნელოვანი სააღრიცხვო პოლიტიკის მიმოხილვა (გაგრძელება)

იჯარის იდენტიფიკაცია

კომპანია იჯარით აღრიცხავს ხელშეკრულებას ან ხელშეკრულების ნაწილს, როდესაც გადმოეცემა აქტივის გამოყენების უფლება გარკვეული პერიოდის განმავლობაში ანაზღაურების სანაცვლოდ.

ხელშეკრულება შეიცავს იჯარას თუ კმაყოფილდება შემდეგი კრიტერიუმები:

- ა) იდენტიფიცირებულია აქტივი;
- ბ) კომპანია იღებს აქტივის გამოყენებიდან პრაქტიკულად მთელ ეკონომიკურ სარგებელს;
- გ) კომპანიას აქვს აქტივის გამოყენების წესის განსაზღვრის უფლება.

კომპანია განიხილავს, აქვს თუ არა მიმწოდებელს არსებითი ჩანაცვლების უფლებები. თუ მიმწოდებელს აქვს ეს უფლებები, ხელშეკრულება არ არის იდენტიფიცირებული, რომ განხილულ იქნას როგორც იჯარა.

იმის დასადგენად, იღებს თუ არა კომპანია არსებითად ყველა ეკონომიკურ სარგებელს აქტივის გამოყენებიდან, კომპანია განიხილავს მხოლოდ ეკონომიკურ სარგებელს, რომელიც წარმოიქმნება აქტივის გამოყენებით, და არა იურიდიული საკუთრების ან სხვა პოტენციური სარგებლის შემთხვევით.

იმის დასადგენად, აქვს თუ არა კომპანიას აქტივის პირდაპირი გამოყენების უფლება, კომპანია განიხილავს, იღებს გადაწყვეტილებას თუ როგორ და რა მიზნით გამოიყენება აქტივი გამოყენების მთელი პერიოდის განმავლობაში. თუ არ არსებობს მნიშვნელოვანი გადაწყვეტილებები, რადგან ისინი წინასწარ განისაზღვრება აქტივის ხასიათიდან გამომდინარე, კომპანია განიხილავს იყო თუ არა იგი მონაწილე აქტივის დიზაინის შექმნაში ისე, რომ წინასწარ განისაზღვროს, თუ როგორ და რა მიზნით იქნება გამოყენებული აქტივი. გამოყენების მთელი პერიოდის განმავლობაში. თუ ხელშეკრულების ან ხელშეკრულების ნაწილი არ აკმაყოფილებს ამ კრიტერიუმებს, კომპანია იყენებს სხვა მოქმედ ფასს-ს და არა ფასს 16-ს.

საწყისი აღიარება

იჯარის ვადის დაწყების თარიღისთვის, მოიჯარემ საიჯარო ვალდებულება უნდა შეაფასოს იმ საიჯარო გადახდების დღევანდელი ღირებულების მიხედვით, რომლებიც ამ თარიღისთვის განხორციელებული არ არის. საიჯარო გადახდების დისკონტირება უნდა განხორციელდეს იჯარაში ნაგულისხმევი საპროცენტო განაკვეთით, თუ ამ განაკვეთის განსაზღვრა ადვილად არის შესაძლებელი. თუ ეს შეუძლებელია, გამოიყენება იჯარის ვადის დაწყების თარიღისთვის განსაზღვრული მოიჯარის ზღვრული სასესხო განაკვეთი. საიჯარო ვალდებულების შეფასებაში ცვლადი საიჯარო გადახდები მონაწილეობს იმ მოცულობით, რა მოცულობითაც დამოკიდებულია ინდექსზე ან განაკვეთზე. ცვლადი საიჯარო გადახდები თავდაპირველად ფასდება იჯარის ვადის დაწყების თარიღის მდგომარეობით ამ ინდექსის ან განაკვეთის გამოყენებით. სხვა ცვლადი საიჯარო გადახდები აღიარდება იმ პერიოდის ხარჯად, რომელსაც ისინი მიეკუთვნება.

იჯარის ვადის დაწყების თარიღისთვის, საიჯარო ვალდებულების საბალანსო ღირებულება მოიცავს:

- თანხებს, რომელთა გადახდა მოსალოდნელია ნარჩენი ღირებულების გარანტიების მიხედვით;
- შესყიდვის არჩევანის უფლების ფასს, თუ საკმარისად სარწმუნოა, რომ მოიჯარე გამოიყენებს ამ უფლებას;
- იჯარის ვადამდე შეწყვეტისთვის ჯარიმებს, თუ იჯარის ვადა ასახავს მოიჯარის მიერ იჯარის ვადამდე შეწყვეტის არჩევანის უფლების გამოყენებას;

იჯარის ვადის დაწყების თარიღისთვის აქტივის გამოყენების უფლება განისაზღვრება საიჯარო ვალდებულების თავდაპირველი ღირებულებით, შემცირებული ნებისმიერი მიღებული წამახალისებელი სარგებლით:

- საიჯარო გადახდებს, რომლებიც უკვე განხორციელებულია იჯარის ვადის დაწყების თარიღისთვის,
- მოიჯარის მიერ გაწეულ თავდაპირველ პირდაპირ დანახარჯებს; და
- იმ დანახარჯების შეფასებას, რომლებსაც მოიჯარე გასწევს საიჯარო აქტივის დემონტაჟისა და ლიკვიდაციის დროს, იმ ადგილის აღსადგენად, სადაც განთავსებულია აქტივი, ან საიჯარო აქტივის აღსადგენად ისეთ მდგომარეობაში მოყვანის მიზნით, რაც მოითხოვება საიჯარო ხელშეკრულების პირობებით.

23. მნიშვნელოვანი სააღრიცხვო პოლიტიკის მიმოხილვა (გაგრძელება)

შემდგომი შეფასება

იჯარის ვადის დაწყების თარიღის შემდეგ საიჯარო ვალდებულება იზრდება პროცენტის ასახვით და მცირდება განხორციელებული საიჯარო გადახდებით. აქტივის გამოყენების უფლება მცირდება დაგროვილი ცვეთით და დაგროვილი გაუფასურების გამოკლებით. თუ საიჯარო ხელშეკრულების თანახმად საიჯარო აქტივზე საკუთრების უფლება იჯარის ვადის დასრულებისას მოიჯარეს გადაეცემა, ან აქტივის გამოყენების უფლების თვითღირებულება ასახავს მოიჯარის განზრახვას, რომ ის გამოიყენებს აქტივის შესყიდვის არჩევანის უფლებას, აქტივს ცვეთა უნდა დაერიცხოს იჯარის ვადის დაწყების თარიღიდან საიჯარო აქტივის სასარგებლო მომსახურების ვადის

დასრულებამდე. სხვა შემთხვევაში, აქტივის გამოყენების უფლებას ცვეთა ერიცხება იჯარის ვადის დაწყების თარიღიდან შემდეგ ორ თარიღს შორის უფრო ადრინდელ თარიღამდე: აქტივის გამოყენების უფლების სასარგებლო მომსახურების ვადის დასრულებისა და იჯარის ვადის დასრულების თარიღი.

იჯარის ვადის დაწყების თარიღის შემდეგ კომპანიამ ხელახლა უნდა შეაფასოს საიჯარო ვალდებულება, საიჯარო გადახდების ცვლილებების ასახვის მიზნით. საიჯარო ვალდებულების ხელახალი შეფასების შედეგად მიღებული თანხა აღიარდება, როგორც აქტივის გამოყენების უფლების კორექტირება. თუმცა, თუ აქტივის გამოყენების უფლების საბალანსო ღირებულება მცირდება ნულამდე და ამავე დროს მცირდება საიჯარო ვალდებულების შეფასებაც, ხელახალი შეფასების თანხის დარჩენილი ნაწილი უნდა აღიარდეს მოგება/ზარალში. საიჯარო ვალდებულება ხელახლა ფასდება გადასინჯული საიჯარო გადახდების და გადასინჯული დისკონტირების განაკვეთის გამოყენებით, ნებისმიერ შემდეგ შემთხვევაში, თუ: შეიცვალა იჯარის ვადა, ან შეიცვალა საიჯარო აქტივის შესყიდვის არჩევანის უფლების შეფასება.

როდესაც ხდება მომავალი საიჯარო გადასახდელების ცვლადი ელემენტის გადახედვა, რომელიც დამოკიდებულია პროცენტულ განაკვეთზე ან ინდექსზე, იგი აკორექტირებს საიჯარო ვალდებულებების საბალანსო ღირებულებას, რომელიც აისახება დარჩენილ გადასახდელებზე, რომლებიც უნდა განხორციელდეს იჯარის დარჩენილ ვადაში, რომელიც უნდა დადისკონტირდეს იგივე დისკონტირების განაკვეთით რაც განსაზღვრული იყო თავდაპირველად. ორივე შემთხვევაში კორექტირება ხორციელდება აქტივის გამოყენების უფლების საბალანსო ღირებულებაზე, ხოლო შესწორებული საბალანსო ღირებულების ამორტიზაცია ხდება დარჩენილი (შესწორებული) საიჯარო ვადის განმავლობაში.

ხელშეკრულებისათვის, რომელიც შეიცავს საიჯარო და არასაიჯარო კომპონენტებს, კომპანია ხელშეკრულების თითოეულ კომპონენტს აღრიცხავს ცალკე.

იჯარის ვადის განსაზღვრა

იჯარის ვადა არის იჯარის არაგაუქმებადი პერიოდი, რომლის განმავლობაშიც მოიჯარეს აქვს საიჯარო აქტივის გამოყენების უფლება, შემდეგ პერიოდებთან ერთად: ა) პერიოდები, რომლებსაც მოიცავს იჯარის გაგრძელების არჩევანის უფლება (მათ შორის მიღებული საქმიანი პრაქტიკით გამყარებული), თუ საკმარისად სარწმუნოა, რომ მოიჯარე ამ უფლებას გამოიყენებს; და ბ) პერიოდები, რომლებსაც მოიცავს იჯარის ვადამდე შეწყვეტის არჩევანის უფლება, თუ საკმარისად სარწმუნოა, რომ მოიჯარე ამ უფლებას არ გამოიყენებს.

იჯარის ვადის დაწყების თარიღის შემდეგ, კომპანია ხელახლა აფასებს იჯარის ვადას, თუ მოხდა მნიშვნელოვანი მოვლენა ან გარემოებების ცვლილება, რაც მის კონტროლს ექვემდებარება და გავლენას ახდენს მის უფლებაზე განახლოს ან შეწყვეტოს იჯარის ხელშეკრულება.

ზღვრული სასესხო განაკვეთი

ზღვრული სასესხო განაკვეთი არის, საპროცენტო განაკვეთი, რომლის გადახდაც მსგავს ეკონომიკურ გარემოში მოუწევდა მოიჯარეს აქტივის გამოყენების უფლების ღირებულების მსგავსი ღირებულების აქტივის მოსაპოვებლად საჭირო სესხით სარგებლობისთვის, რომელსაც მსგავსი ვადა და უზრუნველყოფა ექნებოდა.

ხელმძღვანელობა იყენებს მსჯელობას ზღვრული სასესხო განაკვეთის დადგენისთვის. დაკვირვებადი მონაცემების გამოყენებით განისაზღვრება ძირითადი განაკვეთი, რომელიც კორექტირდება მოიჯარისთვის დამახასიათებელი სპეციფიკური ფაქტორებით და უზრუნველყოფის (იჯარის ობიექტის) მახასიათებლებით.

23. მნიშვნელოვანი სააღრიცხვო პოლიტიკის მიმოხილვა (გაგრძელება)

საიჯარო გადახდების განსაზღვრა

საქართველოში ხშირად იჯარის ხელშეკრულება არ მოიცავს ჩანაწერს (ან მოიცავს არასრულს ჩანაწერს) იჯარის განახლების/ გაგრძელების შესახებ. ზემოთხსენებული უფლების არსებობა გამყარებულია მიღებული საქმიანი პრაქტიკის შესაბამისად. კომპანია ამგვარ მიღებულ საქმიან პრაქტიკას განიხილავს ხელშეკრულების შემადგენელ ნაწილად. ასეთი შემთხვევებისთვის, საიჯარო ვალდებულების განსაზღვრისას შეფასებული საიჯარო გადახდები არის უცვლელი მთელი საიჯარო ვადის განმავლობაში განახლებადი პერიოდის ჩათვლით.

რეალური ღირებულებით შეფასება.

კომპანიის ინდივიდუალურ ფინანსურ ანგარიშგებაში წარმოდგენილი ზოგიერთი აქტივისა და ვალდებულებებისთვის მოითხოვება რეალური ღირებულებით შეფასება და განმარტება. ფინანსური და არაფინანსური აქტივებისა და ვალდებულებების რეალური ღირებულებით შეფასებისათვის კომპანია იყენებს ხელმისაწვდომ საბაზრო მონაცემებს. ხარჯები, რომლებიც გამოიყენება რეალური ღირებულების შეფასებისთვის, კლასიფიცირდება სხვადასხვა დონეზე, იმის მიხედვით თუ რამდენად შესაძლებელია ხარჯები არის გამოყენებული შეფასების მეთოდის განსაზღვრისთვის (რეალური ღირებულების იერარქია):

- დონე 1: აქტიურ ბაზარზე იდენტური ერთეულის კოტირებული ფასების გამოყენებით (არაკორექტირებული)
- დონე 2: თუ ასეთი ფასი არ არსებობს, სხვა პირდაპირ ან არაპირდაპირი ემპირიული მონაცემების მიხედვით, როგორცაა ისეთი ბაზრის კოტირებული ფასი, რომელიც არ არის აქტიური იმ იდენტური ერთეულისათვის, რომელსაც სხვა მხარე ფლობს, როგორც აქტივს
- დონე 3: არასაბაზრო მონაცემების საფუძველზე

რეალური ღირებულების კლასიფიკაცია დონეებად დამოკიდებულია გამოყენებული ინფორმაციის დონეზე და რეალური ღირებულების გაანგარიშებაში მის მნიშვნელობაზე. დონეებს შორის გადატანა აისახება იმ პერიოდში, როდესაც ადგილი აქვს ასეთ მოვლენას.

დაბეგვრა

მიმდინარე მოგების გადასახადი

მოგების გადასახადის ხარჯი წარმოადგენს პერიოდის მოგების მიმდინარე საგადასახადო ვალდებულებების ჯამს. მიმდინარე გადასახადელი გადასახადი დაფუძნებულია დასაბეგრ მოგებაზე. დასაბეგრი მოგება განსხვავდება სრული შემოსავლის ანგარიშგებაში წარმოდგენილი მოგებისგან, რადგან არ მოიცავს იმ შემოსავლებს და ხარჯების, რომლებიც არ იბეგრება ან არ გამოიქვითება მიმდინარე პერიოდში. კომპანიის მიმდინარე გადასახადის ვალდებულება გამოითვლება გადასახადის იმ განაკვეთის გამოყენებით, რომელიც მოქმედებდა ან ამოქმედდა საანგარიშგებო პერიოდის ბოლოს.

საქართველოს საგადასახადო სისტემის სპეციფიკურობის გათვალისწინებით, საანგარიშგებო პერიოდისთვის, საქართველოში რეგისტრირებული კონპანიებისთვის აქტივებს და ვალდებულებების საბალანსო და საგადასახადო ღირებულებებს შორის არ არსებობს სხვაობები, რომელმაც შეიძლება გამოიწვიოს გადავადებული საგადასახადო აქტივების ან ვალდებულებების აღიარება.

გადასახადები მოგების გადასახადის გარდა

გადასახადები, გარდა მოგების გადასახადისა, აღიარდება როდესაც მოხდება ვალდებულებებთან დაკავშირებული მოვლენები. ვალდებულებებთან დაკავშირებული მოვლენები წარმოადგენენ მოვლენებს, რომლებიც წარმოშობენ გადასახადის გადახდის ვალდებულებას. გადასახადები გაანგარიშებულია საქართველოს კანონმდებლობის შესაბამისად. წინასწარ გადახდილი გადასახადები აღიარებულია როგორც აქტივები.

ძირითადი საშუალებები

ძირითადი საშუალებების საწყისი აღიარება ხდება თვითღირებულებით. თვითღირებულების კომპონენტები მოიცავს შეძენის ფასს და უშუალოდ დაკავშირებულ დანახარჯებს, რომელიც აუცილებელია აქტივის სამუშაო მდგომარეობაში მოსაყვანად.

23. მნიშვნელოვანი სააღრიცხვო პოლიტიკის მიმოხილვა (გაგრძელება)

შემდგომი დანახარჯები ჩაირთვება აქტივის საბალანსო ღირებულებაში ან აღიარდება, როგორც დამოუკიდებელი აქტივი, მხოლოდ მაშინ, როდესაც შესაძლებელია აღნიშნული ტიპის დანახარჯისაგან მომავალი ეკონომიკური სარგებლის მიღება და შესაძლებელია ღირებულების საიმედოდ განსაზღვრა. შეცვლილი კომპონენტის საბალანსო ღირებულება ჩამოიწერება. ყველა სახის სხვა დანახარჯი, რომელიც დაკავშირებულია მიმდინარე ტიპის რემონტებთან, აღიარდება როგორც ხარჯი გაწვევის პერიოდში.

ცვეთის დარიცხვა ხდება ძირითადი საშუალებების საბალანსო ღირებულებაზე, იმისთვის რომ მოხდეს აქტივების გახარჯვა სრულად მათი სასარგებლო მომსახურების ვადის განმავლობაში.

მიწას არ ერიცხება ცვეთა. ცვეთის ხარჯის დაანგარიშება, ყველა ჯგუფის ძირითადი საშუალებისთვის ხდება წრფივი მეთოდით, შემდეგი სასარგებლო მომსახურების ვადების მიხედვით:

	<u>სასარგებლო მომსახურების ვადები (წლები)</u>
ავეჯი და ოფისის აღჭურვილობა	3-5
ავტომობილები	7
იჯარით აღებული ოფისის კეთილმოწყობა	3-5
სხვა	3-7

სასარგებლო მომსახურების ვადა და სალიკვიდაციო ღირებულება მიმოხილვა და საჭიროების შემთხვევაში კორექტირდება ყოველი საანგარიშგებო პერიოდის ბოლოს.

საინვესტიციო ქონება

საინვესტიციო ქონება არის მიწა და შენობა, რომლებსაც კომპანია ფლობს საიჯარო შემოსავლების მიღების ან კაპიტალის ღირებულების ზრდის ან ორივე მიზნით. საინვესტიციო ქონება თავდაპირველად აღიარებულია თვითღირებულებით. კომპანიას არჩეული აქვს თვითღირებულების მოდელი შემდგომი შეფასებისთვის.

მიწას არ ერიცხება ცვეთა. შენობის ცვეთა დარიცხულია წრფივი მეთოდით (50 წელზე). სასარგებლო მომსახურების ვადა განსაზღვრულია იმგვარად რომ მოხდეს აქტივის ღირებულების სრულად გახარჯვა სასარგებლო მომსახურების ვადის განმავლობაში.

არამატერიალური აქტივები

არამატერიალური აქტივები აღირიცხება ისტორიულ ღირებულებას, დაგროვილ ამორტიზაციასა და გაუფასურების ზარალს შორის სხვაობის თანხით. კომპანია ფლობს განსაზღვრული ვადის მქონე არამატერიალურ აქტივებს და ამორტიზაციის დარიცხვა ხდება მათი სასარგებლო მომსახურების ვადის განმავლობაში, სისტემატურ საფუძველზე, წრფივი მეთოდით.

მარაგები

მარაგების საწყისი აღიარება ხდება თვითღირებულებით. მარაგების თვითღირებულება მოიცავს მათ შემენის და აგრეთვე იმ დანახარჯებს რომელიც გაწეულია მის მოცემულ ადგილამდე ტრანსპორტირებისა და სათანადო მდგომარეობაში მოყვანისათვის. სავაჭრო ფასდათმობები და დაბრუნებადი გადასახადები არ ჩაირთვება შემენის დანახარჯებში. კომპანია ყველა სახის მარაგის ჩამოწერისთვის იყენებს საშუალო შეწონილი ღირებულების მეთოდს.

კომპანია მარაგებს წარადგენს თვითღირებულებასა და ნეტო სარეალიზაციო ღირებულებას შორის უმცირესით.

გრძელვადიანი აქტივების გაუფასურება.

ანგარიშგების ყოველი პერიოდის ბოლოს კომპანია მიმოხილავს გრძელვადიანი აქტივების (ძირითადი საშუალებები და საინვესტიციო ქონება) საბალანსო ღირებულებებს, რომ განსაზღვროს, არსებობს თუ არა ამ აქტივების გაუფასურების ნიშნები. ასეთი ნიშნების არსებობის შემთხვევაში, გაუფასურებაზე იტესტება აქტივის (ან ფულადი სახსრების წარმომქმნელი ერთეულის, რომელსაც ეს აქტივი მიეკუთვნება) საბალანსო ღირებულება. გაუფასურების ზარალი მოგება ზარალში აღიარდება იმ მოცულობით, რა მოცულობითაც აქტივის საბალანსო ღირებულება აღემატება მის ანაზღაურებად ღირებულებას ანაზღაურებადი ღირებულება არის გაყიდვის დანახარჯებით შემცირებულ რეალურ ღირებულებასა და გამოყენების ღირებულებას შორის უდიდესი. გამოყენების ღირებულების შესაფასებლად სავარაუდო მომავალი ფულადი ნაკადების დღევანდელ ღირებულებამდე დისკონტირება ხდება დასაბეგრი დისკონტირების განაკვეთის გამოყენებით,



23. მნიშვნელოვანი სააღრიცხვო პოლიტიკის მიმოხილვა (გაგრძელება)

რომელიც ასახავს ფულის დროითი ღირებულების არსებულ საბაზრო შეფასებებს და აქტივისთვის დამახასიათებელ რისკებს, რომლისთვისაც არ დაკორექტირებულა სამომავლოდ პროგნოზირებული ფულადი ნაკადები.

თუ აქტივის (ან ფულადი სახსრების წარმომქმნელი ერთეულის) ანაზღაურებადი ღირებულება შეფასებულია, როგორც მის საბალანსო ღირებულებაზე ნაკლები, მაშინ აქტივის (ან ფულადი სახსრების წარმომქმნელი ერთეულის) საბალანსო ღირებულება მცირდება მის ანაზღაურებად ღირებულებამდე. გაუფასურების ზარალის აღიარება ხდება დაუყოვნებლივ მოგებაში ან ზარალში

თუ გაუფასურების ზარალი შემდგომში შებრუნდება, აქტივის (ან ფულადი სახსრების წარმომქმნელი ერთეულის) საბალანსო ღირებულება გაიზრდება და შეადგენს მისი ანაზღაურებადი ღირებულების გადასინჯულ ოდენობას, მაგრამ ისე, რომ გაზრდილი საბალანსო ღირებულება არ აღემატებოდეს იმ საბალანსო ღირებულებას, რომელიც განისაზღვრებოდა, წინა წლებში აქტივზე (ან ფულადი სახსრების წარმომქმნელ ერთეულზე) გაუფასურების ზარალი რომ არ ყოფილიყო აღიარებული. გაუფასურების ზარალის შებრუნების აღიარება ხდება დაუყოვნებლივ მოგებაში ან ზარალში.

ოპერაციები უცხოურ ვალუტაში

უცხოურ ვალუტაში ასახული მონეტარული აქტივები და ვალდებულებები გადაიანგარიშება კომპანიის სამუშაო ვალუტაში, საქართველოს ეროვნული ბანკის მიერ დადგენილი ვალუტის გაცვლის ოფიციალური კურსის შესაბამისად. კონვერტაციის დროს წარმოშობილი კურსთაშორის სხვაობები აისახება სრული შემოსავლის ინდივიდუალურ ანგარიშგებაში. წლის ბოლოს კონვერტაცია არ ეხება არაფულად აქტივებს. ეროვნული ბანკის მიერ დადგენილი უცხოურ ვალუტაში არსებული ნაშთების კონვერტაციისთვის გამოყენებული გაცვლითი კურსი იყო შემდეგი:

	<u>დოლარი</u>	<u>ევრო</u>
კურსი 2019 წლის 31 დეკემბრისთვის	2.8677	3.2095
კურსი 2018 წლის 31 დეკემბრისთვის	2.6766	3.0701

საწესდებო კაპიტალი

კომპანიის საწესდებო კაპიტალი განისაზღვრება კომპანიის წესდებით. კომპანიის წესდების ცვლილება შესაძლებელია მხოლოდ დამფუძნებლების გადაწყვეტილების საფუძველზე. ავტორიზებული კაპიტალი აღიარდება როგორც საწესდებო კაპიტალი იმ მოცულობით, რა მოცულობითაც კაპიტალი შეესებულება დამფუძნებლების მიერ.

ხელფასები და მასთან დაკავშირებული ანაზღაურება

ხელფასები, ბონუსები და არაფულადი სარგებელი აღიარდება იმ წელს, როცა თანამშრომლისგან ხდება შესაბამისი მომსახურების მიღება.

ხარჯების აღიარება

ხარჯების აღიარება ხდება სრული შემოსავლის ანგარიშგებაში, თუ წარმოიშობა მომავალი ეკონომიკური სარგებლის შემცირება, რაც დაკავშირებულია აქტივის შემცირებასა ან ვალდებულების ზრდასთან, რომელიც შეიძლება საიმედოდ განისაზღვროს.

გაწეულ მომსახურებასთან დაკავშირებული ხარჯები აღიარებულია პროპორციულად აღიარებულ შემოსავლებთან. ხარჯები გაწვეისთანავე აღიარდება სრული შემოსავლის ანგარიშგებაში, თუ ხარჯებისგან ეკონომიკური სარგებლის მოტანა მომავალში აღარაა მოსალოდნელი ან თუ მომავალი ეკონომიკური სარგებელი აღარ აკმაყოფილებს ბალანსში აქტივად აღიარების კრიტერიუმებს.

საანგარიშგებო პერიოდის შემდგომი მოვლენები

ბალანსის შედგენის თარიღის შემდგომი მოვლენები და ინდივიდუალური ფინანსური ანგარიშგების ავტორიზაციის თარიღამდე მომხდარი მოვლენები, რომლებიც დამატებით ინფორმაციას იძლევიან კომპანიის ფინანსური პოზიციის შესახებ, აისახება ინდივიდუალურ ფინანსურ ანგარიშგებაში. ბალანსის შემდგომი მოვლენები, რომლებიც გავლენას არ ახდენენ კომპანიის ფინანსურ მდგომარეობაზე ბალანსის შედგენის თარიღისთვის, მაგრამ არსებითი მნიშვნელობისაა, აისახება ფინანსური ანგარიშგების ინდივიდუალურ თანდართულ შენიშვნებში.

23. მნიშვნელოვანი სააღრიცხვო პოლიტიკის მიმოხილვა (გაგრძელება)

ოპერაციები დაკავშირებულ მხარეებთან

ბასს 24-ის,,დაკავშირებულ მხარეთა განმარტებითი შენიშვნები“ თანახმად, დაკავშირებულ მხარეებს შეიძლება წარმოადგენდეს:

ა) მხარე პირდაპირ ან ერთი ან რამდენიმე შუალედური რგოლის საშუალებით არაპირდაპირ აკონტროლებს კომპანიას, კონტროლდება კომპანიის მიერ ან იმყოფება ერთობლივი კონტროლის ქვეშ (ეს მოიცავს სათავო და შვილობილ კომპანიებს) კომპანიაში ისეთი ოდენობის წილის მფლობელია რომ შეუძლია მნიშვნელოვანი გავლენის მოპოვება მასზე.

ბ) მხარე არის კომპანიის ან მისი მფლობელის უმაღლესი მმართველი პირი;

გ) მხარე არის (ა) ან (ბ) პუნქტით გათვალისწინებული პიროვნებების ოჯახის წევრი;

დ) მხარე არის საწარმო, რომელსაც აკონტროლებს, ერთობლივად აკონტროლებს ან მასზე მნიშვნელოვანი გავლენა აქვს (ბ) და (გ) პუნქტში გათვალისწინებულ რომელიმე პირს ან, რომელშიც მნიშვნელოვანი გავლენის უფლებით პირდაპირ ან არაპირდაპირ სარგებლობენ ეს პირები.

როდესაც ხდება დაკავშირებულ მხარესთან ურთიერთობის ანალიზი, გაითვალისწინება არა მხოლოდ ურთიერთობის იურიდიული ფორმა, არამედ მისი არსი.

ანარიცხები

ანარიცხი არის ვალდებულება, რომლის დაფარვის ვადა ან ოდენობა განუსაზღვრელია. ვალდებულება არის წარსულში მომხდარი მოვლენის შედეგად წარმოშობილი მიმდინარე მოვალეობა, რომლის დასაფარავად საჭიროა ეკონომიკურ სარგებელში განივთებული რესურსების საწარმოდან გასვლა. ვალდებულების წამომქმნელი მოვლენა არის ისეთი მოვლენა, რომელიც ქმნის იურიდიულ ან კონსტრუქციულ ვალდებულებას, რომლის მიხედვითაც ორგანიზაციამ უპირობოდ უნდა დაფაროს ვალდებულება. იურიდიული ვალდებულება არის ვალდებულება, რომელიც წარმოიქმნება შემდეგი ფაქტორებიდან: ა) ხელშეკრულება (ყველა პირობის გათვალისწინებით, მათ შორის, ზეპირი); ბ) კანონმდებლობა; ან გ) სხვა კანონიერი ქმედება.

კონსტრუქციული ვალდებულება წარმოიქმნება ორგანიზაციის ქმედებებიდან, რაც გულისხმობს შემდეგს:

- წარსული პრაქტიკიდან მიღებული გამოცდილების შედეგად, გამოქვეყნებული პოლიტიკით ან საკმაოდ სპეციფიკური მიმდინარე განაცხადით, ორგანიზაცია სხვა მხარეებს მიუთითებს, რომ ის აიღებს გარკვეულ პასუხისმგებლობებს; და

- შედეგად, ორგანიზაცია აღნიშნულ სხვა მხარეებს უქმნის სამართლიან მოლოდინს, რომ იგი შეასრულებს ადებულ ვალდებულებებს.



შპს იუ-ჯი-თი

2019 წლის მმართველობის ინდივიდუალური

ანგარიშგება

საქმიანობის მიმოხილვა

თბილისი, 2019

სარჩევი

კომპანიის მიმოხილვა	34
ორგანიზაციული სტრუქტურა.....	34
სტრატეგიული ბიზნეს-ერთეულების მიმოხილვა.....	35
სტრატეგიული ბიზნეს-ერთეულების მიმოხილვა (გაგრძელება).....	36
2019 წლის მნიშვნელოვანი მოვლენების მოკლე მიმოხილვა	36
2019 წლის მნიშვნელოვანი მოვლენების მოკლე მიმოხილვა (გაგრძელება).....	37
კვლევების და განვითარების სფეროში ჩატარებული ღონისძიებები	38
ინფორმაცია საკუთარი აქციების შეძენის შესახებ	39
განვითარების გეგმები	39
მნიშვნელოვანი ფინანსური მაჩვენებლების მიმოხილვა	40
არაფინანსური მაჩვენებლების მიმოხილვა.....	41
სოციალური პასუხისმგებლობა და თანამშრომლები	41
სამუშაო გარემოს უსაფრთხოება.....	42
გარემოს დაცვა	42
კომპანიის ძირითადი რისკების და რისკების მართვის პოლიტიკის მიმოხილვა	42
დამატებითი განმარტებები ინდივიდუალურ ფინანსურ ანგარიშგებაში ასახული თანხების შესახებ...	45



კომპანიის მიმოხილვა

ზოგადი ინფორმაცია

შპს იუ-ჯი-თი (UGT LLC.) არის იუ-ჯი-თი ჯგუფის შვილობილი კომპანია. იუ-ჯი-თის კაპიტალში წილის 100%-ს იუ-ჯი-თი ჯგუფი ფლობს. შპს იუ-ჯი-თი დაფუძნდა 1997 წელს და 20 წელზე მეტია რეგიონის მსხვილი სისტემური ინტეგრატორია საინფორმაციო და საკომუნიკაციო ტექნოლოგიების სფეროში. კომპანია IT ინტეგრირებულ გადაწყვეტებს სთავაზობს როგორც მსხვილ და საშუალო ბიზნესს, ისე სახელმწიფო სტრუქტურებს. დღეისათვის, იუ-ჯი-თის დამკვეთების სიაში, საქართველოს 300-მდე მოწინავე კომპანიაა.

იუ-ჯი-თის მისიაა დაეხმაროს სახელმწიფო და კერძო ორგანიზაციებს, ციფრულ (ტექნოლოგიურ) ტრანსფორმაციასა და თანამედროვე ტექნოლოგიების დანერგვაში. დაარსებიდან დღემდე, იუ-ჯი-თიმ შეძლო გამხდარიყო მსოფლიოს უმსხვილესი IT კომპანიების ბიზნეს პარტნიორი და მათი პროდუქტების მომწოდებელი. მათ შორის, HPE-ის პლატინიუმის პარტნიორი საქართველოში, Microsoft-ის ოქროს პარტნიორი, DELL-ის ოქროს პარტნიორი, იუ ჯი თი Check Point-ის ერთადერთი 4 ვარსკვლავის სტატუსის მქონე პარტნიორია რეგიონში. ასევე, წელს ზედიზედ მესამედ, წილად გვხვდა მთავარი ჯილდო საუკეთესო გაყიდვებისთვის ენტერპრაიზ სეგმენტში - The Best Sales in Enterprise. და სხვა.

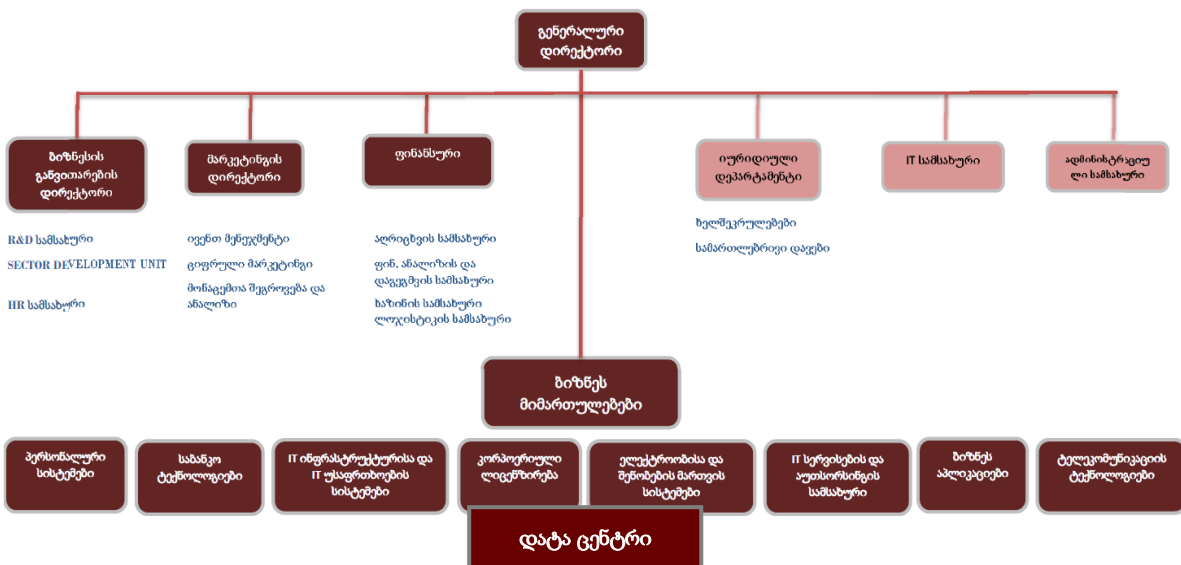
საქართველოს კიბერუსაფრთხოებისა და ინფორმაციული ტექნოლოგიების ინოვაციების რეგიონალურ კონფერენციაზე (GITI) იუ-ჯი-თის ოთხჯერ გადაეცა ჯილდო „წლის საუკეთესო სისტემური ინტეგრატორი“.

კომპანიის კონკურენტული უპირატესობაა კარგი რეპუტაცია, კლიენტების საჭიროებების მაქსიმალური გათვალისწინება და ისეთი ინოვაციური გადაწყვეტების შეთავაზება, რომლებიც კლიენტებს უფრო მეტი სარგებლის მიღებაში დაეხმარება. კომპანიას აქვს მაღალი კომპეტენცია საინფორმაციო ტექნოლოგიებში არაერთი მნიშვნელოვანი მიმართულებით. ასევე, კარგად ერკვევა IT ბიზნესის მართვის და კლიენტების დარგობრივ სპეციფიკაში.

კომპანიის მიზანია გრძელვადიანი ბიზნეს ურთიერთობების დამყარება, რაც ორმხრივი სარგებლისა და წარმატების მომტანია.

იუ-ჯი-თის საქმიანობა ძირითადად კონცენტრირებულია საქართველოს ტერიტორიაზე, თუმცა კომპანია აქტიურად ცდილობს განახორციელოს პროექტები განვითარებად ქვეყნებში.

ორგანიზაციული სტრუქტურა



კომპანიის ორგანიზაციული სტრუქტურა ეფექტურია კომპანიის მართვისა და მიზნების განსახორციელებლად.

სტრატეგიული ბიზნეს-ერთეულების მიმოხილვა

ინფორმაციული ტექნოლოგიების ინფრასტრუქტურის და უსაფრთხოების სისტემები - მიმართულება მოიცავს გადაწყვეტებისა და ცალკეული პროდუქტების რეალიზაციას, რომლებიც დაფუძნებულია მოწინავე პროდუქტებსა და კომპანიის კომპეტენციაზე. ინფორმაციული უსაფრთხოების დანაყოფი ორიენტირებულია დანერგოს და გამართოს ფართო სპექტრის ინფორმაციული უსაფრთხოების სისტემები საშუალო და მსხვილი კორპორაციული კლიენტების და სახელმწიფო ორგანიზაციებისთვის.

გადაწყვეტების სპექტრი მოიცავს ანტივირუსებს, ფაირვოლებს, უსაფრთხოების ანალიტიკის სისტემებს (SIEM), ბაზების და აპლიკაციების უსაფრთხოების სისტემებს, შიფრაციის, მონაცემთა გაჟონვის აღკვეთის სისტემებს და სხვა.

მიმართულების მიერ ხდება ისეთი პროდუქტების და სერვისების რეალიზაცია, როგორცაა სერვერები და მონაცემთა შენახვის სისტემები, საკომუნიკაციო ქსელის გადაწყვეტები, ინფორმაციული ინფრასტრუქტურის მართვის სისტემები, სერვერული ცენტრის საინჟინრო სისტემები, საკაბელო და საინჟინრო გადაწყვეტები, ინფორმაციული უსაფრთხოების მართვა და ანალიზი, მონაცემთა უსაფრთხოება, აპლიკაციების უსაფრთხოება, სამუშაო ადგილების დაცვა, იდენტიფიკაცია და წვდომის მართვა.

ამ მიმართულებით, მომდევნო სამი წლის განმავლობაში იუ-ჯი-თი გეგმავს საპარტნიორო სტატუსების გაუმჯობესებას, ახალი პარტნიორების დამატებას და თანამშრომელთა კომპეტენციების გაღრმავებას, რაც საშუალებას მისცემს გააუმჯობესოს საბაზრო პოზიციები.

კორპორაციული ლიცენზირება - მიმართულება მოიცავს სხვადასხვა მწარმოებლების პროგრამული უზრუნველყოფის გამოყენების უფლების ლიცენზიების შერჩევას და მიწოდებას. მათ შორის განსაკუთრებული ადგილი უჭირავს კომპანიების - Microsoft-ის და Oracle-ის პროგრამული უზრუნველყოფების ლიცენზიების მიწოდებას.

2002 წლიდან, კომპანია იუ-ჯი-თი აქტიურად თანამშრომლობს Microsoft-თან. თანამშრომლობის დაწყებიდან დღემდე, იუ-ჯი-თი არაერთხელ გამხდარა სხვადასხვა სტატუსის მფლობელი. დღეის მდგომარეობით, იუ-ჯი-თი Microsoft Gold Partner სტატუსის მფლობელია. Microsoft-ის პროდუქტთა ფართო სპექტრი საშუალებას იძლევა კლიენტის ყველა ტექნოლოგიური მოთხოვნა და ამოცანა დაკმაყოფილდეს. განსაკუთრებით აღსანიშნავია ახალი Cloud ტექნოლოგიები, როგორც არის: Microsoft Office 365 (O365) და Microsoft Azure. მათი დახმარებით კლიენტს საშუალება აქვს გამოიყენოს Microsoft-ის ინფრასტრუქტურა ყველა საჭირო ტექნოლოგიური სერვისის მისაღებად.

პერსონალური სისტემები - მიმართულება საშუალო და მსხვილ ორგანიზაციებს აწვდის წამყვანი ბრენდების კომპიუტერულ და პერიფერიული ტექნიკას როგორცაა, პერსონალური კომპიუტერები, ლეპტოპები, პლანშეტები, პრინტერები, სკანერები და სხვა.

გადახდის და ნაღდი ფულის დამუშავების ტექნოლოგიები - მიმართულების ძირითად ფოკუსს წარმოადგენს კომერციული ბანკების და გადახდის სისტემების შესაბამისი საჭიროებების უზრუნველყოფა ტექნიკით, პროგრამული უზრუნველყოფის დანერგვით და მხარდაჭერით. მიმართულება ახდენს ისეთი პროდუქციისა და სერვისების რეალიზაციას, როგორცაა ბანკნოტების მთვლელები და დეტექტორები, სწრაფი გადახდის აპარატები, სმარტ-სეიფები, ბანკნოტების და მონეტების დეპოზიტორები და ა. შ. მიმართულება ასევე უზრუნველყოფს აღნიშნული პროდუქტების ფუნციონირებისთვის საჭირო მომსახურების მიწოდებას.

ელექტრობისა და შენობების მართვის სისტემები - მიმართულება ორიენტირებულია ისეთი პროდუქციის და სერვისების რეალიზაციაზე, როგორცაა სახლისა და შენობების ავტომატიზაციის სისტემები, ელექტრო კვების და განათების სისტემები, დაშვების სისტემები, ვიდეომონიტორინგის (CCTV) სისტემები, სიგნალიზაცია, სახანძრო სისტემები, მულტიმედია სისტემები, გათბობის, ვენტილაციის, კონდიციონირების და გაგრილების (HVAC) სისტემები.

ინფორმაციული ტექნოლოგიების (იტ) კონსალტინგი, აუთსორსინგი და ტექნიკური მხარდაჭერა - მიმართულება ორიენტირებულია ისეთი სერვისების რეალიზაციაზე, როგორცაა აუთსორსინგული მომსახურება, ინფორმაციული პროცესების ადმინისტრირება, მონაცემთა დამუშავების ინფრასტრუქტურის მხარდაჭერა, ქსელური ინფრასტრუქტურის მხარდაჭერა, აპარატურის მხარდაჭერა, ინფორმაციული ტექნოლოგიების სერვისების უწყვეტობის მართვა, ჰოსტინგი,

სტრატეგიული ბიზნეს-ერთეულების მიმოხილვა (გაგრძელება)

ტექნიკის საგარანტიო სერვის-ცენტრის მომსახურება, მონაცემთა შენახვის ერთიანი სისტემის აუდიტი, ღრუბლოვანი ინფრასტრუქტურაზე გადასვლის ტექნოლოგიური შესაძლებლობების შესწავლა, მონაცემთა ცენტრის საინჟინრო ინფრასტრუქტურის აუდიტი, რეკომენდაციები მოდერნიზებაზე, არსებული ინფორმაციული სისტემების ინვენტარიზაცია, ინფორმაციული ტექნოლოგიების სიმპლავრების ადეკვატურობის შეფასება, რისკების შეფასება, ინფორმაციული უსაფრთხოების დონის შეფასება, იტ მმართველობის ჩარჩოს შემუშავება და დანერგვა, ინფორმაციული უსაფრთხოების სისტემის აგება, დახმარების სერვისის (Help Desk) მოწყობა, ცვლილებების და კონფიგურაციების მართვის პროცესის მოწყობა, მომსახურების დონის შეთანხმების (SLA) შემუშავება და იტ კუთხით ბიზნესის უწყვეტობის გეგმის შემუშავება.

ბიზნეს-აპლიკაციები - მიმართულება ორიენტირებულია ისეთი სისტემების და შესაბამისი ლიცენზიების მიწოდება-დანერგვაზე, როგორცაა საწარმოო რესურსების მართვა (ERP), კლიენტებთან ურთიერთობის მართვა (CRM), ადამიანური რესურსების მართვა (HRM), დოკუმენტ-მენეჯმენტი (DM), ბიზნეს ანალიტიკა (BI) და სხვა სპეციფიკური პროგრამები, რომლებიც ახდენენ ბიზნეს-პროცესების ავტომატიზაციას.

ტელეკომუნიკაციის ტექნოლოგიები - მიმართულების მიზანია ხელი შეუწყოს ქართულ სატელეკომუნიკაციო ოპერატორებს ინოვაციური ტექნოლოგიური გადაწყვეტების დანერგვაში, რაც აღნიშნულ კომპანიებს საშუალებას მისცემს მომხმარებლებს შესთავაზონ განახლებული მომსახურება, გააუმჯობესონ მომსახურების ხარისხი და შეამცირონ ხარჯები. მიმართულება ახდენს ისეთი სატელეკომუნიკაციო პროდუქციის მიწოდებას, როგორცაა მონაცემთა გადაცემის სისტემები, კავშირის დაცვის, მონიტორინგის და მართვის სისტემები.

მონაცემთა დამუშავების ცენტრი [დატა ცენტრი] - მიმართულების მიზანია საქართველოში მდებარე მონაცემთა დამუშავებისა და შენახვის სისტემების მეშვეობით კლიენტებს მიაწოდოს საერთაშორისო სტანდარტების შესაბამისი სერვისები. მისი საშუალებით შესაძლებელი იქნება კლიენტების საინფორმაციო რესურსების განთავსება და მომსახურების მიწოდება. აღნიშნული სერვისი დაფუძნებულია **Microsoft Azure** პლატფორმაზე და წარმოადგენს საქართველოში პირველ ღრუბლოვან (Cloud) გადაწყვეტას ლოკალური რესურსების გამოყენებით.

2019 წლის მნიშვნელოვანი მოვლენების მოკლე მიმოხილვა

ტექნოლოგიების სწრაფი განვითარების, მუდმივად მზარდი კონკურენციის და ცვალებადი ბაზრის პირობებში, კომპანიისთვის მნიშვნელოვანი ამოცანაა შეინარჩუნოს და გაიუმჯობესოს პოზიციები. ამ მიზნით, 2019 წელიც არ იყო გამონაკლისი და კომპანიამ წლის განმავლობაში მნიშვნელოვანი მოქმედებები განახორციელა. მათ შორის:

- მოხდა ექსკლუზიური საპარტნიორო სტატუსების მიღება, ან განახლება საერთაშორისო კომპანიებისგან, როგორც ინფორმაციული ტექნოლოგიების, ასევე სხვა მიმართულებით. ესენია:
 - HPE - უმაღლესი საპარტნიორო სტატუსი 2019 - პლატინიუმის პარტნიორი (Platinum Partner);
 - LS Retail - ოქროს პარტნიორი (Gold Partner);
 - SAP - პარტნიორი ბიზნეს-ანალიტიკის მიმართულებით (BI (Business Intelligence) Partner);
 - Checkpoint - უმაღლესი, ოთხი ვარსკვლავის მქონე პარტნიორი;
 - Microsoft-ის 2019 წლის საუკეთესი პარტნიორის სტატუსი- UGT - Microsoft Partner of the Year 2019 Award Winner
 - DELL-EMC-იმ წლის ყველაზე ინოვაციური პარტნიორის ტიტულით დაგვაჯილდოვა, ხოლო ჩვენმა ტექნოლოგიების არქიტექტმა ირაკლი ბეროშვილმა ბრენდის განვითარების პროცესში შეტანილი განსაკუთრებული წვლილისთვის პერსონალური ჯილდო - Personal Achievement Award მიიღო.

2019 წლის მნიშვნელოვანი მოვლენების მოკლე მიმოხილვა (გაგრძელება)

- UGT გახდა კომპანია, რომელმაც hp-ის Managed Print Services (მართული ბეჭდვითი მომსახურება) საქართველოში დანერგვის უფლება მოიპოვა
 - UGT წარმოადგენს კომპანიას საქართველოში, რომელიც F5 Networks-ის ვერცხლის პარტნიორის სტატუსს ფლობს
 - იუ ჯი თი არის Oracle-ს უმნიშვნელოვანესი პარტნიორი საქართველოში, რომელსაც აქვს სასერვერო სისტემების მხარდაჭერის განხორციელების უფლება
 - ჩვენი კომპანია ACER-ის უმაღლესი საპარტნიორო სტატუსების - Acer Synergy Partner Platinum და Education Solution Centre Partner-ის მფლობელი გახდა
 - ჩვენი კომპანია 2019 წელსაც, ქსელის გადაწყვეტილების ერთ-ერთი წამყვანი ბრენდის, Aruba-ს ოქროს პარტნიორია
 - იუ ჯი თი გახდა ერთადერთი IT კომპანია, რომელიც 2019 წელს ფორბსის 100 უმსხვილეს კომპანიაში მოხვდა
- განხორციელდა სხვადასხვა მნიშვნელოვანი პროექტები. მათ შორის:
 - Radisson Collection Hotel -UGT-მ სასტუმრო Radisson Collection Hotel, Tsinandali Estate Georgia-ში თანამედროვე ტექნოლოგიური გადაწყვეტილებების დანერგვის პროექტი განახორციელა.
პროექტი მოიცავდა IT ინფრასტრუქტურის, უსაფრთხოების, სატელეფონო, სატელევიზიო სისტემების დანერგვასა და ინტეგრაციას.
6 აპრილს "Radisson Collection Tsinandali" უკვე ოფიციალურად გაიხსნა.
 - კორპორაციული სოციალური პასუხისმგებლობის ფარგლებში კამპანია #დარგეგანათლება დაიწყო. 17 მაისიდან, ჩვენი კომპანიის დაფინანსებით, შრომის უსაფრთხოების კურსი პროფესიული და უმაღლესი სასწავლებლების სტუდენტებს უტარდებათ, ხოლო, Excel-ის ტრენინგს სახელმწიფო უნივერსიტეტის სოციალურად დაუცველი სტუდენტები გაივლიან.
 - UGT-იმ თავისუფალ ინდუსტრიულ ზონაში (TFZ) ხანძრის აღმოჩენისა და ელექტრო სისტემების დანერგვის პროექტი განახორციელა. პროექტში შედის ელექტრობის, განათების სისტემის, ხანძრის აღმოჩენისა და სიგნალიზაციის დამონტაჟება.
 - UGT-იმ ელექტრობის, შენობის მართვის სისტემებისა და IT მიმართულებით ATC ბონინგის ქარხანაში უსაფრთხოების სისტემების დანერგვის პროექტი დაასრულა. პროექტში შედის ვიდეომეთვალყურეობის, დაშვების სისტემების, სიგნალიზაციის, კომპიუტერული და სატელეფონო ქსელის დანერგვა.
 - "ჩემი პირველი კომპიუტერი"-ს ფარგლებში, პირველკლასელებს გადაეცათ 55 000 ცალი, გასულ წლებთან შედარებით კიდევ უფრო გაუმჯობესებული ტექნიკური მახასიათებლების მქონე acer-ის წარმოების, კომპიუტერი
 - მზის პანელები- იუჯითიმ განახორციელა მაღალმთიან სოფლებში ელექტროენერჯის ქსელის გარეშე დარჩენილი 200-მდე ოჯახისთვის, მზის პანელების მონტაჟი. საქართველოს მთავრობის დაკვეთითა და USAID-ის მხარდაჭერით, მაღალმთიან სოფლებში მუდმივად მცხოვრები ოჯახები, მზის პანელების საშუალებით, შეძლებენ საყოფაცხოვრებო და საოჯახო ტექნიკის მოხმარებას, რაც მათი ცხოვრების ხარისხს მნიშვნელოვნად გააუმჯობესებს.
 - განათლების, მეცნიერების, კულტურისა და სპორტის სამინისტროსა და განათლების მართვის საინფორმაციო სისტემა emis-ის ინიციატივით, ჩვენმა კომპანიამ, საქართველოს მასშტაბით 70-ზე მეტი სკოლა უკაბელო ინტერნეტით უზრუნველყო, რომელზეც წვდომა ექნებათ როგორც პედაგოგებს და მოსწავლეებს, ასევე მშობლებს.
 - ჩვენი კომპანიის მიერ განხორციელდა დაახლოებით 20 000 ცალი სტანდარტული პერსონალური და პორტაბელური კომპიუტერების მიწოდება კონსოლიდირებული ტენდერის ფარგლებში

კვლევების და განვითარების სფეროში ჩატარებული ღონისძიებები

იუ-ჯი-თი მნიშვნელოვან ძალისხმევას მიმართავს ელექტრობისა და შენობების მართვის თანამედროვე სისტემების განვითარების კუთხით. აყვანილ იქნა შესაბამისი მაღალი კვალიფიკაციის სპეციალისტები, შეიქმნა სტრუქტურული ერთეული და ჩატარდა კვლევითი სამუშაოები.

კომპანიამ 2019 წელს დაასრულა უახლესი ტექნოლოგიებით აღჭურვილი მონაცემთა დამუშავების ცენტრის აგება. მისი საშუალებით შესაძლებელი იქნება კლიენტების საინფორმაციო რესურსების განთავსება და მომსახურების მიწოდება. აღნიშნული სერვისი დაფუძნებულია **Microsoft Azure** პლატფორმაზე და წარმოადგენს საქართველოში ერთ-ერთ პირველ ღრუბლოვანი (Cloud) გადაწყვეტას ლოკალური რესურსების გამოყენებით.

აღნიშნული მიმართულებით ხორციელდება შემდეგი სახის გადაწყვეტების შეთავაზება:

- **IaaS (Infrastructure as a Service)** - გარემო უზრუნველყოფილი მხოლოდ სერვერული, მონაცემთა სანახის და ქსელური რესურსებით;
- **PaaS (Platform as a Service)** - გარემო უზრუნველყოფილი სერვერული, მონაცემთა სანახის და ქსელური რესურსებით, რომელსაც თან ახლავს ოპერაციული სისტემა და სხვადასხვა პროგრამული უზრუნველყოფა ინფორმაციული ტექნოლოგიების პროდუქტების შესაქმნელად;
- **SaaS (Software as a Service)** - გარემო უზრუნველყოფილი სერვერული, მონაცემთა სანახის და ქსელური რესურსებით, რომელთან ერთად ასევე შესაძლებელია უამრავი პროგრამული უზრუნველყოფის გამოყენება, მათ შორის ისეთი პროდუქტების, რომლებიც არ არის შექმნილი კომპანია Microsoft-ის მიერ.

მონაცემთა დამუშავების ცენტრის სერვისები სრულად კონფიგურირებადი და მართვადია. კლიენტებს შესაძლებლობა აქვთ საჭიროებების შესაბამისად შეარჩიონ პროდუქტების პაკეტი და ასევე, შეცვალონ ის ნებისმიერ დროს.

კომპანია კლიენტებს სთავაზობს მოქნილ სატარიფო ინსტრუმენტებს, რომელიც უზრუნველყოფს სერვისის საფასურის გადახდას მხოლოდ გამოყენებული სიმძლავრეების და გამოყენების დროის გათვალისწინებით.

2018 წელს შეიქმნა და 2019 წელს გრძელდება განვითარება ინფორმაციული ტექნოლოგიების მხარდაჭერის თანამედროვე სერვისების. იგი ნებისმიერი მასშტაბის კომპანიას საშუალებას აძლევს ისარგებლოს ინფორმაციული ტექნოლოგიების ადმინისტრირების და მხარდაჭერის აუტოსორსინგით. ასევე, საკონსულტაციო მომსახურებით. კომპანია კლიენტებს სთავაზობს ნებისმიერი სირთულის ინფორმაციული ტექნოლოგიების ინფრასტრუქტურის და გარემოს მხარდაჭერას.

აღნიშნული მიმართულების ფარგლებში ხორციელდება შემდეგი სერვისის მიწოდება:

IT პროცესების ადმინისტრირების მხრივ:

1. ინფორმაციული ტექნოლოგიების დირექტორის (CIO) ფუნქციების დელეგირება;
2. ინფორმაციული ტექნოლოგიების სერვისების მენეჯმენტის დელეგირება;
3. ინფორმაციული ტექნოლოგიების მენეჯმენტის დელეგირება;

მონაცემთა დამუშავების ინფრასტრუქტურის მხარდაჭერის მხრივ:

4. მონაცემთა ბაზების მართვა (მათ შორის სარეზერვო ასლების მართვა);
5. სასერვერო ინფრასტრუქტურის რესურსების მენეჯმენტი;

ქსელური ინფრასტრუქტურის მხარდაჭერის მხრივ:

6. ფიზიკური ქსელის (მათ შორის WIFI-ს) მხარდაჭერა;
7. ლოგიკური ქსელის (მათ შორის VPN-ის) ადმინისტრირება და მხარდაჭერა;
8. ქსელური უსაფრთხოების სისტემების (მაგ: firewall, Proxy) ადმინისტრირება და მხარდაჭერა;

კვლევების და განვითარების სფეროში ჩატარებული ღონისძიებები (გაგრძელება)

IT აპარატურის მხარდაჭერის მხრივ:

9. კომპიუტერული და პერიფერიული ტექნიკის, ნებისმიერი ტიპის ოპერაციული სისტემის და სამომხმარებლო პროგრამული უზრუნველყოფების (მაგ: MS Office, Adobe Photoshop და ა. შ.) მხარდაჭერა;
10. კომპიუტერული და პერიფერიული ტექნიკის შეკეთება;

IT სისტემების მხარდაჭერის მხრივ:

11. Active Directory-ს ადმინისტრირება და მხარდაჭერა;
12. VOIP სატელეფონო სისტემის ადმინისტრირება და მხარდაჭერა;
13. ანტივირუსული გადაწყვეტილებების ადმინისტრირება და მხარდაჭერა;
14. კორპორაციული ელ-ფოსტის ადმინისტრირება და მხარდაჭერა;
15. კორპორაციული სასაუბროს (Chat) ადმინისტრირება და მხარდაჭერა;
16. ფაილ სერვერის ადმინისტრირება და მხარდაჭერა;
17. ვიდეო სამეთვალყურეო სისტემის ადმინისტრირება და მხარდაჭერა;
18. DLP (Data loss prevention) სისტემის ადმინისტრირება და მხარდაჭერა;
19. SIEM (Security information and event management) სისტემის ადმინისტრირება და მხარდაჭერა;

IT სერვისების უწყვეტობის მართვის მხრივ:

20. IT სერვისების უწყვეტობის გეგმის ტესტირება;
21. IT სერვისების Disaster Recovery გეგმის ტესტირება;
22. IT სერვისების უწყვეტობის კონტროლის მექანიზმების გამართული ფუნქციონირების უზრუნველყოფა;
23. IT სერვისების უწყვეტობის საკონსულტაციო მომსახურება.

კომპანია დიდ ძალისხმევას ახმარს პარტნიორების ბიზნეს-აპლიკაციების შესწავლას, დამუშავებას, საქართველოს ბიზნეს-გარემოზე და საკანონმდებლო მოთხოვნებზე მორგებას. საქართველოს ბაზრისთვის მომზადდება პროდუქტები Microsoft-თან, Oracle-თან, IBM-თან, SAP-სა და სხვა საერთაშორისო პარტნიორებთან ერთად.

ინფორმაცია საკუთარი აქციების შეძენის შესახებ

კომპანიაში ადგილი არ ჰქონია საკუთარი აქციების შეძენას

განვითარების გეგმები

კომპანია გეგმას გაზარდოს მოქმედების არეალი და აქტიურად შევიდეს ახალ ბიზნესებში, რომლებიც მჭიდრო კავშირშია ინფორმაციულ ტექნოლოგიებთან. ამ მიზნით, კომპანიამ შეიმუშავა განვითარების გეგმები რამდენიმე ახალი მიმართულებით. ასევე იგეგმება არსებული პროდუქტების და სერვისების მიწოდების გაფართოება დამატებით დარგებში, სადაც იუ-ჯი-თი ნაკლებად იყო წარმოდგენილი. პერსონალური და ბეჭდვითი სისტემების მიმართულებით იუ-ჯი-თი განაგრძობს ახალი პროდუქტების დამატებას. ასევე, მოხდება არსებულ ვენდორებთან საპარტნიორო სტატუსების გაუმჯობესება და ახალი ვენდორების დამატება. ნაღდი ფულის დამუშავების და გადახდის ტექნოლოგიების მიმართულებით, მომდევნო სამი წლის განმავლობაში კომპანია გეგმავს განვითარებას ახალი სერვისები კომერციული ბანკებისთვის, შემოიტანოს ბაზარზე აფთიაქების რობოტიზაციის და საცალო ვაჭრობის ობიექტების მიერ ნაღდი ფულის ორგანიზების ავტომატური სისტემები. გეგმის შესაბამისად, მოხდება ახალი მომწოდებლების და პარტნიორების დამატებას.

2019 წელს კომპანიამ წარმატებით განახორციელა მზის ენერჯის დამუშავების სისტემების ბაზარზე შესვლა. მომდევნო წლების განმავლობაში კომპანია ამ მიმართულებით გეგმავს აქტიურ განვითარებას და ინვესტიციების განხორციელებას როგორც საკადრო რესურსის ასევე ინფრასტრუქტურის მხრივ. განვითარებას დამკვეთებისთვის შეთავაზებული იქნება მზის ელექტრო პანელები, მათი მონტაჟი და ტექნიკური მომსახურება.



მნიშვნელოვანი ფინანსური მაჩვენებლების მიმოხილვა

კომპანიის რეალიზაციის მოცულობამ 2018 წელს შეადგინა 91,12 მილიონი ლარი, 2019 წელს 135,37 მილიონი ლარი. 2019 წელს რეალიზაციების ზრდის მიზეზებიდან აღსანიშნავია რამდენიმე ფაქტორი: შედარებით ახალი ბიზნეს მიმართულებების ბაზრის წილის ზრდა, არსებულ მიმართულებებში ბაზარზე მოთხოვნების ზრდა და არსებული მიმართულებების მიერ ბაზრის წილის ზრდა. 2019 წლის რეალიზაციის მოცულობა 2018 წლის მონაცემთან შედარებით გაიზარდა 48% ით. ზრდის მიზეზებიდან გამოსაყოფია რამდენიმე ფაქტორი: 1. ინფორმაციული ტექნოლოგიების ინფრასტრუქტურის და უსაფრთხოების სისტემების მიმართულების შედეგი 2019 წელს 2018 წელთან შედარებით გაიზარდა 48% ით. ზრდის მიზეზი ნაწილობრივ იყო პროექტები რომლებიც დაიწყო 2018 წელს მაგრამ დაიხურა 2019 წელს. ნაწილობრივ კი ზრდის მიზეზი იყო მიმართულების ბაზრის წილის ზრდა.

საერთაშორისო ტექნიკის მწარმოებელ ფირმებთან აქტიური თანამშრომლობის შედეგად ბაზრის სხვა მოთამაშეებთან შედარებით მივაღწიეთ რომ მიგველო ხარისხიან პროდუქციაზე საუკეთესო ფასები რამაც საშუალება მოგვცა გაგვეუმჯობესებინა ბაზარზე ჩვენი კომპანიის წილობრივი მდგომარეობა. აღნიშნული მიმართულება მოიცავს გადაწყვეტებისა და ცალკეული პროდუქტების რეალიზაციას, რომლებიც დაფუძნებულია მოწინავე პროდუქტებსა და კომპანიის კომპეტენციაზე. ინფორმაციული უსაფრთხოების დანაყოფი ორიენტირებულია დანერგოს და გამართოს ფართო სპექტრის ინფორმაციული უსაფრთხოების სისტემები საშუალო და მსხვილი კორპორაციული კლიენტების და სახელმწიფო ორგანიზაციებისთვის.

2. ელექტრობისა და შენობების მართვის სისტემების ბიზნეს მიმართულება წარმოადგენს ახალ დანაყოფს კომპანიაში. აღნიშნული მიმართულების ბრუნვა 2019 წელს 2018 წელთან შედარებით 183% ით გაიზარდა. წინა წლებში მიმართულება განვითარების სტადიაში იმყოფებოდა და მისი ბრუნვა არაარსებითი იყო, 2019 წელს მიმართულებამ შეძლო ბაზრის წილის მნიშვნელოვანი ზრდა. მიმართულება თანამშრომლობს მსოფლიოში ცნობილ ბრენდებთან, მუდმივად ხორციელდება თანამშრომლების კომპეტენციებში ინვესტირება და კვალიფიკაციის ამაღლება. აღნიშნულმა განაპირობა მიმართულების მნიშვნელოვანი წარმატება საქართველოს ბაზარზე. ბიზნეს მიმართულება ორიენტირებულია ისეთი პროდუქციის და სერვისების რეალიზაციაზე, როგორცაა სახლისა და შენობების ავტომატიზაციის სისტემები, ელექტრო კვების და განათების სისტემები, დაშვების სისტემები, ვიდეო მონიტორინგის (CCTV) სისტემები, სიგნალიზაცია, სახანძრო სისტემები, მულტიმედია სისტემები, გათბობის, ვენტილაციის, კონდიციონერების და გაგრილების (HVAC) სისტემები.

კომპანიის მოგებამ გადასახადებამდე და ფინანსურ ხარჯამდე [EBIT] 2019 წელს შეადგინა 12,89 მილიონი, 2018 წელს 8,21 მილიონი. მოგებამ გადასახადებამდე და ფინანსური ხარჯის ჩათვლით [[EBT] 2018 წელს შეადგინა 9,32 მილიონი ლარი, 2019 წელს 15,73 მილიონი ლარი. EBIT ში ზრდა დიდ წილად განპირობებული იყო რეალიზაციების მოცულობის ზრდის ფაქტორის გამო. კომპანიის წმინდა ფინანსური შემოსავალი/ხარჯი 2018 წელს იყო 1,269 მილიონი ლარი, 2019 წელს 2,053 მილიონი ლარი. ცვლილება გამოწვეულია რამდენიმე ფაქტორით: 1. კომპანიაში დაინერგა კაპიტალის მართვის ეფექტური სისტემა 2. საფინანსო ინსტიტუტებთან თანამშრომლობის შედეგად შემცირდა ფინანსური ხარჯის მოცულობა და გაზრდილია მიმდინარე და სადეპოზიტო ანგარიშებზე სარგებლის მოცულობა. 3. მოგების ზრდის და ამავდროულად რეინვესტირების ხარჯზე, საბრუნავი საშუალებების დაფინანსება შიდა რესურსებით მოხდა რამაც ერთის მხრივ შეამცირა ფინანსური ხარჯები და მეორეს მხრივ გაზარდა საპროცენტო სარგებელი ფინანსური ინსტიტუტებიდან.

თანამშრომლებზე გაწეული ხარჯები შედეგებმა ფიქსირებული შრომის ანაზღაურებისაგან, ცვლადი შრომის ანაზღაურებისაგან, პრემიებისგან, თანამშრომელთა დაზღვევაზე გაწეული ხარჯისგან და კვალიფიკაციის ამაღლებაზე გაწეული დანახარჯებისაგან. სახელფასო ხარჯი გაიზარდა 10 % ით. ზრდა ორი მიზეზით აირს მიზეზი ნაწილობრივ არის ხელფასების მომატება და ნაწილობრივ ახალი თანამშრომლების აყვანა. იუჯითი დიდი მნიშვნელობას ანიჭებს სწორ საკადრო პოლიტიკა მათ შორის ანაზღაურების ნაწილში. კომპეტენტური და კვალიფიციური კადრები არის ერთ ერთი გადამწყვეტი მიზეზი კომპანიის წარმატებისა.

მნიშვნელოვანი ფინანსური მაჩვენებლების მიმოხილვა (გაგრძელება)

2019 -2018 წლებში სახელფასო ხარჯი მუხლობრივად ასე გამოიყურება :

შინაარსი	2019 წელი	2018 წელი
ხელფასები	7,478,497	6,281,733
პრემიები	5,989,723	6,054,621
დაზღვევა	129,183	103,479
თანამშრომელთა რაოდენობა პერიოდის დასაწყისში	178	178
თანამშრომელთა რაოდენობა პერიოდის ბოლო	240	211
საშუალო თანამშრომელთა რაოდენობა	226	194
წლიურმა საშუალო ხელფასი	33168	32,296
<u>საშუალო თვიური ხელფასი</u>	<u>2,043</u>	<u>2,691</u>

ლიკვიდობის კოეფიციენტები:

კოეფიციენტი	2019 წელი	2018 წელი
მიმდინარე ლიკვიდობის კოეფიციენტი	1.76	1.88
სწრაფი ლიკვიდობის კოეფიციენტი	1.53	1.6
აბსოლუტური ლიკვიდობის კოეფიციენტი	0.26	0.1

რენტაბელობის მაჩვენებლები

კოეფიციენტი	2019 წელი	2018 წელი
გაყიდვების რენტაბელობა	17%	23%
ROE საკუთარი კაპიტალის რენტაბელობა	0.81	0.69
ROA აქტივების რენტაბელობა	0,42	0.37

არაფინანსური მაჩვენებლების მიმოხილვა

სოციალური პასუხისმგებლობა და თანამშრომლები

იუ-ჯი-თი ყოველდღიური საქმიანობისას მნიშვნელოვნად მიიჩნევს და ითვალისწინებს სოციალური პასუხისმგებლობის და გარემოზე ზემოქმედების საკითხებს. საკადრო პოლიტიკა კომპანიის საქმიანობის და სტრატეგიის მნიშვნელოვანი ნაწილია. პოლიტიკა მიზნად ისახავს ძირითადი მიზნების მიღწევას და საზოგადოების წინაშე დასმული ამოცანების მაქსიმალურ გათვალისწინებას. კომპანია ზრუნავს თავის თანამშრომლებზე და მათ მოტივაციაზე. ამისთვის, კომპანია: 1. პერიოდულად ატარებს სხვადასხვა სახის ღონისძიებებს თანამშრომლებისთვის; 2. ახალისებს გრძელვადიან თანამშრომლობას მატერიალური და სხვა ფორმით; 3. მუდმივად ახორციელებს წარმატებული თანამშრომლების შეფასებას დაწინაურების და განვითარების მიზნით; 4. იყენებს მატერიალური წახალისების სქემებს დაოჯახების და შვილის შეძენის შემთხვევებში; 5. ანაზღაურებს თანამშრომელთა ჯანმრთელობის დაზღვევის ხარჯებს; 6. იყენებს წარმატებული თანამშრომლების სწავლის და ტრენინგების დაფინანსების სისტემებს. კომპანიაში დანერგილია თანამშრომელთა კმაყოფილების კვლევის და შეთავაზებების შეფასების სისტემა. ხორციელდება შედეგებისა და შეთავაზებების პერიოდული განხილვები, რომელთა საფუძველზეც ცვლილებები შედის ოპერაციებში, შინაგანაწესებსა და პროცედურებში.

დასაქმებულთა საშუალო რაოდენობა 2018 წელს შეადგენდა 194 ადამიანს, 2019 წელს 226 ადამიანს.

კომპანიაში 2019-2018 წლებში დასაქმებულთაგან 30% ქალია, ხოლო 70% - მამაკაცი.



სამუშაო გარემოს უსაფრთხოება

კომპანიაში განსაკუთრებული ყურადღება ექცევა თანამშრომელთა შრომის უსაფრთხოებას. 2019 წელსაც, ამ მიმართულებით მნიშვნელოვანი ღონისძიებები გატარდა. გადამოწმდა და შესაბამისობაში იქნა მოყვანილი შენობების ინფრასტრუქტურა შრომის უსაფრთხოების ნორმებთან. განახლდა შრომის უსაფრთხოების შიდა ინსტრუქციები (შრომის უსაფრთხოების საერთო წესები, სახანძრო უსაფრთხოების ინსტრუქცია, სიმაღლეზე მუშაობის ინსტრუქცია, სხვადასხვა მოწყობილობების და დანადგარების უსაფრთხო ექსპლუატაციის ინსტრუქციები). პერიოდულად ხორციელდება თანამშრომლებისთვის შრომის უსაფრთხოების მხრივ ტრენინგების ჩატარება.

გარემოს დაცვა

შპს იუ-ჯი-თი, თანახმად საქართველოს კანონისა „გარემოს დაცვის შესახებ“, არ წარმოადგენს იმ საწარმოთა რიცხვს, რომელთა საქმიანობამ შეიძლება ზიანი მიაყენოს გარემოს. შესაბამისად, ორგანიზაცია არ საჭიროებს სპეციალური გარემოს დაცვითი ღონისძიებების განხორციელებას. მიუხედავად ამისა, კომპანია მუდმივად ახორციელებს მისი ვალდებულებების გადაფასებას გარემოს დაცვის მიმართულებით.

კომპანიის ძირითადი რისკების და რისკების მართვის პოლიტიკის მიმოხილვა

კომპანია, ყოველდღიური აქტივობის ფარგლებში, განიცდის სხვადასხვა ტიპის რისკის ზემოქმედებას. რისკების მართვა არის ბიზნესის მართვის მნიშვნელოვანი და განუყოფელი ნაწილი რომელზეც მნიშვნელოვნად არის დამოკიდებული კომპანიის მომგებიანობა. კომპანია განსაზღვრავს რისკს როგორც პოტენციურ უარყოფით დევნიაციას მოსალოდნელი ფინანსური შედეგისაგან. მენეჯმენტი პასუხისმგებელია კომპანიის რისკების შეფასების და მართვის პოლიტიკის განსაზღვრაზე. რისკების მენეჯმენტის პოლიტიკის დანერგვის მიზანია იმ რისკების დროული იდენტიფიცირება და ანალიზი რომლის წინაშეც დგას კომპანია, რათა დროულად მოხდეს რისკების ლიმიტების განსაზღვრა და კონტროლის სისტემების შემუშავება. ბაზარზე და კომპანიის საქმიანობაში მომხდარი ცვლილებების გათვალისწინების მიზნით პერიოდულად ხორციელდება რისკების მართვის პოლიტიკის და სისტემების გადახედვა მათში ცვლილებების შეტანის აუცილებლობის დადგენის მხრივ. კომპანიას ფინანსურ ინსტრუმენტებთან დაკავშირებით ძირითადად აქვს საკრედიტო, საბაზრო და ლიკვიდობის რისკები.

საკრედიტო რისკი :

საკრედიტო რისკი არის ფინანსური ზარალის მიღების რისკი, რომელიც დაკავშირებულია ფინანსურ ინსტრუმენტებთან და ეხება იმ შემთხვევებს როდესაც კომპანიის დებიტორი ან სხვა ფინანსური ინსტრუმენტის მხარე არ ან ვერ დაფარავს მის კრედიტორულ დავალიანებას. საკრედიტო რისკები ეხება ფულად სახსრებს საბანკო ანგარიშებზე, გაცემულ სესხებს და დებიტორულ დავალიანებებს.

ფულადი სახსრების საბანკო ანგარიშებზე განთავსებით წარმოშობილი საკრედიტო რისკი :

კომპანიას ფულადი სახსრები განთავსებისას ითვალისწინებს საკრედიტო დაწესებულების საერთაშორისო სარეიტინგო სააგენტოების მიერ მინიჭებულ რეიტინგებს და არჩევანს აკეთებს მაღალი რეიტინგის ბანკებზე. კომპანიის მომსახურე ბანკებს რომლებშიც განთავსებული აქვს მნიშვნელოვანი მოცულობის ფულადი სახსრები მინიჭებული აქვთ შემდეგი რეიტინგები: Fitch Ratings: 'BB-'; Moody's: 'B1/Ba3'; S&P Global Rating: B.

გაცემული სესხები

შპს იუ-ჯი-თის მიერ სესხი გაცემულია შპს იუ-ჯი-თი ჯგუფზე და დაქირავებულ ფიზიკურ პირზე. ფიზიკურ პირზე გაცემული აქვს მცირე მოცულობის სესხი რომელთან დაკავშირებული საკრედიტო რისკი არაარსებობს. აღნიშნული სესხი უზრუნველყოფილია უძრავი ქონებით რომლის საბაზრო ღირებულებაც მინიმუმ 2 ჯერ აღემატება სასესხო ვალდებულების მოცულობას. შპს იუ-ჯი-თი ჯგუფი წარმოადგენს შპს იუ-ჯი-თის და მისი შვილობილის მფლობელ კომპანიას. გაცემული სესხის წყაროს წარმოადგენს აკუმულირებული მოგება შესაბამისად დამფუძნებელზე, რომელიც ფლობს წილის 100%-ს, გაცემული სესხი საკრედიტო რისკის მატარებელი არ არის.

კომპანიის ძირითადი რისკების და რისკების მართვის პოლიტიკის მიმოხილვა (გაგრძელება)

დებიტორებთან დაკავშირებული საკრედიტო რისკი

საკრედიტო რისკის ზემოქმედება ძირითადად დამოკიდებულია ცალკეული დებიტორის/კლიენტის ინდივიდუალურ მახასიათებლებზე. მიუხედავად ინდივიდუალური რისკებისა კომპანია ასევე ითვალისწინებს იმ ინდუსტრიის და ქვეყნის რისკებსაც რომელსაც მიეკუთვნება კონკრეტული დებიტორი/კლიენტი. რისკების მართვის პოლიტიკის შესაბამისად კრედიტუნარიანობის დადგენის მიზნით ახალი ხელშეკრულების/შეკვეთის გაფორმებამდე ხორციელდება კომპანიის ყველა კლიენტის ინდივიდუალური ანალიზი. კლიენტი რომელიც ვერ აკმაყოფილებს კომპანიის საკრედიტო პოლიტიკის სტანდარტებს კომპანიასთან ურთიერთობს მხოლოდ სრული საავანსო გადახდების მეშვეობით.

საკრედიტო რისკების მართვის პოლიტიკის შედეგად კომპანიას უკანასკნელი 5 წლის განმავლობაში არ ქონია სავაჭრო მოთხოვნების არ დაფარვით გამოწვეული არსებითი ზარალი.

კლიენტების 70%-ზე მეტთან რამდენიმე წლის წარმატებული ურთიერთობის ისტორია აქვს. ინდივიდუალური ანალიზის შედეგად კომპანია ახდენს საკრედიტო რისკთან დაკავშირებით დანაკარგების ანარიცხების აღიარებას. 2019 წლის ფინანსური ინსტრუმენტების ინდივიდუალური ანალიზის საფუძველზე საკრედიტო რისკთან დაკავშირებული გაუფასურების ობიექტური მტკიცებულება არ გამოვლენილა.

ლიკვიდურობის რისკი

ლიკვიდურობის რისკი არის რისკი იმისა რომ კომპანია ვერ შეძლებს ვალდებულების დაფარვას გადახდის ვადის დადგომის პერიოდში. კომპანია ლიკვიდურობის რისკის მართვის მიზნით მუდმივად ახორციელებს მომავალი მოსალოდნელი ფულადი ნაკადების დაგეგმვასა და შესაბამის ანალიზს. იმისათვის რომ თავიდან იქნეს აცილებული ლიკვიდურობის რისკი კომპანია მუდმივად ახორციელებს ფულადი ნაკადების როგორც შემოსავლების ასევე გასავლების დეტალურ დაგეგმვასა და კონტროლს კვირის, თვის და კვარტლის ჭრილში. ფულადი სახსრების დეფიციტის თავიდან აცილების მიზნით ახალი ფინანსური ვალდებულებების აღებამდე ხორციელდება ანალიზი თუ რა ზეგავლენა ექნება თარიღების ჭრილში ახალ ვალდებულებებს კომპანიის ფინანსურ მდგომარეობაზე. ასევე კომპანია ლიკვიდურობის რისკის სამართავად იყენებს საბანკო სესხს, გადახდის გარანტიებს და სხვა საბანკო პროდუქტებს.

საბაზრო რისკი

საბაზრო რისკი არის რისკი იმისა რომ საბაზრო ფასების ცვლილების შედეგად შემცირდება ფინანსური ინსტრუმენტების ღირებულება. საბაზრო რისკი შეიძლება წარმოიშვას კომპანიის მიერ პროცენტის, სავაჭრო ან უცხოურ ვალუტაში არსებული ფინანსური ინსტრუმენტების ფლობის შედეგად. არსებობს რისკი, რომ ფინანსური ინსტრუმენტის რეალური ღირებულება ან მომავალი ფინანსური ნაკადები იმერყევებს საპროცენტო განაკვეთის ცვლილების გამო (საპროცენტო რისკი) და უცხოური ვალუტის გაცვლითი კურსის გამო (სავალუტო რისკი):

სავალუტო რისკი :

კომპანიას სავალუტო რისკი წარმოეშვება იმ გაყიდვებიდან, შესყიდვებიდან და სესხებიდან რომლებიც გამოხატულია უცხოურ ვალუტაში, კომპანიის მიერ უცხოურ ვალუტაში განხორციელებული ოპერაციების უმეტესობა გამოხატულია აშშ დოლარში. კომპანია ერთიანი მიდგომით ანალიზებს და მართავს საკუთარი და შვილობილი კომპანიების სავალუტო რისკებს და ღია სავალუტო პოზიციებს, კომპანია საჭიროების შემთხვევაში იყენებს წარმოებულ და სხვა ფინანსურ ინსტრუმენტებს უცხოურ ვალუტებში ცვლილებებით განპირობებული რისკის სამართავად.

საპროცენტო რისკი

საპროცენტო რისკი არის რისკი იმისა, რომ ფინანსური ინსტრუმენტის რეალური ღირებულება ან მომავალი ფულადი ნაკადები განიცდის ცვლილებას საბაზრო საპროცენტო განაკვეთების ცვლილებების ზემოქმედებით.

კომპანიის ძირითადი რისკების და რისკების მართვის პოლიტიკის მიმოხილვა (გაგრძელება)

საპროცენტო განაკვეთის რისკი წარმოიშობა ფინანსური მდგომარეობის ანგარიშგებაში აღიარებული საპროცენტო განაკვეთის მქონე ფინანსური ინსტრუმენტებიდან (როგორცაა, მაგალითად სესხები და მოთხოვნები და გამოშვებული სავალო ინსტრუმენტები) და ზოგიერთი ფინანსური ინსტრუმენტიდან, რომელიც აღიარებული არ არის ფინანსური მდგომარეობის ანგარიშგებაში (მაგალითად, ახალი სესხების მოზიდვის ზოგიერთი ვალდებულება). კომპანიას არ აქვს არც ათვისებული არც გაცემული სესხის არსებითი მოცულობა ამიტომ კომპანიისთვის საპროცენტო რისკი არ არის არსებითი.

ფასების რისკი

ფასების რისკი არის რისკი იმისა, რომ გასაყიდად გამიზნული შეძენილი საქონლის მომსახურების ფასები დაეცემა რის შედეგადაც კომპანია ვერ შეძლებს ისეთ ფასად გაყიდოს შეძენილი აქტივი, რომ უზრუნველყოს მოგების მიღება. გამომდინარე იქიდან, რომ ფასების რისკის სრულად ელიმინირება შეუძლებელია, კომპანია ცდილობს სხვადასხვა მეთოდებით მინიმუმზე დაიყვანოს ფასების რისკის შესაძლო ნეგატიური შედეგი. გასაყიდად გამიზნული აქტივების შეძენა უმეტესწილად ხდება კლიენტთან ხელშეკრულების გაფორმების შემდეგ და იმ ვალუტაში რომელშიც ხდება შესაბამისი აქტივის შეძენა რათა ფასების რისკის ეფექტი მინიმუმზე იქნას დაყვანილი. იმ იშვიათ შემთხვევებში სადაც აუცილებელია სამარაგე საქონლის შეძენა, საქონლის შეძენამდე ხდება ბაზრის მოკვლევა და სხვა კონტროლის პროცედურები რათა შეირჩეს ის საქონელი რომელიც ადეკვატურად ლიკვიდურია და ატარებს მინიმალურ ფასების რისკს საბაზრო მოგების მარჟის გათვალისწინებით.

საოპერაციო საქმიანობიდან წარმოშობილი რისკები

კომპანიაში საოპერაციო რისკების მართვა ერთ-ერთი პრიორიტეტული და სენსიტიური საკითხია. საოპერაციო რისკების მართვა უზრუნველყოფს კომპანიაზე შესაძლო მატერიალურ, არამატერიალურ და სასიცოცხლო მნიშვნელობის ზიანის თავიდან აცილებას. ამგვარ კრიტიკულ საკითხებზე დროული და სწორი რეაგირებისთვის ხორციელდება ორგანიზაციის შიდა სისუსტეებზე და გარე საფრთხეებზე მონაცემების შეგროვება. დანერგილია მონიტორინგის, შეფასებისა და ანალიზის ავტომატური და ნახევრად ავტომატური პროცედურები.

2019 წლის ბოლოს ჩინეთში გავრცელდა ახალი კორონა ვირუსი (COVID-19), რის გამოც 2020 წლის განმავლობაში საქართველოს მთავრობამ დააწესა გარკვეული შეზღუდვები, თუმცა ამ შეზღუდვებს კომპანიის საოპერაციო საქმიანობაზე გავლენა არ მოუხდენია და სტაბილურად განაგრძო 2020 წელს შემოსავლების გენერირება, მიუხედავად იმისა, რომ კომპანიის თანამშრომლები დისტანციურ რეჟიმზე მუშაობდნენ.

ქვემოთ მოცემულია ის საოპერაციო რისკები რომელთა ხდომილებამ შეიძლება მნიშვნელოვანი გავლენა იქონიოს კომპანიის ფინანსურ შედეგებზე :

- კონტროლის შიდა პროცესების რისკი
- თაღლითობის და გაფლანგვის რისკი
- ინფორმაციული სისტემების დაზიანება, დაკარგვა და სხვა რისკები
- ქვეყნის რისკი
- საკანონმდებლო გარემოს რისკი
- რეპუტაციული რისკი

ზემოთ ჩამოთვლილი რისკების მართვის და პოტენციური ზარალის თავიდან აცილებისთვის კომპანიაში დანერგილია შესაბამისი პროცესები რომელთა გადახედვა ხორციელდება რეგულარულად წლის განმავლობაში.

კაპიტალის მართვა

კომპანია მიზნად ისახავს კაპიტალის ისეთი მართვას, რომ უზრუნველყოფილი იყოს კომპანიის ფუნქციონირება და ამავე დროულად უზრუნველყოფილი იყოს დამფუძნებლებისათვის ადეკვატური უკუგება. კომპანიის მენეჯმენტი მუდმივად ახდენს იმის შეფასებას თუ რამდენია კომპანიის ეფექტურად ფუნქციონირებისათვის აუცილებელი კაპიტალის საჭიროება რათა შენარჩუნებულ იქნას დაფინანსების ეფექტური სტრუქტურა და არ გაჩნდეს ნასესხებ სახსრებზე გრძელვადიანი დამოკიდებულება.

კომპანიის ძირითადი რისკების და რისკების მართვის პოლიტიკის მიმოხილვა (გაგრძელება)

აღნიშნული მიზნების მისაღწევად კომპანია მუდმივად ახდენს პოტენციური პროექტების ფულადი ნაკადების და მომგებიანობის ანალიზს რათა შეირჩეს კომპანიის მიერ მოთხოვნილი და პროექტის რისკიანობის შესაბამისი უკუგების განაკვეთის მქონე პროექტები. კომპანია გასანაწილებელი დივიდენდის მოცულობის განსაზღვრისას მუდმივად ითვალისწინებს დივიდენდის ეფექტს კაპიტალის სტრუქტურაზე და საჭიროების შემთხვევაში ახდენს დივიდენდის მოცულობის კორექტირებას რათა შენარჩუნებულ იქნას კაპიტალის ეფექტური სტრუქტურა.

დამატებითი განმარტებები ინდივიდუალურ ფინანსურ ანგარიშგებაში ასახული თანხების შესახებ

კომპანიის მენეჯმენტის შეფასებით ინდივიდუალურ ფინანსურ ანგარიშგებაში წარდგენილი თანხები არ საჭიროებს დამატებით განმარტებებს. აღნიშნული ინფორმაცია განმარტებულა ინდივიდუალური ფინანსური ანგარიშგების ახსნა-განმარტებით შენიშვნებში.

მმართველობის ინდივიდუალური ანგარიშგება (საქმიანობის მიმოხილვა) ხელმძღვანელობის მხრიდან დამტკიცებულია 2020 წლის 16 დეკემბერს შემდეგი პირების მიერ:

გენერალური დირექტორი

ფინანსური დირექტორი

_____ ერმილე სულამე
_____ ადამ გამყრელიძე



კომპანიის ძირითადი რისკების და რისკების მართვის პოლიტიკის მიმოხილვა (გაგრძელება)

აღნიშნული მიზნების მისაღწევად კომპანია მუდმივად ახდენს პოტენციური პროექტების ფულადი ნაკადების და მომგებიანობის ანალიზს რათა შეირჩეს კომპანიის მიერ მოთხოვნილი და პროექტის რისკიანობის შესაბამისი უკუგების განაკვეთის მქონე პროექტები. კომპანია გასანაწილებელი დივიდენდის მოცულობის განსაზღვრისას მუდმივად ითვალისწინებს დივიდენდის ეფექტს კაპიტალის სტრუქტურაზე და საჭიროების შემთხვევაში ახდენს დივიდენდის მოცულობის კორექტირებას რათა შენარჩუნებულ იქნას კაპიტალის ეფექტური სტრუქტურა.

დამატებითი განმარტებები ინდივიდუალურ ფინანსურ ანგარიშგებაში ასახული თანხების შესახებ

კომპანიის მენეჯმენტის შეფასებით ინდივიდუალურ ფინანსურ ანგარიშგებაში წარდგენილი თანხები არ საჭიროებს დამატებით განმარტებებს. აღნიშნული ინფორმაცია განმარტებულია ინდივიდუალური ფინანსური ანგარიშგების ახსნა-განმარტებით შენიშვნებში.

მმართველობის ინდივიდუალური ანგარიშგება (საქმიანობის მიმოხილვა) ხელმძღვანელობის მხრიდან დამტკიცებულია 2020 წლის 16 დეკემბერს შემდეგი პირების მიერ:

გენერალური დირექტორი

ერმილე სულაძე

ფინანსური დირექტორი

ადამ გამყრელიძე



OCSC21611555

13/04/2021

იფორმაცია სს „საქართველოს ბანკში“ საბანკო ანგარიშებზე რისცხული ნაშთის შესახებ

ინფორმაციის მიმღებია შპს იუ-ჯი-თი (ს/ნ 204892964). შპს იუ-ჯი-თი-ს ქვევით განსაზღვრულ ანგარიშ(ებ)ზე 31/12/2020 მდგომარეობით ირიცხებოდა შემდეგი ნაშთ(ებ)ი*:

ანგარიში	ვალუტა	ნაშთი	ანგარიშის გახსნის თარიღი	სტატუსი
GE05BG000000120662900	AUD	0.00	07-05-2007	აქტიური
GE05BG000000120662900	AZN	0.00	22-11-2007	აქტიური
GE05BG000000120662900	GBP	2,330.70	27-11-2009	აქტიური
GE05BG000000120662900	RUR	0.00	20-01-2006	აქტიური
GE62BG000000101285445	USD	1,273,726.90	19-07-2018	აქტიური
GE75BG000000120662901	EUR	390.69	02-12-2004	აქტიური
GE75BG000000120662901	GEL	0.00	22-08-2007	აქტიური
GE75BG000000120662901	USD	924.56	02-12-2004	აქტიური
GE88BG0000000261644601	EUR	0.00	26-02-2014	აქტიური
GE88BG0000000261644601	GEL	289,768.93	02-12-2004	აქტიური
GE88BG0000000261644601	USD	0.00	26-02-2014	აქტიური

სს „საქართველოს ბანკის“ წარმომადგენლის ხელმოწერა:

/ თამარ ღემურია/

სერვის ცენტრი 366



*წინამდებარე დოკუმენტში მითითებული ინფორმაცია ასახავს მონაცემებს დოკუმენტში აღნიშნული თარიღისათვის კლიენტის ანგარიშ(ებ)ზე არსებული ნაშთის შესახებ, რაც შესაძლოა არ ემთხვეოდეს დოკუმენტში აღნიშნული თარიღისათვის ანგარიშ(ებ)ზე რიცხული გამოყენებადი ნაშთის ოდენობას.



12.04.21 № 02-4/294

თქვენი მოთხოვნის პასუხად გიდასტურებთ სს „ვითიბი ბანკი ჯორჯიაში“ (კოდი: UGEBGE22) გახსნილი შპს იუ-ჯი-თის (ს/კ 204892964) ანგარიშების ნაშთებს 2020 წლის 31 დეკემბრის მდგომარეობით:

ანგარიშის IBAN	ანგარიშის ტიპი	ვალუტა	ნაშთი
GE06VT7000000000563602	მიმდინარე	GEL	12.57
GE06VT7000000000563602	მიმდინარე	USD	0.89
GE06VT7000000000563602	მიმდინარე	EUR	0.00
GE27VT6600000000323652	ანაბარი მოთხოვნამდე	GEL	1800.00
GE37VT6600000000543662	ანაბარი მოთხოვნამდე	USD	3,305,645.00

ცნობა ეძლევა დანიშნულებისამებრ წარსადგენად.

პატივისცემით,

ცენტრალური ფილიალის მმართველი

კახაბერ კოდუა



სს "ვითიბი ბანკი ჯორჯია"

საქართველო 0108
თბილისი
ცენტრალური ფილიალი
გ. ჭანტურიას ქ. 14

ტელეფონი:
+(995) 32 224-24-24
E-mail: info@vtb.ge



ს.ს თიბისი ბანკის მარჯანიშვილის
სერვისცენტრი #2
JSC TBC Bank Marjanishvili s/c #2

ცნობის ნომერი: 74945
ცნობის გაცემის თარიღი: 13/04/2021 15:47:21

ც ნ ო ბ ა

ს.ს თიბისი ბანკის მარჯანიშვილის სერვისცენტრი #2 ადასტურებს, რომ შპს 'იუ-ჯი-თი'
(ს/კ:204892964) არის ანგარიშ(ებ)ის მფლობელი სს "თიბისი ბანკში".

ნაშთი ანგარიშ(ებ)ზე 31/12/2020 -ის მდგომარეობით შეადგენს:

ფილიალი	ანგარიშის ტიპი	ანგარიშის ნომერი	ბარათის ბოლო 4 ციფრი	ვალუტა	ნაშთი
VAKE	მიმდინარე	GE32TB0600000014070996		EUR	59.13
VAKE	მიმდინარე	GE32TB0600000014070996		RUR	0.00
VAKE	მიმდინარე	GE32TB0600000014070996		USD	1593.06
VAKE	მიმდინარე	GE05TB0600000005467291		GEL	215023.61
VAKE	ბარათი	GE97TB0600645162600001	0291	USD	2921.97
VAKE	ბარათი	GE97TB0600645162600001	0291	EUR	3500.38
VAKE	ბარათი	GE97TB0600645162600001	0291	GEL	2984.23
VAKE	ბარათი	GE69TB0600645062600004		GEL	0.00
VAKE	ბარათი	GE69TB0600645062600004		USD	0.00
VAKE	ბარათი	GE69TB0600645062600004		EUR	0.00
VAKE	მიმდინარე	GE32TB06000000014070996		GBP	9.40
MARJ	ბარათი	GE14TB7000645067800003	6975	GEL	6551.05
MARJ	ბარათი	GE14TB7000645067800003	6975	USD	1539.82
MARJ	ბარათი	GE14TB7000645067800003	6975	EUR	1000.00
VK3C	მიმდინარე	GE23TB7000636020100009		GEL	0.00
MARJ	შემნახველი	GE32TB7000636625100002		USD	1030000.00
MARJ	შემნახველი	GE85TB7000636525100002		GEL	1000.00

ქალაქი თბილისი, ქუჩა მარჯანიშვილი, N7
7 Marjanishvili Str., Tbilisi, Georgia
ხელმძღვანელი პირი: ნინო წერეთელი

ტ/Т: +995 32 227 27 27
ფ/Ф: +995 32 277 27 74



www.tbcbank.ge

შემოსავლების სამსახურის გადასახადების ადმინისტრირების საინფორმაციო სისტემის მონაცემების მიხედვით (16.04.2021 მდგომარეობით) გაცნობებთ, რომ შპს "შპს იუ-ჯი-თი"-ს ს/ნ 204892964 მიერ საქართველოს საგადასახადო კოდექსის 168-ე მუხლის პირველი ნაწილის შესაბამისად, წარმოდგენილი დამატებული ღირებულების გადასახადის ყოველთვიური დეკლარაციების მიხედვით, 01.01.2020-დან 31.12.2020-ის ჩათვლით პერიოდში ბრუნვა შეადგენს 138422354.18 ლარს, ხოლო დღგ-ს დასაბეგრი ბრუნვა შეადგენს 131319480.67 ლარს.

საანაგრიშო პერიოდი (წელი)	18% განაკვეთით დასაბეგრი ბრუნვა	დარიცხული დღგ	ნულოვანი ბრუნვა	ბრუნვა, რომელიც არ გაითვალისწინება დასაბეგრი ოპარაციის თანხაში	გათავისუფლებული ბრუნვა
202001	5168643.72	930355.87	23259.84	71734.1	0
202002	9626118.36	1732701.31	38716	8896.4	0
202003	7781654.55	1400697.82	12365.87	8774.32	0
202004	28655966.23	5158073.92	17028.42	9771	0
202005	5495207.27	989137.31	1435192.7	879409.6	0
202006	13623838.61	2452290.95	1557680.02	11344	0
202007	11978958.28	2156212.49	338606.85	11833.81	0

თარიღი: 16/04/2021 14:11:36

ID: 9259206, შტრიხკოდი: 3016576

განცხადების ძებნა: www.rs.ge/searchapp

ანგარიშის რეკვიზიტები

სსიპ "შემოსავლების სამსახურის"

მიმღები ბანკი-სახელმწიფო ხაზინა

ბანკის კოდი | TRESGE22

სსიპ "შემოსავლების სამსახურის" ანგარიში/სახაზინო კოდი

707017021

თბილისი 0114, გორგასლის ქ. 16

2 299 299

info@rs.ge www.rs.ge



საანგარიშო პერიოდი (წელი)	18% განაკვეთით დასაბეგრი ბრუნვა	დარიცხული დღგ	ნულოვანი ბრუნვა	ბრუნვა, რომელიც არ გაითვალისწინება დასაბეგრ ოპარაციის თანხაში	გათავისუფლებული ბრუნვა
202008	6016765,1	1083017,72	999343,3	0	0
202009	7703763,11	1386677,36	357647,08	0	0
202010	11923717,5	2146269,15	629268,75	10640,99	0
202011	8614017,39	1550523,13	299737,99	11774,22	0
202012	14730830,55	2651549,5	71489,97	298358,28	0
სულ	131319480,67	23637506,53	5780336,79	1322536,72	0

თარიღი: 16/04/2021 14:11:36

ID: 9259206, შტრიხკოდი: 3016576

განცხადების ძებნა: www.rs.ge/searchapp

ანგარიშის რეკვიზიტები

სსიპ “შემოსავლების სამსახურის”
მიმღები ბანკი-სახელმწიფო ხაზინა

ბანკის კოდი | TRESGE22

სსიპ “შემოსავლების სამსახურის” ანგარიში/სახაზინო კოდი

707017021

თბილისი 0114, გორგასლის ქ. 16

2 299 299

info@rs.ge www.rs.ge



შემოსავლების სამსახურის გადასახადების ადმინისტრირების საინფორმაციო სისტემის მონაცემების მიხედვით (16.04.2021 მდგომარეობით) გაცნობებთ, რომ შპს "შპს იუ-ჯი-თი"-ს ს/ნ 204892964 მიერ საქართველოს საგადასახადო კოდექსის 168-ე მუხლის პირველი ნაწილის შესაბამისად, წარმოდგენილი დამატებული ღირებულების გადასახადის ყოველთვიური დეკლარაციების მიხედვით, 01.01.2019-დან 31.12.2019-ის ჩათვლით პერიოდში ბრუნვა შეადგენს 139542109,38 ლარს, ხოლო დღგ-ს დასაბეგრი ბრუნვა შეადგენს 138607484,22 ლარს.

საანაგრიშო პერიოდი (წელი)	18% განაკვეთით დასაბეგრი ბრუნვა	დარიცხული დღგ	ნულოვანი ბრუნვა	ბრუნვა, რომელიც არ გაითვალისწინება დასაბეგრი ოპარაციის თანხაში	გათავისუფლებული ბრუნვა
201901	6617843,03	1191211,75	19064,48	0	0
201902	5485686,62	987423,59	82284,08	0	0
201903	8885610,61	1599409,91	70936,08	0	0
201904	12236229,56	2202521,32	72168,33	0	0
201905	16539204,61	2977056,83	27837,53	0	7458,9
201906	31560718,78	5680929,38	22078,34	3168,91	0
201907	16038452,39	2886921,43	298718,54	132430,27	0

თარიღი: 16/04/2021 14:12:34

ID: 9259216, შტრიხკოდი: 3196694

განცხადების ძებნა: www.rs.ge/searchapp

ანგარიშის რეკვიზიტები

სსიპ "შემოსავლების სამსახურის"
მიმღები ბანკი-სახელმწიფო ხაზინა
ბანკის კოდი | TRESGE22

სსიპ "შემოსავლების სამსახურის" ანგარიში/სახაზინო კოდი **707017021**

თბილისი 0114, გორგასლის ქ. 16

2 299 299

info@rs.ge www.rs.ge



საანგარიშო პერიოდი (წელი)	18% განაკვეთით დასაბეგრი ბრუნვა	დარიცხული დღგ	ნულოვანი ბრუნვა	ბრუნვა, რომელიც არ გაითვალისწინება დასაბეგრ ოპარაციის თანხაში	გათავისუფლებული ბრუნვა
201908	4257056,94	766270,25	29433,41	2362,36	0
201909	10331986,51	1859757,57	30733,4	21415,05	0
201910	7276165,7	1309709,83	13094,46	13189,25	0
201911	7616239,3	1370923,07	22535,58	0	4959,12
201912	11762290,17	2117212,23	52879,41	7877,66	0
სულ	138607484,22	24949347,16	741763,64	180443,5	12418,02

თარიღი: 16/04/2021 14:12:34

ID: 9259216, შტრიხკოდი: 3196694

განცხადების ძებნა: www.rs.ge/searchapp

ანგარიშის რეკვიზიტები

სსიპ “შემოსავლების სამსახურის”

მიმღები ბანკი-სახელმწიფო ხაზინა

ბანკის კოდი | TRESGE22

სსიპ “შემოსავლების სამსახურის” ანგარიში/სახაზინო კოდი

707017021

თბილისი 0114, გორგასლის ქ. 16

2 299 299

info@rs.ge www.rs.ge

